




# Методический вторник «Час завуча» - 31

# План вебинара

- 1. Результаты как этап управленческого цикла: Анализ результатов тренировочного тестирования по русскому языку.**
- 2. Важно знать: Изменения в Федеральном перечне учебников на 2024-2025 учебный год.**
- 3. Срочные задачи: Вхождение в проект «Эффективная начальная школа».**
- 4. Срочные задачи: Проведение диагностики профессиональных дефицитов педагогических работников и управленческих кадров образовательных организаций в 2024 году.**
- 5. Важно знать: Программы дополнительного профессионального образования в 2024 году.**



# Результаты как этап управленческого цикла: Анализ результатов тренировочного тестирования по русскому языку.

Казакова Ирина Николаевна,  
заместитель директора по УВР  
муниципального общеобразовательного  
учреждения «Средняя  
общеобразовательная школа № 1»  
городского округа Электросталь,  
председатель предметной комиссии  
Московской области по русскому языку по  
образовательным программам среднего  
общего образования

Распределение доли выполненных работ по заданиям и проверяемым элементам содержания

№ задания	Выполнение	Уровень сложности	Макс. балл	Проверяемый элемент содержания
1	45,4%	Б	1	Логико-смысловые отношения между предложениями в тексте
2	72,8%	Б	1	Лексикология и фразеология как разделы лингвистики. Лексический анализ слова
3	37,0%	П	1	Функциональная стилистика. Культура речи
4	28,3%	Б	1	Орфоэпические (акцентологические) нормы современного русского литературного языка
5	43,8%	Б	1	Основные лексические нормы современного русского литературного языка. Паронимы и их употребление
6	71,2%	Б	1	Основные лексические нормы современного русского литературного языка. Лексическая сочетаемость. Тавтология. Плеоназм
7	32,5%	Б	1	Основные морфологические нормы современного русского литературного языка
8	47,7%	Б	2	Основные синтаксические нормы современного русского литературного языка
9	17,9%	Б	1	Правописание гласных и согласных в корне
10	27,3%	Б	1	Употребление ь и ы (в том числе разделительных). Правописание приставок. Буквы ы – и после приставок
11	39,4%	Б	1	Правописание суффиксов (кроме суффиксов причастий, деепричастий)
12	11,6%	Б	1	Правописание личных окончаний глаголов и суффиксов причастий, деепричастий
13	37,6%	Б	1	Правописание не и ни
14	34,3%	Б	1	Слитное, дефисное и раздельное написание слов разных частей речи
15	46,0%	Б	1	Правописание -н- и -нн- в словах различных частей речи
16	29,1%	Б	1	Знаки препинания в предложениях с однородными членами. Знаки препинания в сложном предложении
17	75,3%	Б	1	Знаки препинания в предложениях с обособленными членами
18	45,6%	Б	1	Знаки препинания в предложениях с вводными конструкциями, обращениями, междометиями
19	50,3%	Б	1	Знаки препинания в сложном предложении
20	35,1%	Б	1	Знаки препинания в сложном предложении с разными видами связи
21	41,9%	П	1	Пунктуационный анализ предложения
22	53,8%	Б	1	Информационно-смысловая переработка прочитанного текста
23	29,8%	Б	1	Функционально-смысловые типы речи
24	58,6%	Б	1	Лексикология и фразеология как разделы лингвистики. Лексический анализ слова
25	25,5%	Б	1	Логико-смысловые отношения между предложениями в тексте
26	80,4%	П	3	Основные изобразительно-выразительные средства русского языка
27	54,6%	Б	21	Информационно-смысловая переработка прочитанного текста. Сочинение.

## 2023 год

Наибольшие трудности у экзаменуемых при выполнении работы

Вызвали задания

**3, 4, 10, 12, 15, 16 (39%), 20, 21 (43%), 23, 25 (48%)**

Результат выполнения **меньше 60%**

В ЕГЭ по русскому языку  
участвовало  
**35656** выпускников

## 2024 год

Наибольшие трудности у обучающихся при выполнении работы

вызвали задания

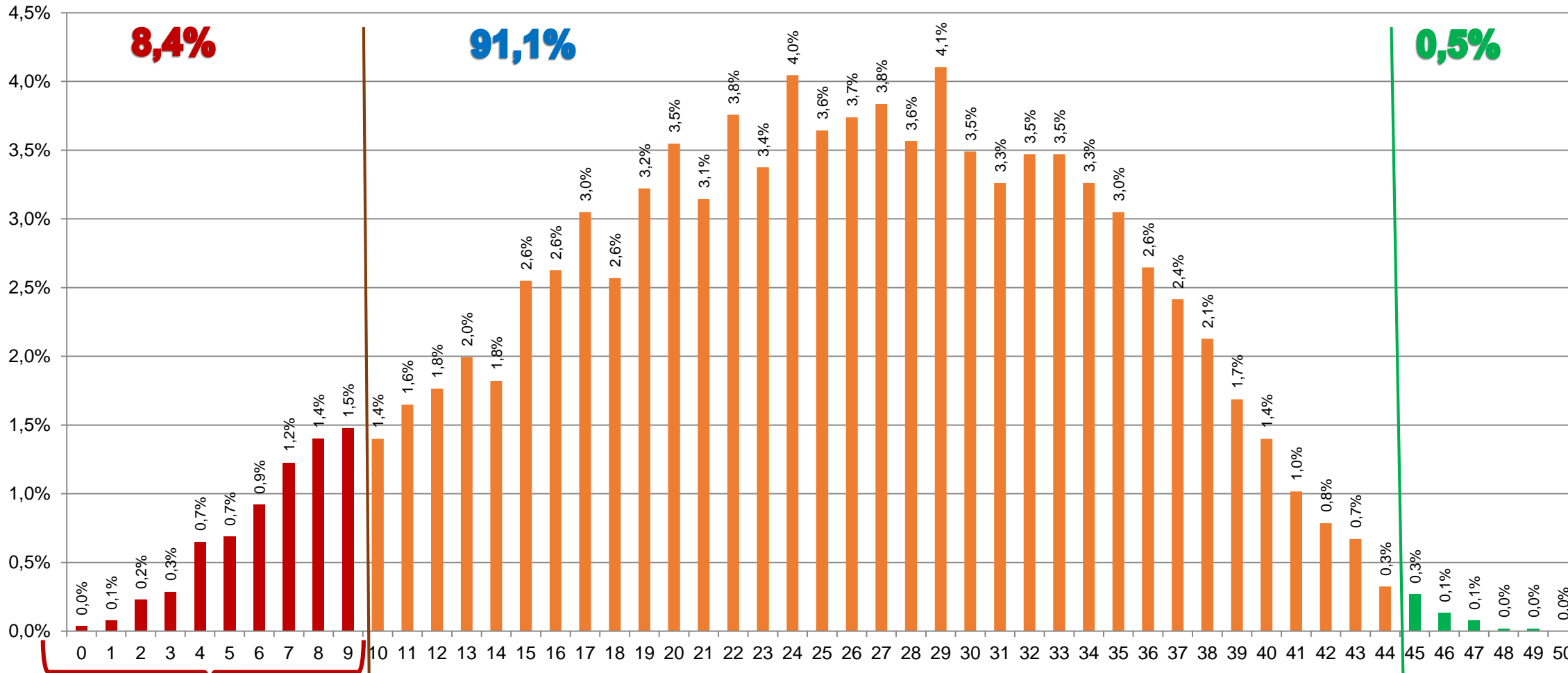
**3, 4, 7, 9, 10, 11, 12, 13, 14, 16, 20, 23, 25**

Результат выполнения **меньше 40%**

В тестировании участвовало  
**5215** выпускников

Распределение первичных баллов

Количество участников: 5215

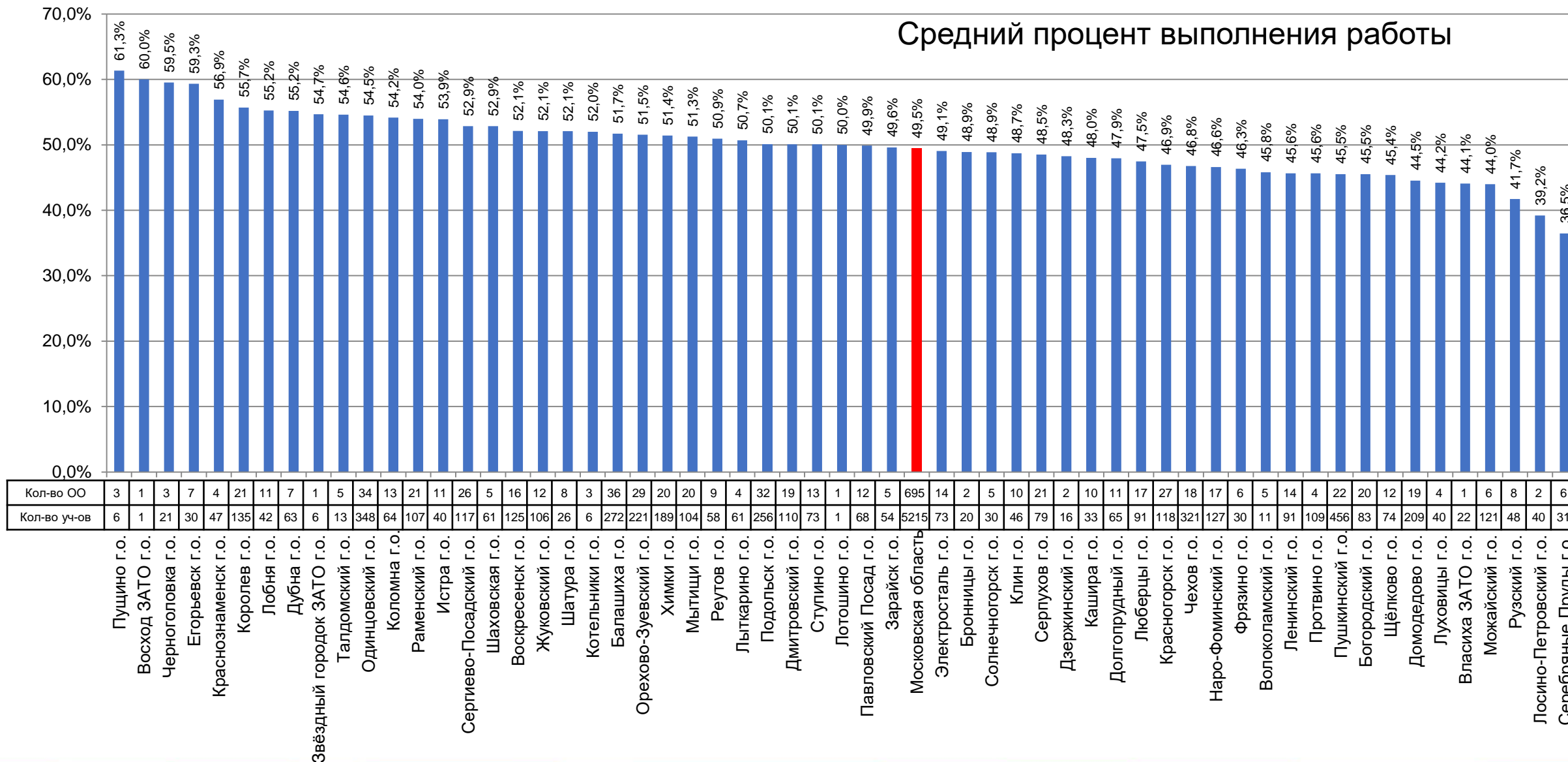


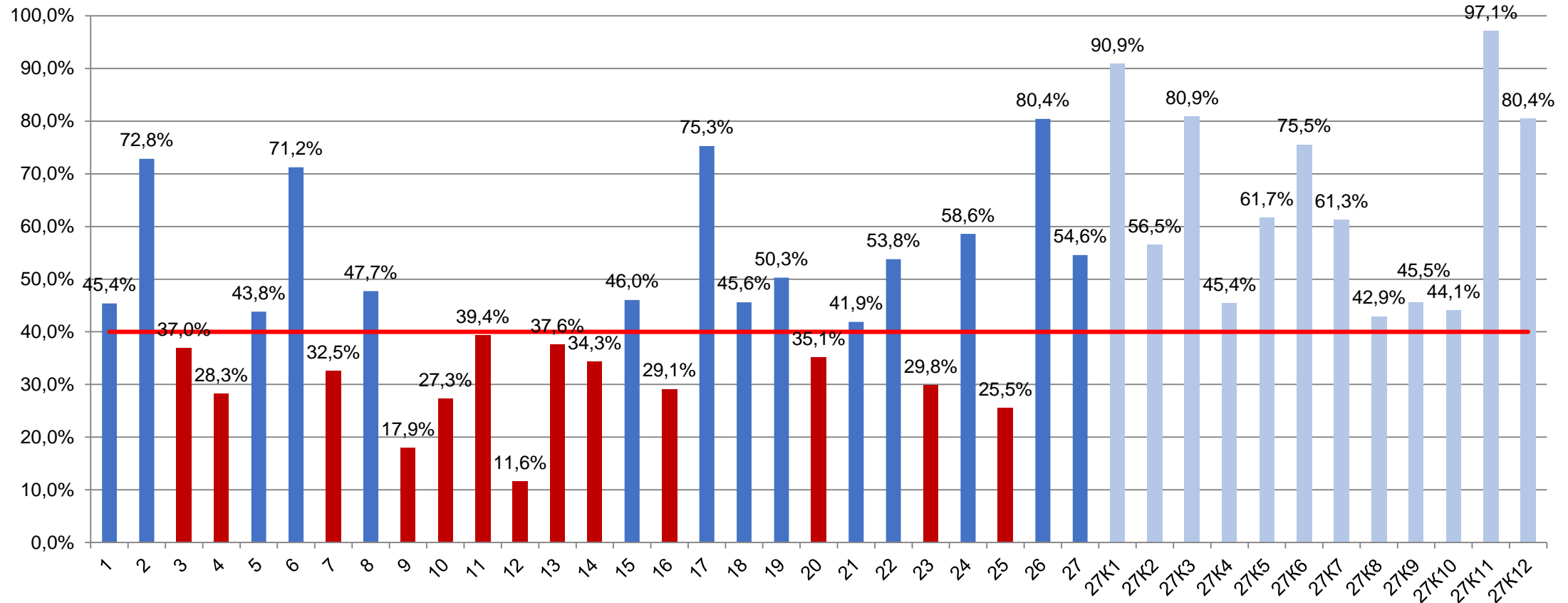
Не набрали минимальный балл

>=80%

# Результаты тренировочного тестирования (в формате ЕГЭ) по муниципалитетам

## Средний процент выполнения работы





Наибольшие трудности у обучающихся при выполнении работы вызвали задания

**3, 4, 7, 9, 10, 11, 12, 13, 14, 16, 20, 23, 25**

В тестировании участвовало **5215** выпускников

Результат выполнения **меньше 40%**

3 Укажите варианты ответов, в которых даны верные характеристики фрагмента текста. Запишите номера ответов.

- 1) Наряду с общеупотребительной лексикой в тексте используются термины (экология, агроэкология, гидроэкология и др.). В тексте можно выделить тематическую группу слов (культура, ценности, памятники и др.).
- 2) Использование метафор (...между экологией природы и экологией культуры не может быть непроходимой пропасти; ключ к пониманию духовного мира), антонимов (свой – чужой), сравнения (Как всякое живое на Земле не может мириться со своей смертью, так и живая нация не может смириться с деградацией своего языка.) способствует эмоциональности, выразительности изложения, помогает дать авторскую оценку описываемым явлениям.
- 3) Текст имеет грамматические особенности, характерные для книжной речи: отлагательные имена существительные (взаимодействие, вклад, утраты, различие, достижения и др.), конструкции с именами существительными в родительном падеже (экологией природы и экологией культуры, свидетельством уровня духовного развития народа, пониманию духовного мира и др.).
- 4) Выразительность текста обеспечивается синтаксическими средствами, среди которых – ряды однородных членов предложения, вводные слова.
- 5) Текст относится к научному стилю, так как основные цели автора – сообщить информацию, имеющую практическое значение, и дать чёткие инструкции.

### Результаты выполнения

Средний % по МО: **37,0%**

**0%** в 2 муниципалитетах

Выполнение задания менее **40%**

в **40** муниципалитетах

**Проверяемые элемент содержания:** Функциональная стилистика.

Культура речи

### Типичные затруднения и ошибки

- Умение работать с языковыми явлениями, предъявленными в тексте.
- Умение проводить стилистический анализ текста (определять основные стилевые признаки текста: сферу применения, задачи речи, стилевые черты, характерные языковые средства, изобразительно-выразительные средства языка).
- Умение определять тему и идею текста, осуществлять поиск стилевых черт.
- Умение выполнять полноценный лингвистический анализ текста (отрывка текста).
- Умение находить среди предложенных утверждений противоречащие тексту или верные, но подтвержденные ложными примерами из текста.

### Рекомендации по улучшению результатов

- Учиться распознавать тексты различных стилей и жанров.
- Определять связь между языковыми средствами, задачей и условиями общения.
- Учиться аргументировать выбор стиля, обращая внимание на лексику, которая используется в тексте.
- Развивать умение работать с текстом, логически и последовательно мыслить, опираясь на языковой материал.

□ **Задание № 3.** Успешность выполнения – 56% (2023г.)

Укажите варианты ответов, в которых даны верные характеристики фрагмента. Запишите номера этих ответов.

1. Текст относится к художественному стилю речи, так как в нем широко используются средства художественной изобразительности («внезапной и буйной вспышкой цветения вишни», «самозабвенной, не знающей меры щедростью», «воды превращают равнины в безбрежные моря»).
2. Ответ на вопрос, заданный в первом абзаце, дан в третьем и четвертом абзацах текста.
3. Эпитеты в первом абзаце текста (*ранней весной, излюбленная фраза, японский национальный* характер, *туристские* путеводители, *розовые* соцветия) позволяют усилить эмоциональность высказывания, передать отношение автора к предмету разговора.
4. Выразительность текста обеспечивается синтаксическими средствами, среди которых вводные слова, однородные члены, причастные и деепричастные обороты, сложные синтаксические конструкции.
5. Текст относится к публицистическому стилю речи, рассчитан на широкую аудиторию. Цель автора текста – ознакомить читателей с особенностями японской национальной культуры.

- **Задание № 24.** Успешность выполнения - **58,6%** (в 2023г. – 80%)

*Из предложений 2-6 выпишите один фразеологизм.*

**Правильный ответ:** *глаза разбегались*

Ошибки в ответах:

*глаза разбежались*

*мои глаза разбегались*

*мои глаза разбежались*

*газа разбегались*

*глаза разбеглись*

*глаза разбегаются*

*гааза разбегались*

*разбегались*

*и т.д.*

Допустили ошибки при оформлении ответа – **187 участников (3,58%)**.

Разные написания фамилии, имени, отчества  
автора исходного текста  
являются фактической ошибкой (К12 – 0 баллов)

казиник (строчная буква) – орфографическая ошибка!

Казник Казинк (пропуск буквы)

Казинник (добавление буквы)

Канизик (перестановка букв)

Казинюк (замена буквы)

Михаил Сергеевич (замена отчества)

Семён Михайлович (перестановка имени и отчества)

4

Укажите варианты ответов, в которых **верно** выделена буква, обозначающая ударный гласный звук. Запишите номера ответов.

- 1) туфлЯ
- 2) понЯв
- 3) дОнельзя
- 4) корЫсть
- 5) Оптовый

### Результаты выполнения

Средний % по МО: **37,0%**

**0%** в 2 муниципалитетах

Выполнение задания менее **40%**

в **40** муниципалитетах

### Проверяемые элемент содержания:

нормы ударения в современном литературном русском языке

### Типичные затруднения и ошибки

- Знание орфоэпических (акцентологических) норм русского языка).
- Умения на практике применять правила орфоэпии (постановка ударения).
- Незнание морфологической принадлежности слова.

### Рекомендации по улучшению результатов

- Отрабатывать навыки постановки ударения (выполнение различных упражнений с использованием слов, вызывающих трудности в постановке ударения).
- Выделить группы слов, трудных для запоминания;
- Использовать различные приемы и техники (например, мнемотехники) для запоминания постановки ударения в словах;
- Изучить принципы русского ударения в различных частях речи;
- Использовать **орфоэпический словарь – 2024** (сайт ФИПИ).

## Задание 4

### «Орфоэпические нормы. Постановка ударения».

(базовый уровень сложности)

*4. Укажите варианты ответов, в которых ВЕРНО выделена буква, обозначающая ударный гласный звук. Запишите номера ответов.*

### *Орфоэпический словарь*

## Задание 5

### «Лексические нормы. Использование паронимов».

(базовый уровень сложности)

*5. В одном из приведенных ниже предложений НЕВЕРНО употреблено выделенное слово. Исправьте лексическую ошибку, подобрав к выделенному слову пароним. Запишите подобранное слово.*

### *Словарик паронимов*

7 В одном из выделенных ниже слов допущена ошибка в образовании формы слова. Исправьте ошибку и запишите слово правильно.

урожай ПОМИДОРОВ

БЛИЖАЙШАЯ станция

у наших ВОРОТ

нет ПОЛТОРАСТА рублей

детские ДОКТОРА

## Результаты выполнения

Средний % по МО: **32,5%**

Выполнение задания менее **40%**

в **32** муниципалитетах

## Проверяемые элемент содержания:

Основные морфологические нормы современного русского литературного языка

### Типичные затруднения и ошибки

- Знание основных грамматических (морфологических и синтаксических) норм современного русского литературного языка.
- Умение проводить анализ языковых единиц.
- Умение образовывать формы слова в соответствии с нормами современного русского языка.

### Рекомендации по улучшению результатов

- Изучить правила образования форм (морфологические нормы) различных частей речи.
- Выполнять упражнения на образование форм слова, на поиск ошибок в образовании форм слова и их исправление.
- Изучить трудные случаи образования форм различных частей речи.
- Изучить правила изменения различных частей речи, их употребления.

## Задание 7

### «Морфологические нормы» (базовый уровень сложности)

*7. В одном из выделенных ниже слов допущена ошибка в образовании формы слова. Исправьте ошибку и запишите слово правильно.*

#### Частотные ошибки:

- экзаменуемые выписывают два слова («**полтора**ста рублей», «**нет** **полтора**ста»);*
- экзаменуемые неудачно изменяют форму слова (иногда заменяют **однокоренным** словом).*

9 Укажите варианты ответов, в которых во всех словах одного ряда пропущена одна и та же буква. Запишите номера ответов.

- 1) за...релый, непром...каемый, к...мендант
- 2) оп...раться, см...нать (траву), поч...татель (таланта)
- 3) укр...титель (тигров), благосл...вить, симп...тичный
- 4) посв...щение (другу), недос...гаемый, у...звить
- 5) бл...стеть, с...дина (в волосах), прим...рять (поссорившихся)

### Результаты выполнения

Средний % по МО: **17,5%**

**0%** в 3 муниципалитетах

Выполнение задания менее **40%**

**ВО ВСЕХ** муниципалитетах, принимавших участие в тренировочном тестировании

### Проверяемые элемент содержания:

правописание гласных и согласных в корне

### Типичные затруднения и ошибки

- Знание и умение применять правила на правописание проверяемых гласных в корне слова, чередующихся гласных в корне слова, правописание непроверяемых гласных в корне слова (*комендант*).
- Умение выявлять чередование *-им-*, *-ин-* при наличии суффикса *-а-*, различать корни *-мер-/мир-* и слова с проверяемой гласной в корне *-мир-*.

### Рекомендации по улучшению результатов

- Выполнять упражнения на нахождение корня слова, подбор однокоренных слов; нахождение ударной гласной и безударной гласной в корне слова; на проверку безударной гласной в корне слова.
- Учиться правильно определять часть речи, чтобы применить нужное правило.
- Повышать словарный запас (чтение литературы, изучение новых слов, заучивание афоризмов, стихотворений, цитат).
- Выполнять упражнения на объяснение или уточнение лексического значения слова.
- Учиться применять метод исключения.

**10** Укажите варианты ответов, в которых во всех словах одного ряда пропущена одна и та же буква. Запишите номера ответов.

- 1) без..нигиативный, вз..скать, роз..грыш
- 2) обе..доленный, чере..чур, не..держанный
- 3) пр..бить (гвоздём), пр..кленть (на бумагу), пр..брежный
- 4) арх..важный, ант..художественный, д..сквалификация
- 5) поз..прошлый (год), с..путствовать, р..зослать (письма)

## Результаты выполнения

Средний % по МО: **27,3%**

**0%** в 2 муниципалитетах

Выполнение задания менее **40%**

в **55** муниципалитетах

**Проверяемые элемент содержания:** Употребление ъ и ь (в том числе разделительных). Правописание приставок. Буквы ы – и после приставок

### Типичные затруднения и ошибки

- Умение применять на практике правила орфографии на правописание морфологических приставок, фонетических приставок», приставок ПРЕ-/ПРИ-» (*прибить, приклеить*).
- Умение применять правила на правописание И/Ы после приставок (*безынициативный, межинститутский*).

### Рекомендации по улучшению результатов

- Выучить правила на употребление ъ и ь (в том числе разделительных), правописание приставок, букв ы – и после приставок.
- Изучить классификацию приставок.
- Выполнять упражнения на употребление ъ и ь (в том числе разделительных), правописание приставок, букв ы – и после приставок.
- Выполнять упражнения на определение части слова (морфемный разбор слова).

**11** Укажите варианты ответов, в которых в обоих словах одного ряда пропущена одна и та же буква. Запишите номера ответов.

- 1) затм..вать, подароч..к
- 2) рус..кий, немец..кий
- 3) аплодир..вать, издавн..
- 4) никел..вый, наста..вать
- 5) солом..нка, разборч..вый

### Результаты выполнения

Средний % по МО: **39,4%**

Выполнение задания менее **40%**

в **26** муниципалитетах

**Проверяемые элемент содержания:** Правописание суффиксов (кроме суффиксов причастий, деепричастий)

### Типичные затруднения и ошибки

- Умение применять правила правописания суффиксов в различных частях речи.
- Умение распознавать части речи, правильно выделять морфему и классифицировать суффиксы.
- Избегать ошибок в написании глаголов с ударным суффиксом («затмевать»).

### Рекомендации по улучшению результатов

- Изучить правила правописания суффиксов в различных частях речи.
- Выполнять упражнения на правописания суффиксов в различных частях речи.
- Уметь определять, к какой части речи относится слово.
- Выполнять упражнение на определение части слова (морфемный разбор слова). Особое внимание уделить определению суффикса.
- Выучить суффиксы, правописание которых надо запомнить.

12 Укажите варианты ответов, в которых в обоих словах одного ряда пропущена одна и та же буква. Запишите номера ответов.

- 1) намаж..шь, накле..вший
- 2) рассмoтp..шь, oкoнч..вший
- 3) подремл..шь, oпpeдeля..мый
- 4) подпрыгн..шь, невид..мый
- 5) кол..щийся (предмет), (льды) та..т

## Результаты выполнения

Средний % по МО: **11,6%**

**0%** в 3 муниципалитетах

Выполнение задания менее **40%**

**во всех** муниципалитетах, принимавших участие в тренировочном тестировании

**Проверяемые элемент содержания:** Правописание личных окончаний глаголов и суффиксов причастий, деепричастий

### Типичные затруднения и ошибки

- Знание и применение правил правописания личных окончаний глаголов и суффиксов причастий, деепричастий.
- Умение трансформировать инфинитив в личные формы глагола и наоборот.
- Знание глаголов-исключений. Ошибка в слове «рассмотришь».
- Знание спряжений глаголов.
- Умение определять части речи.

### Рекомендации по улучшению результатов

- Изучить правила правописания личных окончаний глаголов и суффиксов причастий, деепричастий.
- Выполнять упражнения на правописание личных окончаний глаголов и суффиксов причастий, деепричастий.
- Уметь определять, к какой части речи относится слово.
- Выучить глаголы-исключения (спряжение глаголов).
- Выучить правила правописания суффиксов причастий, образованных от глагола.

13

Укажите варианты ответов, в которых НЕ с выделенным словом пишется РАЗДЕЛЬНО. Запишите номера ответов.

- 1) Сегодня, когда опреснение морской воды стало затратным и (НЕ)ПОЗВОЛЯЕТ обеспечить всех питьевой водой, в качестве выхода предлагается проект получения воды при растапливании айсбергов.
- 2) (НЕ)ОСОЗНАВАЯ сути правил коммуникации, люди знакомятся с ними на словах, забывая о том, что их необходимо использовать каждый день.
- 3) Самостоятельно осваивать технологию обработки металла и получать профессию кузнеца очень (НЕ)ПРОСТОЕ занятие.
- 4) Я не любитель романтических комедий и лёгких мелодрам, поэтому фильм я так и (НЕ)ДОСМОТРЕЛ до конца.
- 5) Стоит выйти на крыльцо, как осень начнёт дышать в лицо горьким запахом первого тонкого льда, сковавшего (НЕ)ПОДВИЖНЫЕ воды.

Ответ: \_\_\_\_\_.

**ИЛИ**

Укажите варианты ответов, в которых НЕ с выделенным словом пишется СЛИТНО. Запишите номера ответов.

- 1) Сегодня, когда опреснение морской воды стало затратным и (НЕ)ПОЗВОЛЯЕТ обеспечить всех питьевой водой, в качестве выхода предлагается проект получения воды при растапливании айсбергов.
- 2) (НЕ)ОСОЗНАВАЯ сути правил коммуникации, люди знакомятся с ними на словах, забывая о том, что их необходимо использовать каждый день.
- 3) Самостоятельно осваивать технологию обработки металла и получать профессию кузнеца очень (НЕ)ПРОСТОЕ занятие.
- 4) Я не любитель романтических комедий и лёгких мелодрам, поэтому фильм я так и (НЕ)ДОСМОТРЕЛ до конца.
- 5) Стоит выйти на крыльцо, как осень начнёт дышать в лицо горьким запахом первого тонкого льда, сковавшего (НЕ)ПОДВИЖНЫЕ воды.

## Результаты выполнения

Средний % по МО: **37,6%**

**0%** в 2 муниципалитетах

Выполнение задания менее **40%** в **39** муниципалитетах

**Проверяемые элемент содержания:** правописание *не* и *ни*

### Типичные затруднения и ошибки

- Знание и умение применять правила слитного и раздельного написания НЕ (НИ) с разными частями речи.
- Умение определять краткую форму имен прилагательных и причастий.
- Умение находить зависимые слова.

### Рекомендации по улучшению результатов

- Выполнять упражнения на определение частей речи.
- Выполнять упражнение на написание не и ни с различными частями речи.
- Выполнять упражнение на написание не и ни с краткими и полными прилагательными со словами, имеющими зависимое слово.
- Упражнения на правописание не со словами, обозначающими действие.
- Упражнения на правописание не с полными причастиями.
- Выучить слова, которые без *не* не употребляются.

14 Укажите варианты ответов, в которых все выделенные слова пишутся **ЧЕРЕЗ ДЕФИС**. Запишите номера ответов.

- 1) Старый мельник уже **ДАВНЫМ(ДАВНО)** стал в здешнем краю **ЧЕМ(ТО)** вроде живой легенды.
- 2) Тем, кто идёт **(ПО)ЗИМНЕМУ** парку, зима всегда кажется **КАКИМ(НИБУДЬ)** неведомым волшебником.
- 3) На то, **ЧТО(БЫ)** только продиктовать тезисы стенографистке, ушло **(ПОЛ)ДНЯ**.
- 4) Ночевать туристы ушли в лес, и **ПОЧЕМУ(ТО)** не в чистый сухой бор, а на болото, **(ПО)ВИДИМОМУ** считая, что это место для ночлега безопаснее.
- 5) Дорогу размыло, **(ПО)ЭТОМУ** добирались мы к леснику с большим трудом, **(ЗА)ТО** какое удовольствие мы испытали, когда расположились у каминя в доме хозяина!

Ответ: \_\_\_\_\_.

## ИЛИ

Укажите варианты ответов, в которых все выделенные слова пишутся **РАЗДЕЛЬНО**. Запишите номера ответов.

- 1) Л.Н. Толстой увидел в личности Наполеона проявление несвободы, **ТАК(КАК)** подлинная свобода, **(ПО)МНЕНИЮ** классика, предполагает добровольное подчинение «высшей цели».
- 2) **(НА)РЯДУ** с картинами на современные темы большое место в творчестве И.Е. Репина занимает **ТАК(ЖЕ)** историческая живопись.
- 3) **(В)ЦЕЛОМ** к этой теме художник периодически возвращался **(В)ТЕЧЕНИЕ** всей жизни.
- 4) Медленно, тяжело громяхая, двигался груженный **(ДО)ВЕРХУ** состав, а **(В)ДАЛИ** тянулся ещё один.
- 5) Большие радужные капли начали падать **(С)КРЫШИ**, покрытых снегом, **(КАК)БУДТО** полились радостные весенние слёзы.

## Результаты выполнения

Средний % по МО: **34,3%**

**0%** в 2 муниципалитетах

Выполнение задания менее **40%**

в **29** муниципалитетах

## Задание 14

**Проверяемые элемент содержания:** слитное, дефисное и раздельное написание слов разных частей речи

### Типичные затруднения и ошибки

- Знание и умение применять правила слитного, дефисного и раздельного написания слов разных частей речи (имена существительные, имена прилагательные, местоимения, наречия, служебные части речи).
- Ошибки в различении предлогов, союзов, частиц и самостоятельных частей речи: наречия, существительные, прилагательные.

### Рекомендации по улучшению результатов

- Изучить правила на слитное, дефисное и раздельное написание слов разных частей речи (имена существительные, имена прилагательные, местоимения, наречия, служебные части речи).
- Выполнять упражнения на отработку умений применять правила правописания слитного, дефисного и раздельного написания слов разных частей речи.
- Изучить трудные случаи дефисного, слитного и раздельного написания слов различных частей речи.
- Использовать Навигатор самостоятельной подготовки (раздел «Орфография»).

**16** Расставьте знаки препинания. Укажите предложения, в которых нужно поставить **ОДНУ** запятую. Запишите номера этих предложений.

- 1) Во всём мире любители музыки П.И. Чайковского восхищаются как операми композитора так и его симфоническими произведениями.
- 2) Точный простой и живописный язык произведений М.М. Пришвина надолго запоминается читателям.
- 3) Кое-где при дороге попадаете угрюмая ракета или молодая берёзка с мелкими клейкими листьями.
- 4) В преемственности традиций народных мастеров и верности стилистике древнейшего промысла и содержится секрет успеха и популярности гжельской керамики в наше время.
- 5) Лес тихо отдыхает от жгучего дневного солнца и степь обдаёт путника накопившимися за день цветочными запахами.

### Результаты выполнения

Средний % по МО: **29,1%**

**0%** в 1 муниципалитете

Выполнение задания менее **40%**

в **50** муниципалитетах

**Проверяемые элемент содержания:** Знаки препинания в предложениях с однородными членами. Знаки препинания в сложном предложении

### Типичные затруднения и ошибки

- Умение видеть в предложении грамматическую основу.
- Выявлять односоставные предложения в составе сложного и отличать их от однородных членов.
- Умение расставлять знаки как в сложном предложении, так и в простом, осложненном однородными членами, связанными одиночными, двойными и повторяющимися союзами.

### Рекомендации по улучшению результатов

- Изучить правила постановки знаков препинания в предложениях с однородными членами, в сложных предложениях.
- Выполнять задания с выделением грамматической основы предложения.
- Учиться использовать схему предложения для расстановки знаков препинания.
- Выполнять пунктуационный разбор предложений с однородными членами.
- Учиться отличать сложное предложение от простого, в котором есть однородные члены предложения.

20

**Расставьте знаки препинания:** укажите цифры, на месте которых в предложении должны стоять запятые.

Илюша был впечатлительным ребёнком (1) и очень любил слушать сказки (2) которые рассказывала ему няня (3) потому что в них было много чудесного (4) а (5) добро всегда побеждало зло.

## Результаты выполнения

Средний % по МО: **35,1%**

**0%** в 1 муниципалитете

Выполнение задания менее **40%**

в **40** муниципалитетах

**Проверяемые элемент содержания:** Знаки препинания в сложных предложениях с разными видами связи

### Типичные затруднения и ошибки

- Умение видеть предикативные части в составе сложного предложения с различными видами связи.
- Умение применять правила расстановки знаков препинания в сложных предложениях с разными видами связи.
- Постановке запятой или ее отсутствие между сочинительным и подчинительным союзом, присоединение придаточного определительного с помощью союзного слова «который» в косвенном падеже.

### Рекомендации по улучшению результатов

- Изучить правила на постановку знаков препинания в сложных предложениях с разными видами связи.
- Выполнять задание с выделением грамматической основы предложения.
- Отрабатывать умения в постановке знаков препинания в сложных предложениях с сочинительными союзами.
- Отрабатывать трудные случаи постановки запятой между однородными членами в сложных предложениях.

23 Какие из перечисленных утверждений являются верными? Укажите номера ответов.

- 1) В предложениях 1, 2 представлено рассуждение.
- 2) Предложение 5 противопоставлено по содержанию предложению 6.
- 3) В предложениях 9, 10 содержатся элементы описания.
- 4) В предложениях 16, 17 представлено рассуждение.
- 5) В предложениях 26, 27 представлено рассуждение.

Ответ: \_\_\_\_\_.

**ИЛИ**

Какие из перечисленных утверждений являются **ошибочными**? Укажите номера ответов.

- 1) В предложениях 1, 2 представлено рассуждение.
- 2) Предложение 5 противопоставлено по содержанию предложению 6.
- 3) В предложениях 9, 10 содержатся элементы описания.
- 4) В предложениях 16, 17 представлено рассуждение.
- 5) В предложениях 26, 27 представлено рассуждение.

## Результаты выполнения

Средний % по МО: **29,8%**

Выполнение задания менее **40%**

в **38** муниципалитетах

**Проверяемые элемент содержания:** Функционально-смысловые типы речи.

### Типичные затруднения и ошибки

- Знание функционально-смысловых типов речи и их различий.
- Умение выявлять в смешанном художественном тексте доминирующий тип речи.
- Умение устанавливать смысловые отношения между предложениями.

### Рекомендации по улучшению результатов

- Изучить типы речи и их отличительные черты.
- Выполнять задания, требующие нахождения в тексте ошибочных суждений или верных утверждений.

25 Среди предложений 15–22 найдите такое(-ие), которое(-ые) связано(-ы) с предыдущим при помощи указательного местоимения и однокоренного слова. Запишите номер(а) этого(-их) предложения(-ий).

**Проверяемые элемент содержания:** Логико-смысловые отношения между предложениями в тексте

### Типичные затруднения и ошибки

- Знание грамматических свойств частей речи и их разрядов.
- Знание союзов и частиц.
- Ошибка в нарушении границ предложений в указанном диапазоне.
- Умение различать лексический повтор, форму одного и того же слова и однокоренные слова.

### Рекомендации по улучшению результатов

- Выполнять задания на определение языковых средств связи между предложениями в тексте.
- Отрабатывать умения различать лексический повтор, форму одного и того же слова и однокоренные слова.
- Учиться не смешивать границы предложения с границами микротемы.
- Запомнить, что средства связи должны соединять предложение с предыдущим, а не связывать части одного предложения.

### Результаты выполнения

Средний % по МО: **25,5%**

**0%** в 1 муниципалитете

Выполнение задания менее **40%**

в **38** муниципалитетах

## Задание 25

### «Логико-смысловые отношения между предложениями (фрагментами) текста» (базовый уровень сложности)

*25. Среди предложений 66-71 найдите такое (-ие), которое (-ые) связано (-ы) с предыдущим при помощи личного местоимения и форм слова.*

#### Частотные ошибки:

- неправильное определение языковых средств связи из-за **смещения границ предложения с границами микротемы**;*
- выделение в качестве правильного ответа, помимо предложения, в котором присутствуют все перечисленные в задании средства, предложения(-ий), в котором(-ых) нет указанных в задании средств связи (**как правило, предыдущее предложение**).*

## Текст рецензии задания 26

«Р.Г.Гамзатов общается со своим родным аулом, как с давним другом. Поэтому в тексте неоднократно используется синтаксическое средство – (А)\_\_\_\_\_ (предложения 1, 25, 35). Воссоздавая облик малой родины, автор использует такой троп, как (Б) \_\_\_\_\_ («словно дети» в предложении 7). Описать свои впечатления от встречи с любимым аулом автору помогает приём – (В)\_\_\_\_\_ (в предложениях 42, 46) и троп – (Г)\_\_\_\_\_ («из бездонных и темных глубин памяти» в предложении 58).

## Текст рецензии задания 26

«Т.И.Александрова описывает событие **военного времени**, которое пришлось на школьные годы рассказчицы. Автор показывает жизнь двух школьниц, которые оказывали неоценимую **помощь взрослым**, дежуря в госпиталях и помогая раненым солдатам. Описать детский труд автору помогает синтаксическое средство – (А) \_\_\_\_\_ (в предложении 3). **Неравнодушное отношение автора** к описываемым событиям просматривается в использовании таких тропов, как (Б) \_\_\_\_\_ («тонюсенькая шея» в предложении 32, «высохшие жёлтые руки» в предложении 35) и (В) \_\_\_\_\_ («как у хорьков» в предложении 40). **Эмоциональность** повествованию придает синтаксическое средство – (Г) \_\_\_\_\_ (предложения 15, 16, 43, 45).

# Критерии оценивания задания 27 по К2: комментарий к проблеме исходного текста

Проблема прокомментирована с опорой на исходный текст.

Приведено не менее **2 примеров-иллюстраций** из прочитанного текста, важных для понимания проблемы исходного текста. **Дано пояснение к каждому** из примеров - иллюстраций.

**Проанализирована** указанная смысловая связь между примерами-иллюстрациями

**3 балла =** пример-иллюстрация и пояснение к нему  
+  
пример-иллюстрация и пояснение к нему  
+  
анализ **указанной** смысловой связи



**Обосновать** – подкрепить **доказательствами**. *О. свое предложение.*

**Доказательство** – **факт** или довод, подтверждающий, доказывающий что-нибудь. *Вещественное д.*

**Факт** – действительное, вполне реальное событие, явление; то, что действительно произошло, происходит, существует. *Изложить ф. Проверить ф.*

**Довод** – мысль, суждение, приводимые в доказательство чего-н., аргумент. *Веский д. Привести веские д. Ваши д. неубедительны.*

**Суждение** – мнение, заключение (*книжн*). *Высказывать своё с. Каково Ваше с. По этому поводу?*

**Обосновать** своё отношение к авторской позиции означает привести в качестве доказательства логически связанный с ней **факт**.

# Виды примеров-аргументов по источникам

Из жизненного опыта экзаменуемого	Из читательского опыта экзаменуемого*	Из историко-культурного опыта
Факт из собственной жизни экзаменуемого <b>и</b> его осознание	Произведение фольклора (кроме малых жанров), миф, Священная книга <b>и</b> их интерпретация	Конкретное историческое событие или историческая параллель <b>и</b> извлечённые из них уроки
Факт из частной жизни окружающих <b>и</b> его осознание	Произведение художественной литературы <b>и</b> его интерпретация	Мнение известного деятеля <b>и</b> анализ этого мнения
Результат личного эмпирического наблюдения <b>и</b> вывод по нему	Произведение научной или научно-популярной литературы <b>и</b> его интерпретация	Радио- или телепередача <b>и</b> её разбор
Традиционный опыт своего или чужого народа <b>и</b> обобщение этого опыта	Произведение публицистики или литературной критики, документальной или мемуарно-дневниковой литературы <b>и</b> его интерпретация	Произведение искусства (живописи, музыки, скульптуры, архитектуры, театра, кино и др.) <b>и</b> его интерпретация
Точка зрения близкого или авторитетного человека <b>и</b> её рассмотрение		Научные факты (теории, гипотезы, аксиомы, законы, определения, статистика, данные исследований, экспериментов и экспертиз) <b>и</b> их осмысление
	* Из методических рекомендаций по итоговому сочинению	Положения юридических законов, официальных документов, постановлений и иных нормативных актов, обязательных для исполнения, <b>и</b> их осмысление

Содержательные разделы	Проверяемые элементы содержания	Неусвоенные/ плохо усвоенные темы	№ задания	Рекомендации	Электронные (цифровые) образовательные ресурсы
Функциональная стилистика. Культура речи	Функциональная стилистика	Функциональная стилистика как раздел лингвистики. Разговорная речь. Научный стиль. Публицистический стиль. Язык художественной литературы	3	<ul style="list-style-type: none"> <li>•Учиться распознавать тексты различных стилей и жанров;</li> <li>•Определять связь между языковыми средствами, задачей и условиями общения;</li> <li>•Учиться аргументировать выбор стиля, обращая внимание на лексику, которая используется в тексте;</li> <li>•Развивать умение работать с текстом, логически и последовательно мыслить, опираясь на языковой материал;</li> </ul>	Библиотека ЦОК <a href="https://m.edsoo.ru/7f41c7e2">https://m.edsoo.ru/7f41c7e2</a> ФИПИ. Открытый банк тестовых заданий <a href="https://ege.fipi.ru/bank/index.php?proj=AF0ED3F2557F8FFC4C06F80B6803FD26">https://ege.fipi.ru/bank/index.php?proj=AF0ED3F2557F8FFC4C06F80B6803FD26</a>
Текст. Информационно-смысловая переработка текста	Информативность текста. Виды информации в тексте	Текст, его основные признаки. Информативность текста. Виды информации в тексте	23	<ul style="list-style-type: none"> <li>•Изучить типы речи и их отличительные черты;</li> <li>•Учиться определять основную информацию, которая передаёт основную мысль автора;</li> <li>•Выполнять задания на определение в тексте основной идеи, замысла, находить подтекстовую и дополнительную информацию;</li> <li>•Выполнять задания, требующие нахождения в тексте ошибочных суждений или верных утверждений</li> </ul>	Библиотека ЦОК <a href="https://m.edsoo.ru/7f41ba">https://m.edsoo.ru/7f41ba</a> с ФИПИ. Открытый банк тестовых заданий <a href="https://ege.fipi.ru/bank/index.php?proj=AF0ED3F2557F8FFC4C06F80B6803FD26">https://ege.fipi.ru/bank/index.php?proj=AF0ED3F2557F8FFC4C06F80B6803FD26</a>
	Логико-смысловые отношения между предложениями в тексте	Текст, его основные признаки (повторение, обобщение). Логико-смысловые отношения между предложениями в тексте (общее представление)	25	<ul style="list-style-type: none"> <li>•Выполнять задания на определение языковых средств связи между предложениями в тексте;</li> <li>•Отрабатывать умения различать лексический повтор, форму одного и того же слова и однокоренные слова;</li> <li>•Выполнять задания, в которых предложения связаны с помощью одного или нескольких средств связи;</li> <li>•Запомнить, что средства связи должны соединять предложение с предыдущим, а не связывать части одного предложения</li> </ul>	Библиотека ЦОК <a href="https://m.edsoo.ru/7f41ba">https://m.edsoo.ru/7f41ba</a> с ФИПИ. Открытый банк тестовых заданий <a href="https://ege.fipi.ru/bank/index.php?proj=AF0ED3F2557F8FFC4C06F80B6803FD26">https://ege.fipi.ru/bank/index.php?proj=AF0ED3F2557F8FFC4C06F80B6803FD26</a>

Содержательные разделы	Проверяемые элементы содержания	Неусвоенные/ плохо усвоенные темы	№ задания	Рекомендации	Электронные (цифровые) образовательные ресурсы
Язык и речь. Культура речи	Нормы ударения в современном литературном русском языке	Фонетика и орфоэпия как разделы лингвистики. Изобразительно-выразительные средства фонетики. Орфоэпические (произносительные и акцентологические) нормы	4	<ul style="list-style-type: none"> <li>•Отрабатывать навыки постановки ударения (выполнение различных упражнений с использованием слов, вызывающих трудности в постановке ударения);</li> <li>•Выделить группы слов, трудных для запоминания;</li> <li>•Использовать различные приемы и техники (например, мнемотехники) для запоминания постановки ударения в словах;</li> <li>•Изучить принципы русского ударения в различных частях речи;</li> <li>•Использовать орфоэпический словарь – 2024 (сайт ФИПИ).</li> </ul>	Библиотека ЦОК <a href="https://m.edsoo.ru/7f41ba cc ФИПИ. Открытый банк тестовых заданий https://ege.fipi.ru/bank/index.php?proj=AF0ED3F2557F8FFC4C06F80B6803FD26">https://m.edsoo.ru/7f41ba cc ФИПИ. Открытый банк тестовых заданий https://ege.fipi.ru/bank/index.php?proj=AF0ED3F2557F8FFC4C06F80B6803FD26</a>
	Основные морфологические нормы современного русского литературного языка	Языковая норма, её основные признаки и функции. Виды языковых норм	7	<ul style="list-style-type: none"> <li>•Изучить правила образования форм (морфологические нормы) различных частей речи;</li> <li>•Выполнять упражнения на образование форм слова, на поиск ошибок в образовании форм слова и их исправление;</li> <li>•Изучить трудные случаи образования форм различных частей речи;</li> <li>•Изучить правила изменения различных частей речи, их употребления</li> </ul>	Библиотека ЦОК <a href="https://m.edsoo.ru/7f41ba cc ФИПИ. Открытый банк тестовых заданий https://ege.fipi.ru/bank/index.php?proj=AF0ED3F2557F8FFC4C06F80B6803FD26">https://m.edsoo.ru/7f41ba cc ФИПИ. Открытый банк тестовых заданий https://ege.fipi.ru/bank/index.php?proj=AF0ED3F2557F8FFC4C06F80B6803FD26</a>
	Правописание гласных и согласных в корне	Правописание гласных и согласных в корне	9	<ul style="list-style-type: none"> <li>•Выполнять упражнения на нахождение корня слова, подбор однокоренных слов; нахождение ударной гласной и безударной гласной в корне слова; на проверку безударной гласной в корне слова;</li> <li>•Учиться правильно определять часть речи, чтобы применить нужное правило;</li> <li>•Повышать словарный запас (чтение литературы, изучение новых слов, заучивание афоризмов, стихов, цитат);</li> <li>•Выполнять упражнения на объяснение или уточнение лексического значения слова;</li> <li>•Учиться применять метод исключения</li> </ul>	Библиотека ЦОК <a href="https://m.edsoo.ru/7f41ba cc ФИПИ. Открытый банк тестовых заданий https://ege.fipi.ru/bank/index.php?proj=AF0ED3F2557F8FFC4C06F80B6803FD26">https://m.edsoo.ru/7f41ba cc ФИПИ. Открытый банк тестовых заданий https://ege.fipi.ru/bank/index.php?proj=AF0ED3F2557F8FFC4C06F80B6803FD26</a>

Содержательные разделы	Проверяемые элементы содержания	Неусвоенные/ плохо усвоенные темы	№ задания	Рекомендации	Электронные (цифровые) образовательные ресурсы
Язык и речь. Культура речи	Употребление ъ и ь (в том числе разделительных). Правописание приставок. Буквы ы – и после приставок	Употребление разделительных ъ и ь. Правописание приставок. Буквы ы — и после приставок	10	<ul style="list-style-type: none"> <li>•Выучить правила на употребление ъ и ь (в том числе разделительных), правописание приставок, букв ы – и после приставок;</li> <li>•Изучить классификацию приставок;</li> <li>•Выполнять упражнения на употребление ъ и ь (в том числе разделительных), правописание приставок, букв ы – и после приставок;</li> <li>•Выполнять упражнение на определение части слова (морфемный разбор слова)</li> </ul>	Библиотека ЦОК <a href="https://m.edsoo.ru/7f41ba55">https://m.edsoo.ru/7f41ba55</a> ФИПИ. Открытый банк тестовых заданий <a href="https://ege.fipi.ru/bank/index.php?proj=AF0ED3F2557F8FFC4C06F80B6803FD26">https://ege.fipi.ru/bank/index.php?proj=AF0ED3F2557F8FFC4C06F80B6803FD26</a>
	Правописание суффиксов (кроме суффиксов причастий, деепричастий)	Правописание суффиксов	11	<ul style="list-style-type: none"> <li>•Изучить правила правописания суффиксов в различных частях речи;</li> <li>•Выполнять упражнения на правописания суффиксов в различных частях речи;</li> <li>•Уметь определять, к какой части речи относится слово;</li> <li>•Выполнять упражнение на определение части слова (морфемный разбор слова). Особое внимание уделить определению суффикса;</li> <li>•Выучить суффиксы, правописание которых надо запомнить</li> </ul>	
	Правописание личных окончаний глаголов и суффиксов причастий, деепричастий	Глагол. Причастие. Деепричастие	12	<ul style="list-style-type: none"> <li>•Изучить правила правописания личных окончаний глаголов и суффиксов причастий, деепричастий;</li> <li>•Выполнять упражнения на правописание личных окончаний глаголов и суффиксов причастий, деепричастий;</li> <li>•Уметь определять, к какой части речи относится слово;</li> <li>•Выучить глаголы-исключения (спряжение глаголов);</li> <li>•Выучить правила изменения глаголов по I и II спряжениям;</li> <li>•Выучить правила правописания суффиксов причастий, образованных от глагола</li> </ul>	



Содержательные разделы	Проверяемые элементы содержания	Неусвоенные/ плохо усвоенные темы	№ задания	Рекомендации	Электронные (цифровые) образовательные ресурсы
Язык и речь. Культура речи	Знаки препинания в предложениях с однородными членами. Знаки препинания в сложном предложении	Знаки препинания в предложениях с однородными членами. Знаки препинания в сложном предложении	16	<ul style="list-style-type: none"> <li>•Изучить правила постановки знаков препинания в предложениях с однородными членами, в сложных предложениях;</li> <li>•Выполнять задание с выделением грамматической основы предложения;</li> <li>•Учиться использовать схему предложения для расстановки знаков препинания;</li> <li>•Выполнять упражнения, требующие пунктуационный разбор предложений с однородными членами;</li> <li>•Учиться различать сложное предложение от простого, в котором есть однородные члены предложения</li> </ul>	Библиотека ЦОК <a href="https://m.edsoo.ru/7f41c7e2">https://m.edsoo.ru/7f41c7e2</a> ФИПИ. Открытый банк тестовых заданий <a href="https://ege.fipi.ru/bank/index.php?proj=AF0ED3F2557F8FFC4C06F80B6803FD26">https://ege.fipi.ru/bank/index.php?proj=AF0ED3F2557F8FFC4C06F80B6803FD26</a>
	Знаки препинания в сложном предложении с разными видами связи	Знаки препинания в сложном предложении с разными видами связи	20	<ul style="list-style-type: none"> <li>•Изучить правила знаки препинания в сложных предложениях с разными видами связи;</li> <li>•Выполнять задание с выделением грамматической основы предложения;</li> <li>•Отрабатывать умения в постановке знаков препинания в сложных предложениях с сочинительными союзами;</li> <li>•Отрабатывать трудные случаи постановки запятой между однородными членами в сложных предложениях</li> </ul>	Библиотека ЦОК <a href="https://m.edsoo.ru/7f41c7e2">https://m.edsoo.ru/7f41c7e2</a> ФИПИ. Открытый банк тестовых заданий <a href="https://ege.fipi.ru/bank/index.php?proj=AF0ED3F2557F8FFC4C06F80B6803FD26">https://ege.fipi.ru/bank/index.php?proj=AF0ED3F2557F8FFC4C06F80B6803FD26</a>



Навигатор самостоятельной подготовки  
к ЕГЭ



Сайт ФИПИ

Решу ЕГЭ

Образовательный портал  
для подготовки к экзаменам



Практика

Бесплатные авторские задания ЕГЭ,  
решение вариантов и тренировка по темам



## АДМИНИСТРАЦИЯМ ОБЩЕОБРАЗОВАТЕЛЬНЫХ ОРГАНИЗАЦИЙ

- ❑ Пересмотреть план подготовки выпускников 11-х классов к государственной итоговой аттестации, наметив более эффективные пути подготовки.
- ❑ Организовать участие выпускников в тренировочных ЕГЭ с последующим анализом результатов.
- ❑ Организовать дополнительный просмотр вебинара для выпускников «Стратегия успешной подготовки к ЕГЭ по русскому языку» с последующим обсуждением.
- ❑ Ориентировать учителей-предметников шире использовать интерактивные формы подготовки обучающихся к ГИА.
- ❑ Развивать непрерывное повышение квалификации педагогических работников, самообразование учителей-предметников, наставничество педагогов, чьи выпускники показывают стабильные результаты на ГИА.
- ❑ Особое внимание обратить на работу учителей-предметников с обучающимися, испытывающими трудности в изучении русского языка, и учащимися, способными показать высокие результаты на экзамене по русскому языку.

УЧИТЕЛЯМ



Навигатор самостоятельной подготовки к ЕГЭ



Сайт ФИПИ

Решу ЕГЭ

Образовательный портал  
для подготовки  
к экзаменам



Практика

Бесплатные авторские задания ЕГЭ,  
решение вариантов и тренировка по  
темам

- ❑ Пересмотреть план подготовки выпускников 11-х классов к государственной итоговой аттестации, наметив более эффективные пути подготовки.
- ❑ Организовать участие выпускников в тренировочных ЕГЭ с последующим анализом результатов
- ❑ Ориентировать учителей-предметников шире использовать интерактивные формы подготовки обучающихся к ГИА
- ❑ Тренировать обучающихся на постепенное увеличение объема и сложности заданий, на скорость выполнения заданий, на поиск оптимальных путей решения языковых задач.
- ❑ Использовать при подготовке обучающихся к ЕГЭ новые формы работы с дидактическим материалом: тренинги, репетиционные экзамены, деловые игры «Сдаем ЕГЭ» и др.
- ❑ В содержание подготовки должны включаться те разделы, темы и отдельные вопросы, которые постоянно вызывают затруднения у выпускников. По итогам тренировочного тестирования это задания на применение правил на правописание гласных и согласных в корне, личных окончаний глаголов и суффиксов, причастий, деепричастий, на определение логико-смысловых отношений между предложениями в тексте.



Навигатор самостоятельной подготовки к ЕГЭ



Сайт ФИПИ

Решу ЕГЭ

Образовательный портал  
для подготовки  
к экзаменам




Практика

Бесплатные авторские задания ЕГЭ,  
решение вариантов и тренировка по  
темам

## ОБУЧАЮЩИМСЯ


- Выучить/повторить правила, которые используются в заданиях ЕГЭ.
- Развивать самоконтроль и самопроверку.
- Выучить/повторить изученный материал по темам, которые встречаются в заданиях ЕГЭ.
- Определить список тем, по которым имеются пробелы, и проработать их.
- Отработать навыки выполнения типовых заданий.
- Уделять серьезное внимание редактированию текста сочинения.
- Составить четкий план с расписанием на каждый день. В графике должны быть прописаны задания или темы, которые нужно освоить.
- Уделить внимание не только изучению материала, но и разбору критериев оценивания и правилам заполнения бланков.
- Работать над смысловым чтением.
- Использовать для успешной подготовки к экзамену Навигатор самостоятельной подготовки, открытый банк заданий и видеоконсультации разработчиков КИМ ЕГЭ (сайт ФИПИ).



**Важно знать: Изменения в  
Федеральном перечне учебников  
на 2024-2025 учебный год.**

Колесникова Надежда Борисовна,  
главный редактор издательства  
«Просвещение»

**КУРО**  
КОРПОРАТИВНЫЙ УНИВЕРСИТЕТ  
РАЗВИТИЯ ОБРАЗОВАНИЯ

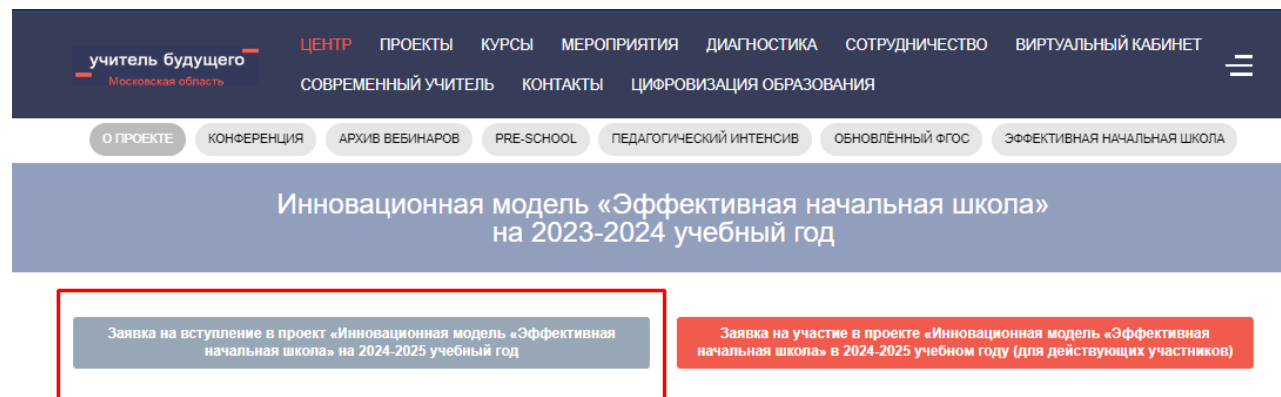


## Срочные задачи: Вхождение в проект «Эффективная начальная школа».

Яковлева Наталья Владимировна,  
директор ЦНППМ (г. Ивантеевка) КУРО,  
куратор проекта «Эффективная  
начальная школа»

**КУРО**  
КОРПОРАТИВНЫЙ УНИВЕРСИТЕТ  
РАЗВИТИЯ ОБРАЗОВАНИЯ

# Заявка на вступление в проект «Инновационная модель «Эффективная начальная школа»



## ЦЕЛЬ ПРОЕКТА

Организация сопровождения реализации программы начального общего образования в режиме ускоренного обучения в условиях реализации обновленных ФГОС НОО, ФОП НОО в 100% образовательных организаций, являющихся участниками регионального проекта «Эффективная начальная школа» (далее – проект).

## ЗАДАЧИ ПРОЕКТА

- 1 Оказать методическое сопровождение участников проекта по составлению ОП с учетом требований обновленного ФГОС НОО и ФОП НОО.
- 2 Организовать адресное методическое сопровождение педагогических и управленческих кадров организаций, участников проекта.
- 3 Изучить условия, необходимые для эффективной реализации проекта.



<https://cppm.kuro-mo.ru/index.php/component/sppagebuilder/?view=page&id=998>

# Заявка на вступление в проект «Инновационная модель «Эффективная начальная школа»

Форма заявки открыта до 22 мая 2024 по ссылке

<https://forms.yandex.ru/cloud/65df3c9690fa7b601d3fa660/>



## Заявка на вступление в проект "Инновационная модель "Эффективная начальная школа"

\* Муниципальное образование

\* Наименование ОО по Уставу

\* ФИО директора ОО (полностью)

\* Номер телефона директора

\* ФИО заместителя директора, отвечающего за НОО (полностью)

\* Номер телефона заместителя директора

\* Количество 1-х классов всего на 2024/2025 уч.г.

\* Из них по проекту ЭНШ

# Заявка на вступление в проект «Инновационная модель «Эффективная начальная школа»

\* Планируемое количество обучающихся по запросу родителей (рекомендовано не более 25)

\* Проведена ли диагностика дошкольников на определение уровня готовности к школе?

 Да Нет

\* Педагогами и членами управленческой команды пройдены КПК по обновленным ФГОС НОО и ФОП НОО?

 Да Нет

\* Наличие в ОО условий для психолого-педагогического сопровождения индивидуальной образовательной траектории обучающихся в рамках ускоренного обучения

 Да Нет

\* Загрузите проект ОП НОО по ускоренному обучению в соответствии с ФГОС НОО и ФОП НОО (в формате word)

До 20 файлов, допустимый размер одного файла — 20 МБ.



**Срочные задачи: Проведение  
диагностики профессиональных  
дефицитов педагогических  
работников и управленческих  
кадров образовательных  
организаций в 2024 году.**

Кудрова Лариса Геннадьевна,  
директор ЦНППМ КУРО

**КУРО**  
КОРПОРАТИВНЫЙ УНИВЕРСИТЕТ  
РАЗВИТИЯ ОБРАЗОВАНИЯ

## Диагностика профессиональных дефицитов в 2024 г.



### СРОКИ ПРОВЕДЕНИЯ



СТАРТ ДИАГНОСТИКИ

**4 апреля 9:00 (МСК)**



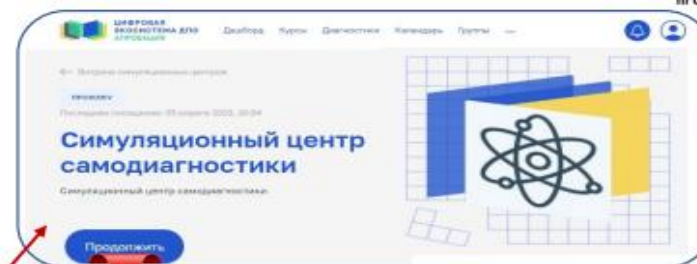
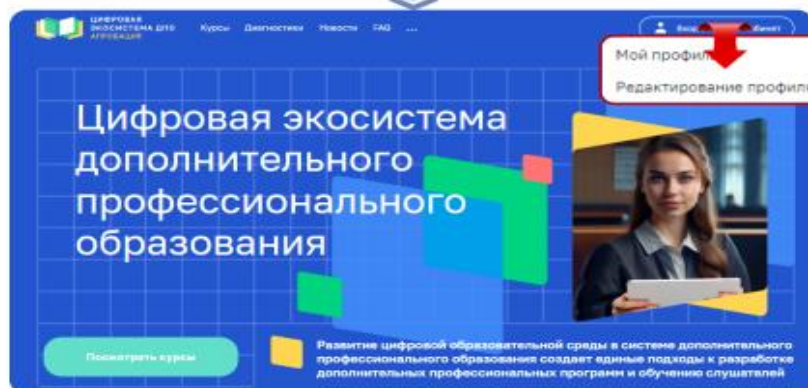
ОКОЧАНИЕ ДИАГНОСТИКИ

**4 мая 21:00 (МСК)**

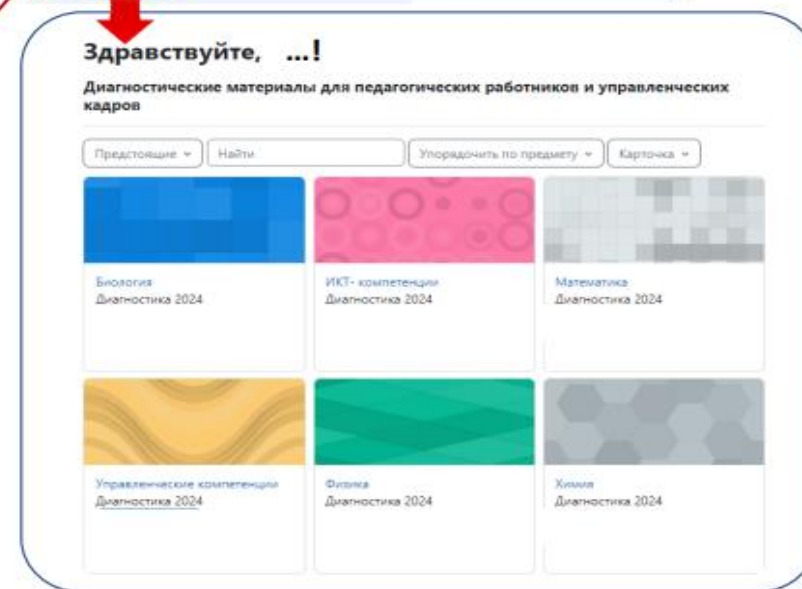
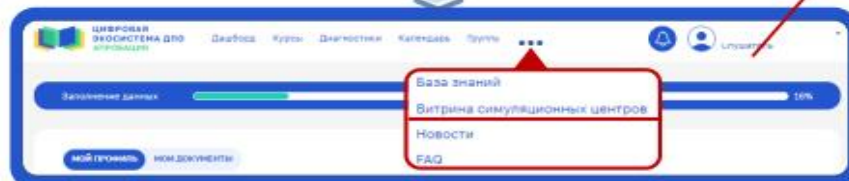
# Диагностика профессиональных дефицитов: Цифровая система ДПО



## Регистрация в Цифровой экосистеме ДПО



## 100% заполнение личного кабинета



Техническая поддержка:

Эл. почта: [support@apkpro.ru](mailto:support@apkpro.ru) Горячая линия: 8 (800) 200-91-85

# Условия диагностики профессиональных дефицитов



ЦИФРОВАЯ  
ЭКОСИСТЕМА ДПО  
АПРОБАЦИЯ

Курсы Диагностики Новости FAQ ...

← Витрина симуляционных центров

ПРОХОЖУ

Последнее посещение: 21 марта 2024, 08:49

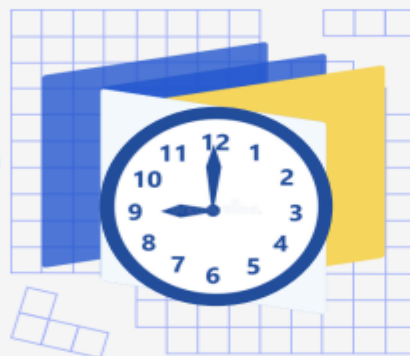
## Симуляционный центр самодиагностики

Симуляционный центр самодиагностики



Академия

Начать



### ИКТ- КОМПЕТЕНЦИИ (4 варианта)



**24 задания**  
с автоматической проверкой



**60 минут**

### ПРЕДМЕТНЫЕ КОМПЕТЕНЦИИ УЧИТЕЛЕЙ (4 варианта)



**25 заданий**  
с автоматической проверкой



**120 минут**

### УПРАВЛЕНЧЕСКИЕ КОМПЕТЕНЦИИ (4 варианта)



**24 задания**  
с автоматической проверкой



**90 минут**



## Изменения в процедуре диагностики 2024 г.

1

Инструкция по введению ответов

2

Время прохождения диагностики предметных компетенций соответствует рекомендациям ФГБНУ «ФИПИ».

Примерное время выполнения задания выпускником размещено в «Спецификации контрольных измерительных материалов для проведения в 2024 году единого государственного экзамена».

3

Количество вопросов диагностики предметных компетенций:


2023 - 19

2024 - 25

Предметные  
компетенций  
2023 г. - 90 мин.  
2024 г. - 120 мин.

ИКТ-компетенции  
2023 г. - 90 мин.  
2024 г. - 60 мин.

# Спецификация контрольных измерительных материалов Инструкции по выполнению заданий диагностических работ



**ЦИФРОВАЯ  
ЭКосИСТЕМА ДПО  
АПРобАЦИЯ**

[Курсы](#)
[Диагностики](#)
[Новости](#)
[FAQ](#)


← Витрина симуляционных центров

**ПРОХОЖУ**

Последнее посещение: 21 марта 2024, 08:49

## Симуляционный центр самодиагностики

Симуляционный центр самодиагностики



**Начать**

### Физика

Курс    Настройки    Участники    Оценки    Отчеты    Дополнительно ▾

▼ **Диагностика**

📄 **сайт**  
Спецификация КИМ по физике

**Уважаемые коллеги!**

При выполнении заданий диагностической работы Вам могут встретиться задания на выбор одного верного ответа из четырех предложенных, задания на выбор одного верного ответа из списка предложенных, задания на установление последовательности элементов двух множеств, задания с краткими ответами в виде числа, слова, цифр.

С точки зрения способа введения ответа все виды заданий можно разделить на:

- Задания, предусматривающие выбор одного ответа из четырех предложенных (щелчком кнопкой мыши) на кружок правильного ответа (пример 1).

**Пример 1.**

Укажи словосочетание, в котором выделенное слово **не сочетается** в значении.

- прикрепил **обломок** детали
- привязал **отрывок** верёвки
- прибил **обрезок** доски
- приклеил **осколок** чашки

**Ответ:**

Укажи словосочетание, в котором выделенное слово **не сочетается** в значении.

- прикрепил **обломок** детали
- привязал **отрывок** верёвки
- прибил **обрезок** доски

**ТЕСТ**  
**ИКТ**

Тест    Настройки    Вопросы    Результаты    Банк вопросов    Дополнительно ▾

**Открывается:** четверг, 4 апреля 2024, 09:00  
**Закрывается:** суббота, 4 мая 2024, 18:00

**Уважаемые коллеги!**  
Вам предстоит ответить на **24 вопроса**. У Вас есть на это **60 минут**.

В каждом вопросе можно выбрать один или несколько ответов.  
**Внимание!**

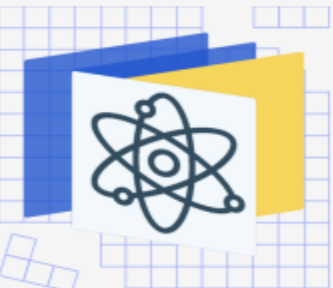
- ✓ Если варианты ответов обозначены **кружками**, можно выбрать только **один правильный ответ**.
- ✓ Если варианты ответов отмечены **квадратиками**, можно выбрать **несколько вариантов ответа\***

\* При ответе на вопрос с несколькими правильными ответами, максимальный балл Вы получите, если выберете все правильные варианты. Если Вы выберете не все варианты, то получите меньшее количество баллов.

Введение ответов **фиксируется системой** словом **Выполнен** рядом с каждым **Вопросом**. Правильность выполнения будет отображена **после 4 мая 2024 года**: правильные ответы окрасятся **зеленым цветом**, неправильные – **красным**.

**Полезный совет!**  
Если Вы сомневаетесь в ответе, перейдите к следующему вопросу, а к сложному вернитесь позднее.

**Желаем Вам удачи!**



# Результаты диагностики 2024 г.

ЦИФРОВАЯ  
ЭКОСИСТЕМА ДПО  
АПРОБАЦИЯ

Курсы Диагностики Новости FAQ ...

ПРО  
СВЕТ  
ГОСУДАРСТВЕННЫЙ  
УНИВЕРСИТЕТ  
ПРОСВЕЩЕНИЯ

← Витрина симуляционных центров

ПРОХОЖУ

Последнее посещение: 21 марта 2024, 08:49

## Симуляционный центр самодиагностики

Симуляционный центр самодиагностики



Начать




### После 4 мая 2024 г.:

- ✓ в личном кабинете слушателя отобразится результат по выполнению каждого задания;
- ✓ региональный координатор субъекта Российской Федерации получит выгрузку с результатами участников диагностики

## Образовательным организациям Московской области, реализующим проекты, рекомендуется принять участие в диагностике:

Проекты	Диагностика профессиональных дефицитов учителей-предметников	Диагностика управленческих компетенций	Диагностика ИКТ-компетенций
«Шаг в будущее». Введение обновлённых ФГОС НОО и ООО»	+	+	+
Школа Министерства просвещения России	+	+	+
Флагманские школы	+	+	+
Педагогическая мастерская «Школа полного дня»	+	+	+

Проекты	Диагностика профессиональных дефицитов учителей-предметников	Диагностика управленческих компетенций	Диагностика ИКТ-компетенций
Математическая школа полного дня «Математическая вертикаль»	+	+	–
Эффективная начальная школа	–	+	+
Умные каникулы. Эффективный образовательный комплекс	–	+	–
Предпрофессиональные классы	+	+	–
Цифровые классы Подмосковья	+	+	+
Школы, которым можно доверять	–	+	–



**Важно знать: Программы  
дополнительного  
профессионального образования  
в 2024 году.**

Кудрова Лариса Геннадьевна,  
директор ЦНППМ КУРО

**КУРО**  
КОРПОРАТИВНЫЙ УНИВЕРСИТЕТ  
РАЗВИТИЯ ОБРАЗОВАНИЯ

## Федеральный проект реализует

✓ Министерство труда и  
социальной политики РФ

## При поддержке

➤ Министерство образования  
и науки РФ

## Федеральный оператор проекта

! **РАНХиГС**



# Обучение в рамках федерального проекта **«Содействие занятости»**

ПРОГРАММЫ  
ДОПОЛНИТЕЛЬНОГО ПРОФЕССИОНАЛЬНОГО ОБРАЗОВАНИЯ  
**2024 г.**

# Участие муниципалитетов в Федеральном проекте «Содействие занятости» в 2022 - 2023г.

## Итоги:

- Подали заявки более 4000 чел.
- Зачислено на программы обучения более 1700 чел.
- Обучено по проекту 1609 слушателей

Региональный оператор:  
Кудрова Лариса Геннадьевна,  
директор Центра  
непрерывного повышения  
профессионального  
мастерства педагогических  
работников

# Участие муниципалитетов в Федеральном проекте «Содействие занятости» в 2023г.

Муниципалитет	Обученные 2022	Заявок 2023	Зачислено 2023	Обученные 2023	% обученных
Серпухов	88	258	168	159	62
Сергиев Посад	3	190	102	98	52
Мытищи	55	79	47	41	52
Кашира	38	43	37	34	79
Лыткарино	17	67	36	34	51
Шатура (+Рошаль)	25	68	33	32	47
Дубна	36	37	35	30	81
Клин	33	67	35	30	45
Щёлково	42	72	31	29	40
Балашиха	10	54	25	25	46
Краснознаменск	14	35	23	23	66
Наро-Фоминск	7	27	19	19	70
Власиха	25	29	19	18	62
Серебряные пруды	35	27	18	16	59
Богородский	12	18	16	15	83
Талдом	3	10	10	9	90
Ступино	13	14	10	8	57
Электрогорск	23	9	7	7	78
Егорьевск	9	6	6	6	100
Лобня	7	5	4	4	80
Воскресенск	13	4	2	2	50
Зарайск	5	4	2	2	50
Одинцовский	20	38	20	18	47

# Участие муниципалитетов в Федеральном проекте «Содействие занятости» в 2023г.

**КУРО**

КОРПОРАТИВНЫЙ УНИВЕРСИТЕТ  
РАЗВИТИЯ ОБРАЗОВАНИЯ

Муниципалитет	Обученные 2022	Заявок 2023	Зачислено 2023	Обученные 2023	% обученных
Электросталь	27	38	20	15	39
Пушкинский	11	37	19	14	38
Луховицы	0	29	14	12	41
Ленинский	5	40	11	11	28
Коломна (+ Озеры)	0	71	12	11	15
Солнечногорск	6	25	8	8	32
Дмитровский	43	29	11	8	28
Долгопрудный	7	45	8	8	18
Люберцы	3	57	8	8	14
Орехово-Зуево	26	15	7	7	47
Жуковский	4	19	8	7	37
Королев	36	21	9	7	33
Чехов	4	27	7	7	26
Подольск	6	47	7	7	15
Истра	8	32	5	4	13
Пушино	0	2	2	2	100
Дзержинский	0	5	3	2	40
Звездный городок	5	6	2	2	33
Лосино-Петровский	9	6	2	2	33
Реутов	7	3	1	1	33

# Участие муниципалитетов в Федеральном проекте «Содействие занятости» в 2023г.

Муниципалитет	Обученные 2022	Заявок 2023	Зачислено 2023	Обученные 2023	% обученных
Бронницы	0	6	1	1	17
Красногорск	0	99	1	1	1
Волоколамский	0	0	0	0	0
Восход	0	0	0	0	0
Домодедово	7	13	1	0	0
Котельники	4	0	0	0	0
Лотошино	0	7	0	0	0
Можайский	11	16	0	0	0
Молодежный	0	0	0	0	0
Павловский Посад	10	0	0	0	0
Протвино	1	0	0	0	0
Раменский	6	2	0	0	0
Рузский	4	0	0	0	0
Фрязино	0	5	0	0	0
Химки	14	23	0	0	0
Черноголовка	0	5	0	0	0
Шаховская	8	6	0	0	0

# Реализация Федерального проекта «Содействие занятости» 2024г.

Ответственный: Кудрова  
Лариса Геннадьевна,  
директор центра  
непрерывного повышения  
профессионального  
мастерства педагогических  
работников

## Категории слушателей:

- Ищущие работу под приоритетные направления, определяемые Правительством РФ;
- Лица, находящиеся в отпуске по уходу за ребенком до достижения им возраста 3 лет;
- Граждане в возрасте 50 лет и старше, граждане предпенсионного возраста;



**Оказание услуг Обучающемуся осуществляется за счет средств федерального бюджета**

После освоения программы и успешной сдачи итоговой аттестации, слушатели получают **удостоверение о повышении квалификации** или **диплом о профессиональной переподготовке** по выбранной специализации как в электронном, так и печатном виде.

**Перечень программ  
дополнительного  
профессионального  
образования**

**1. Профкадры. Наставничество - инновационные практики и инструменты как стратегия непрерывного профессионального развития педагога**

144 часа, повышение квалификации, удостоверение

**2. Профкадры. Современный педагог и инструменты защиты от профессионального выгорания**

144 часа, повышение квалификации, удостоверение

**3. Профкадры. Игромастер: организация совместной и самостоятельной деятельности дошкольников и младших школьников при реализации ФГОС**

144 часа, повышение квалификации, удостоверение

**4. Профкадры. Семейный психолог**

256 часов, профессиональная переподготовка, диплом

**5. Профкадры. Медиатор социальных конфликтов**

144 часа, повышение квалификации, удостоверение

**6. Профкадры. Цифровой учитель**

144 часа, повышение квалификации, удостоверение

**Муниципальному координатору необходимо:**  
**До 15.04.2024 включительно** прислать **Список слушателей** по форме [«Приложение 1»\(ССЫЛКА!\)](#) региональному координатору.

**Реализация  
Федерального проекта  
«Содействие занятости»  
2024г.**

**Региональный оператор:**

Центр непрерывного повышения профессионального мастерства педагогических работников  
Кудрова Лариса Геннадьевна, директор центра

**Контактное лицо:**

Сергеева Елена Александровна  
**Тел:** 89150216902  
email: [sergeeva\\_eal@asou-mo.ru](mailto:sergeeva_eal@asou-mo.ru)

Картушин Алексей Юрьевич  
**Тел:** 89104420495



Спасибо!

