




Методический вторник «Час завуча» - 8

КУРО
КОРПОРАТИВНЫЙ УНИВЕРСИТЕТ
РАЗВИТИЯ ОБРАЗОВАНИЯ

План вебинара

1. Результаты как этап управленческого цикла: Итоги работы РИП 2024.
2. Есть задачи: О проведении мониторинга реализации образовательными организациями рабочих программ воспитания и наличия рабочих программ воспитания и календарных планов воспитания на официальных сайтах образовательных организаций.
3. Важно знать: Порядок проведения ВПР в 2024 году.
4. Срочные задачи: Запись школьных команд на олимпиаду по Функциональной грамотности.
5. Есть опыт: Цифровой портфель воспитателя.
6. Срочные задачи: Самодиагностика ОО.



Результаты как этап управленческого цикла: Итоги работы РИП 2024

*Кутузова Марина Геннадиевна,
заместитель начальника Центра
стратегического развития ИРО КУРО*

ПОДАЧА ДОКУМЕНТОВ

- Ежегодно по письму МОМО август-сентябрь
- Горячая линия:
 - почта: konkurs-mo@asou-mo.ru
 - телефон: 8(499)940-10-36 (доб. 306)

Экспертиза отчётной документации.

Представление на основании экспертизы в координационный совет сводной информации с баллами организаций-участников.

Типовая форма

ЗАЯВКА НА ПОЛУЧЕНИЕ СТАТУСА РЕГИОНАЛЬНОЙ ИННОВАЦИОННОЙ ПЛОЩАДКИ

1. СВЕДЕНИЯ ОБ ОРГАНИЗАЦИИ-СОИСКАТЕЛЕ

- 1.1 Наименование организации-соискателя.
- 1.2 ФИО и должность руководителя организации-соискателя.
- 1.3 ИНН организации - соискателя
- 1.4 Юридический адрес
- 1.5 Контактный телефон
- 1.6 Контактный e-mail
- 1.7 Ссылка на официальный сайт
- 1.8 Опыт успешно реализованных проектов организации-соискателя, включая опыт участия в федеральных, целевых, государственных, региональных, муниципальных проектах

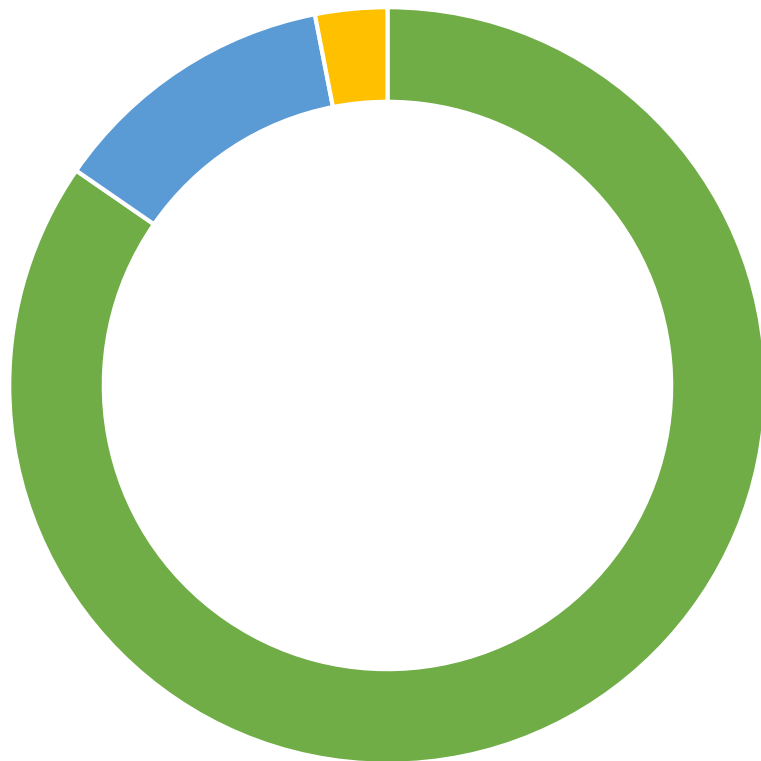
№ п/п	Наименование проекта	Год реализации проекта	Инновационный продукт, виды работ, выполненные организацией-соискателем в рамках проекта

2. ОПИСАНИЕ ПРОЕКТА

- 2.1 Наименование проекта организации-соискателя
- 2.2 Годы реализации проекта (максимальный срок реализации 3 года)
- 2.3 Цель проекта
- 2.4 Задачи проекта
- 2.5 Обоснование значимости проекта для развития системы образования:

ПРИЕМ 2025:

65 образовательных организаций



- 55 общеобразовательных организаций
- 8 организаций дополнительного образования
- 2 средне специальных образовательных организаций

В результате экспертизы отчётной документации можно было получить максимум 32 балла.

Регистрационный номер №: _____
Дата регистрации заявки: _____

ЭКСПЕРТНОЕ ЗАКЛЮЧЕНИЕ № _____
по оценке заявки образовательной организации
Московской области на присвоение статуса региональной инновационной площадки

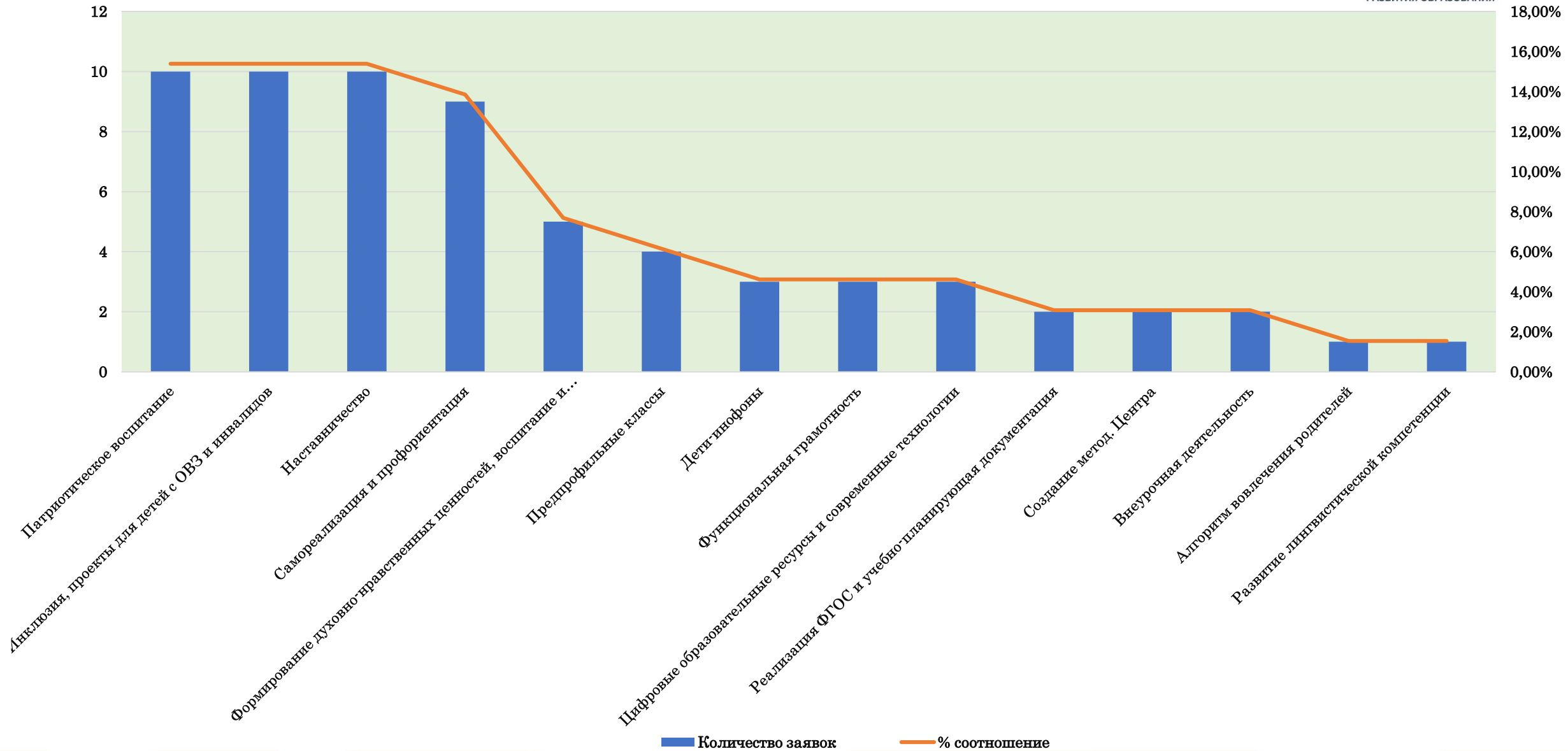
Показатели формального соответствия заявки требованиям, представленным в Порядке признания организаций, осуществляющих образовательную деятельность, региональными инновационными площадками (Ответ «Нет» хотя бы по одному из показателей означает, что заявка дальше не рассматривается)			
№	Наименование показателя	Диапазон баллов	
1	Указано наименование организационной структуры	Да	
2	Указано корректное местонахождение и контактные данные организационной структуры	Да	
3	Инновационный проект строится с учетом возрастных и психофизиологических особенностей обучающихся и включает заботу о здоровье человека (физическом, психическом, нравственном)	Да	
Методология проекта (Max 10 баллов)			
	Наименование показателя	Количество баллов	Комментарии
4	Цель (-и) проекта (программы)		от 0 до 1 балла 1 - цель проекта четко (программы) сформулирована 0 - цель проекта отсутствует
5	Задачи проекта (программы)		от 0 до 1 балла 1 - задачи проекта (программы) определены в полной мере/ соответствуют цели (-ям) проекта (программы) 0 - задачи проекта (программы) не определены / не соответствуют цели (-ям) проекта (программы)

ЗАЯВКИ 2025:

65 поданных заявок

КУРО

КОРПОРАТИВНЫЙ УНИВЕРСИТЕТ
РАЗВИТИЯ ОБРАЗОВАНИЯ



СРОКИ И ПОРЯДОК ОТЧЕТНОСТИ ПО РИП:

**Отчетность
15 апреля**

**Отчетность
15 июля**

**Подготовка итогового
отчета с 1 августа**

**Предоставление отчета
с 1 по 10 октября**



- Работа ведется в системе управления проектами
- Сопровождение и координация с оператором производится в чате «РИП Московской области» в Сферуме
- Кураторы закреплены за каждой площадкой приказом КУРО
- Бальная система оценки промежуточных отчетов

ПРОМЕЖУТОЧНЫЕ ОТЧЕТЫ:

Критерий, по которому выставляется балл:

Отсутствие Решения рабочей группы (проектного офиса) о ходе проекта в отчетном периоде

Не было организовано и проведено публичное представление или обсуждение инновации в текущем квартале (вебинар, семинар, публикация на сайте и др.).

Отсутствовало текстовое описание содержания инновации (модель, технология, механизм, метод, форма, средство и др.).

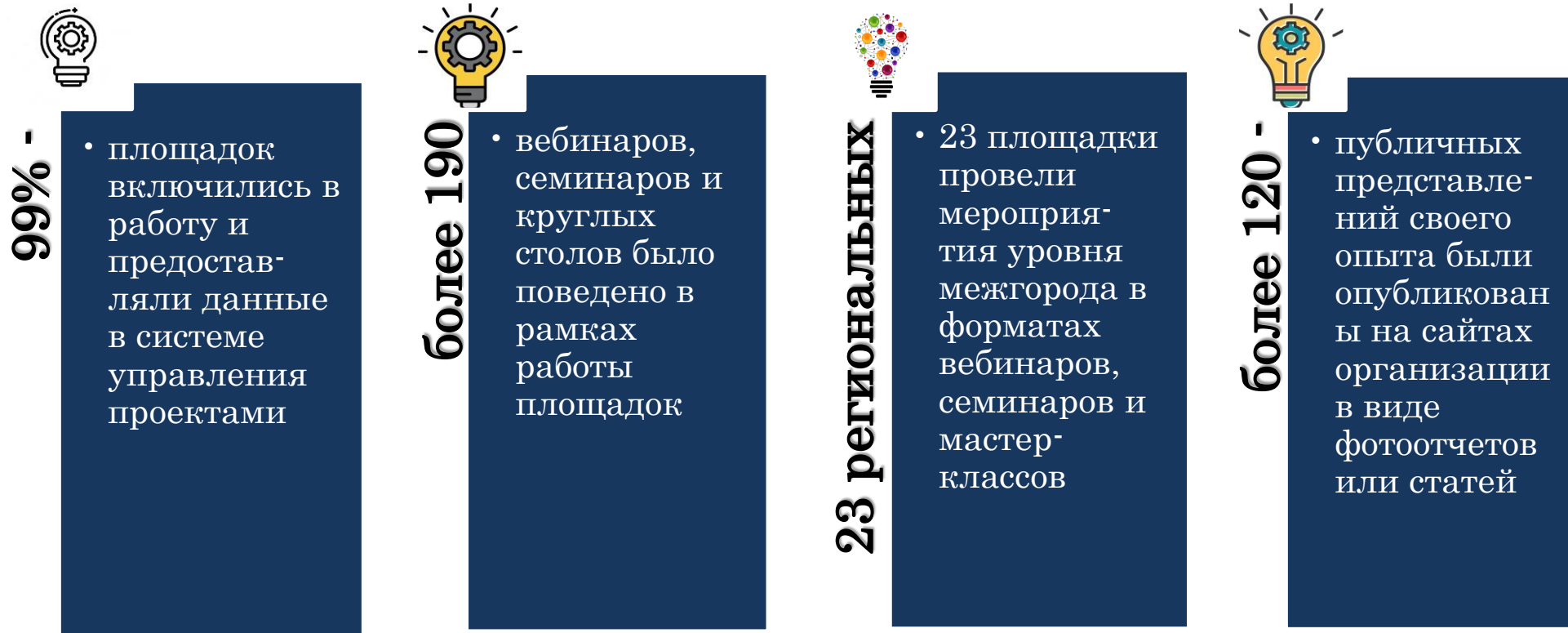
Не соблюдение сроков или содержания мероприятий перечню запланированных



РИП 2024 В ЦИФРАХ:

101 00
в РИП

Приказ Министерства образования Московской области
от 19.12.2023 № ПР-223



МЕТОДОЛОГИЯ ОЦЕНКИ ИТОГОВЫХ ОТЧЕТОВ о деятельности региональных инновационных площадок



- **Критерий 1.** Цели, задачи и значимость проекта для развития системы образования (**Мах – 8 баллов**)
- **Критерий 2.** Оценка реализации мероприятий, реализованных региональной инновационной площадкой (далее – РИП) (**Мах – 8 баллов**)
- **Критерий 3.** Оценка содержательного наполнения проекта, реализованного региональной инновационной площадкой (**Мах – 6 баллов**)
- **Критерий 4.** Оценка уровня эффективности результатов проекта (**Мах – 8 баллов**)
- **Критерий 5.** Качество отчета (**Мах – 2 баллов**)
- **Критерий 6.** Деятельность региональной инновационной площадки в течение года в системе управления проектами (**Мах – 10 баллов**)


КОНТАКТЫ РЕГИОНАЛЬНОГО ОПЕРАТОРА РИП В МОСКОВСКОЙ ОБЛАСТИ:



Кутузова Марина Геннадиевна,

заместитель начальника
Центра стратегического развития ИРО КУРО

- 129344, г. Москва, ул. Енисейская, д. 3, корп. 3 , каб. 27 – КУРО
- Тел.: +7(499) 189-59-51, доб. 306



Есть задачи: О проведении мониторинга реализации образовательными организациями рабочих программ воспитания и наличия рабочих программ воспитания и календарных планов воспитания на официальных сайтах образовательных организаций

Акимова Лидия Викторовна, начальник центра социально-педагогического сопровождения КУРО, к.с.н., доцент

Этапы мониторинга реализации рабочих программ воспитания

**I Самоаудит – до 11.11.2024
(Образовательные организации)**

**II Экспертиза мониторинга – до 18.11.2024
(представители органов местного самоуправления
муниципальных образований профильных
отделов)**

**III Экспертная оценка КУРО – до
16.12.2024**

Экспертный лист мониторинга реализации рабочих программ воспитания, размещенных на официальных сайтах общеобразовательных организаций

№	Раздел	Показатель	Оценка показателя (1/0)			
			Макс балл	НОО	ООО	СОО
1	2	3	4	5	6	
1	Рабочая программа воспитания					
1.1	Общие требования	1.1.1. Размещена на сайте образовательной организации в составе ООП	1			
		1.1.2. Структура рабочей программы воспитания (РПВ) соответствует структуре федеральной рабочей программы воспитания (ФРПВ): целевой раздел, содержательный раздел, организационный раздел	3			
		- Целевой раздел	1			
		- Содержательный раздел	1			
		- Организационный раздел	1			
2	Календарный план					
2.1	Общие требования	Размещен на сайте образовательной организации	1			
		Структура календарного плана соответствует структуре РПВ	1			
2.2	Содержание календарного плана	Раскрывает, конкретизирует содержание модулей РПВ	1			
		Включает мероприятия федерального, регионального, муниципального уровня	1			
		Формы и содержание предлагаемых мероприятий соответствуют возрастной категории детей	1			
		Обеспечивает реализацию принципа преемственности в содержании воспитательной деятельности на разных уровнях образования	1			
		Отражает участие детей и родителей в организации мероприятий, роль органов самоуправления (в графе «ответственные»)	1			
3	Отчет о реализации программы воспитания					
3.1	Общие требования	Размещен на сайте образовательной организации	1			
		Соответствует модульному принципу построения программы	1			
3.2	Содержание отчёта	Наличие анализа по модулям РП	1			
		Наличие представленных задач на следующий учебный год	1			
		Отчёт описан содержательно	1			
		Отчёт не имеет признаков низкого уровня общей проработки раздела (наличие несогласованных предложений или абзацев, нечеткой структуры содержания, артефактов в виде скопированных материалов, повторений)	1			
3.3	Дополнительная информация о реализации РПВ в ОО	На сайте образовательной организации размещена дополнительная информация о деятельности школы по направлениям воспитательной работы (ссылки)	1			

- Максимально 18 баллов
- Да (+) 1 балл
- Нет (-) 0 баллов
- Баллы и заключение формируется по каждому уровню образования, реализуемому в данной образовательной организации

Уровни реализации рабочих программ воспитания

Высокий

16-18 баллов

Недостаточный

13-15 баллов

Средний

10-12 баллов

Низкий


9-11 баллов

Критический

0-8 баллов

Присоединяйтесь





Важно знать:
**Порядок проведения ВПР в 2024
году**

*Кудрова Лариса Геннадьевна, директор
ЦНППМ КУРО*

Всероссийские проверочные работы в ОО, осуществляющих образовательную деятельность по ОП НОО, ООО и СОО

Не соответствуют методическим рекомендациям 2024/2025 года

Порядок проведения ВПР в 2024 году

План-график проведения ВПР в 2024 году

Образцы и описания проверочных работ для проведения ВПР

Методические материалы по проведению ВПР

Нормативные документы



Всероссийские проверочные работы в образовательных организациях, осуществляющих образовательную деятельность по образовательным программам начального общего, основного общего, среднего общего образования, относятся к мероприятиям по оценке качества образования, предусмотренным постановлением Правительства РФ от 30.04.2024 № 556 «Об утверждении перечня мероприятий по оценке качества образования и Правил проведения мероприятий по оценке качества образования».

Всероссийские проверочные работы в образовательных организациях, осуществляющих образовательную деятельность по образовательным программам начального общего, основного общего, среднего общего образования, проводятся в целях осуществления мониторинга уровня и качества подготовки обучающихся в соответствии с федеральными государственными образовательными стандартами и федеральными основными общеобразовательными программами.

Организацию проведения всероссийских проверочных работ, включая методическое обеспечение, осуществляет Федеральная служба по надзору в сфере образования и науки.

Обращаем внимание!

ФГБУ «ФИОКО» сообщает, что в рамках мероприятий по совершенствованию проведения всероссийских проверочных работ (далее – ВПР) будет меняться технология загрузки в Федеральную информационную систему оценки качества образования (далее – ФИС ОКО) результатов ВПР. Для передачи результатов ВПР по новой технологии будет необходимо установить на рабочее место ответственного организатора образовательной организации компьютерную программу из состава ФИС ОКО (далее – Программа). Ссылка на скачивание дистрибутива Программы, инструкция по установке программы и руководство пользователя, файл с тестовыми результатам ВПР для тестирования загрузки через Программу размещены в личных кабинетах ФИС ОКО образовательных организаций в разделе "Техническая поддержка" (публикация "Программа для передачи результатов ВПР"). Рекомендуется образовательным организациям провести установку Программы и загрузку файла с тестовыми результатами ВПР в ФИС ОКО. Также сообщаем, что при проведении ВПР в 2025 году будут доступны и те способы загрузки результатов ВПР, которые использовались ранее. В дальнейшем старый способ загрузки файлов с результатами ВПР через личный кабинет образовательной организации будет выводиться из эксплуатации.



**Федеральная служба
по надзору в сфере
образования и науки
(Рособрнадзор)**

ЗАМЕСТИТЕЛЬ РУКОВОДИТЕЛЯ

ул. Садовая-Сухаревская, д. 16,
Москва, К-51, ГСП-4, 127994
телефон/факс: (495) 984-89-19
e-mail: pochta@obrnadzor.gov.ru;
<http://obrnadzor.gov.ru>

27.06.2024 № 02-168

На № _____

Органы исполнительной власти
субъектов Российской Федерации,
осуществляющие государственное
управление в сфере образования

Федеральная служба по надзору в сфере образования и науки (Рособрнадзор) в соответствии с пунктом 6 Правил проведения мероприятий по оценке качества образования, утвержденных постановлением Правительства Российской Федерации от 30.04.2024 № 556 (вступает в силу с 01.09.2024), направляет для использования в работе следующие методические документы, рекомендуемые при подготовке и проведении в 2024/2025 учебном году мероприятий по оценке качества образования:

1. Методические рекомендации по подготовке и проведению национальных сопоставительных исследований качества общего образования в образовательных организациях, осуществляющих образовательную деятельность, в 2024/2025 учебном году.

2. Методические рекомендации по подготовке и проведению всероссийских проверочных работ в образовательных организациях, осуществляющих образовательную деятельность по образовательным программам начального общего, основного общего, среднего общего образования, в 2024/2025 учебном году.

<https://fioco.ru/Media/Default/Documents/%D0%92%D0%9F%D0%A0-2025/02-168%20%D0%BE%D1%82%2027.06.2024.pdf>

https://fioco.ru/metod_recomend_vpr

ВПР в ОО проводятся в целях осуществления мониторинга уровня и качества подготовки обучающихся в соответствии с федеральными государственными образовательными стандартами и федеральными основными общеобразовательными программами, в соответствии с пунктом 4 Правил.

ВПР не требуют специальной подготовки обучающихся.

ВПР по учебным предметам проводятся по образцам и описаниям проверочных работ, представленным на сайте ФГБУ «ФИОКО». На выполнение проверочной работы отводится один урок, не более 45 минут, или два урока, не более 45 минут каждый. Работы, рассчитанные на 2 урока, 7 состоят из двух частей. На выполнение заданий каждой части отводится не более 45 минут. Задания первой и второй части могут выполняться в один день с перерывом не менее 10 минут или в разные дни.

В соответствии с пунктом 14 Правил обучающиеся с ограниченными возможностями здоровья принимают участие в мероприятиях по оценке качества образования по решению образовательных организаций, указанных в пункте 7 Правил, с согласия родителей (законных представителей) и с учетом особенностей состояния здоровья и психофизического развития.

Пунктом 8 Правил предусмотрена возможность использования ВПР в качестве мероприятий текущего контроля успеваемости и промежуточной аттестации обучающихся, проводимых в рамках реализации образовательной программы.

Даты проведения ВПР определяются ОО самостоятельно в соответствии со сроками проведения ВПР, утвержденными Приказом. Сбор дат проведения ВПР, установленных ОО, осуществляется федеральным организатором через ЛК ГИС ФИС ОКО.

Распределение конкретных предметов на основе случайного выбора по конкретным классам осуществляется федеральным организатором.

Информация о распределении конкретных предметов на основе случайного выбора по конкретным классам предоставляется ОО не ранее чем за семь дней до дня проведения в ЛК ГИС ФИС ОКО, в соответствии с расписанием, полученным от ОО, согласно плану-графику проведения ВПР.

Образцы и описания проверочных работ для проведения ВПР в 2025 году

4 класс

[Образец проверочной работы по русскому языку. 4 класс. 2025 г.](#)

[Описание проверочной работы по русскому языку. 4 класс. 2025 г.](#)

[Образец проверочной работы по окружающему миру. 4 класс. 2025 г.](#)

[Описание проверочной работы по окружающему миру. 4 класс. 2025 г.](#)

[Образец проверочной работы по математике. 4 класс. 2025 г.](#)

[Описание проверочной работы по математике. 4 класс. 2025 г.](#)

[Образец проверочной работы по литературному чтению. 4 класс. 2025 г.](#)

[Описание проверочной работы по литературному чтению. 4 класс. 2025 г.](#)

[Образец проверочной работы по немецкому языку. 4 класс. 2025 г.](#)

[Описание проверочной работы по немецкому языку. 4 класс. 2025 г.](#)

[Образец проверочной работы по французскому языку. 4 класс. 2025 г.](#)

[Описание проверочной работы по французскому языку. 4 класс. 2025 г.](#)

[Образец проверочной работы по английскому языку. 4 класс. 2025 г.](#)

[Описание проверочной работы по английскому языку. 4 класс. 2025 г.](#)

8 класс

[Образец проверочной работы по русскому языку. 8 класс. 2025 г.](#)
[Описание проверочной работы по русскому языку. 8 класс. 2025 г.](#)

[Образец проверочной работы по химии. 8 класс. 2025 г.](#)
[Описание проверочной работы по химии. 8 класс. 2025 г.](#)

[Образец проверочной работы по физике. 8 класс. 2025 г.](#)
[Описание проверочной работы по физике. 8 класс. 2025 г.](#)
[Образец проверочной работы по физике \(углубленный уровень\). 8 класс. 2025 г.](#)
[Описание проверочной работы по физике \(углубленный уровень\). 8 класс. 2025 г.](#)

[Образец проверочной работы по информатике. 8 класс. 2025 г.](#)
[Описание проверочной работы по информатике. 8 класс. 2025 г.](#)

[Образец проверочной работы по истории. 8 класс. 2025 г.](#)
[Описание проверочной работы по истории. 8 класс. 2025 г.](#)

[Образец проверочной работы по обществознанию. 8 класс. 2025 г.](#)
[Описание проверочной работы по обществознанию. 8 класс. 2025 г.](#)

[Образец проверочной работы по географии. 8 класс. 2025 г.](#)
[Описание проверочной работы по географии. 8 класс. 2025 г.](#)

[Образец проверочной работы по математике. 8 класс. 2025 г.](#)
[Описание проверочной работы по математике. 8 класс. 2025 г.](#)
[Образец проверочной работы по математике \(углубленный уровень\). 8 класс. 2025 г.](#)
[Описание проверочной работы по математике \(углубленный уровень\). 8 класс. 2025 г.](#)

[Образец проверочной работы по биологии. 8 класс. 2025 г.](#)
[Описание проверочной работы по биологии. 8 класс. 2025 г.](#)

[Образец проверочной работы по литературе. 8 класс. 2025 г.](#)
[Описание проверочной работы по литературе. 8 класс. 2025 г.](#)

[Образец проверочной работы по немецкому языку. 8 класс. 2025 г.](#)
[Описание проверочной работы по немецкому языку. 8 класс. 2025 г.](#)

[Образец проверочной работы по французскому языку. 8 класс. 2025 г.](#)
[Описание проверочной работы по французскому языку. 8 класс. 2025 г.](#)

[Образец проверочной работы по английскому языку. 8 класс. 2025 г.](#)
[Описание проверочной работы по английскому языку. 8 класс. 2025 г.](#)

10 класс

[Образец проверочной работы по русскому языку. 10 класс. 2025 г.](#)
[Описание проверочной работы по русскому языку. 10 класс. 2025 г.](#)

[Образец проверочной работы по химии. 10 класс. 2025 г.](#)
[Описание проверочной работы по химии. 10 класс. 2025 г.](#)

[Образец проверочной работы по физике. 10 класс. 2025 г.](#)
[Описание проверочной работы по физике. 10 класс. 2025 г.](#)

[Образец проверочной работы по истории. 10 класс. 2025 г.](#)
[Описание проверочной работы по истории. 10 класс. 2025 г.](#)

[Образец проверочной работы по обществознанию. 10 класс. 2025 г.](#)
[Описание проверочной работы по обществознанию. 10 класс. 2025 г.](#)

[Образец проверочной работы по географии. 10 класс. 2025 г.](#)
[Описание проверочной работы по географии. 10 класс. 2025 г.](#)

[Образец проверочной работы по математике. 10 класс. 2025 г.](#)
[Описание проверочной работы по математике. 10 класс. 2025 г.](#)

[Образец проверочной работы по литературе. 10 класс. 2025 г.](#)
[Описание проверочной работы по литературе. 10 класс. 2025 г.](#)

[Образец проверочной работы по немецкому языку. 10 класс. 2025 г.](#)
[Описание проверочной работы по немецкому языку. 10 класс. 2025 г.](#)

[Образец проверочной работы по французскому языку. 10 класс. 2025 г.](#)
[Описание проверочной работы по французскому языку. 10 класс. 2025 г.](#)

[Образец проверочной работы по английскому языку. 10 класс. 2025 г.](#)
[Описание проверочной работы по английскому языку. 10 класс. 2025 г.](#)



Срочные задачи: Запись школьных команд на олимпиаду по Функциональной грамотности

*Лысоиваненко Елена Геннадьевна, директор
ЦНППМПР ГОУ ВО МО «ГСГУ»*



Регистрация школьных команд на региональную олимпиаду по функциональной грамотности

<https://cnppmpr-kolomna.ru/olympiad>



К участию в Олимпиаде допускаются команды работников образовательных организаций Московской области.

От одной образовательной организации в Олимпиаде принимает участие одна команда.

Команда должна состоять **из пяти педагогов**:

заместитель директора ОО по учебной/учебно-воспитательной работе,

учитель начальных классов,

учитель математики,

учитель гуманитарного цикла (русский язык, литература, история, обществознание),

учитель естественнонаучного цикла (химия, биология, физика, география).



Есть опыт: Цифровой портфель воспитателя

*Фомина Александра Павловна, директор
ЦНППМПР г. Орехово-Зуево ИДО ГГТУ*



Логопедический тренажер
Дельфа 142.1

Роботы Ботли

Основы
программирования

«Лого-Бос»

«MatataLab»

Интерактивный пол

Умное зеркало ArtikMe



«Дары Фребеля»

«Gigo»

«Мерсибо»

Электронный конструктор
«Знаток»

«Теремки» Воскобовича»



Логотренажер
«Логомер 3»

«Пластиковые бусы»

Детская
мультипликация

«Блоки Дьенеша»

«Фиолетовый лес»

«Логопоезд»

«VAY TOY»

«VOTUM PLAY»

«Песочные столы»



«Речь плюс»

Современные
техники рисования

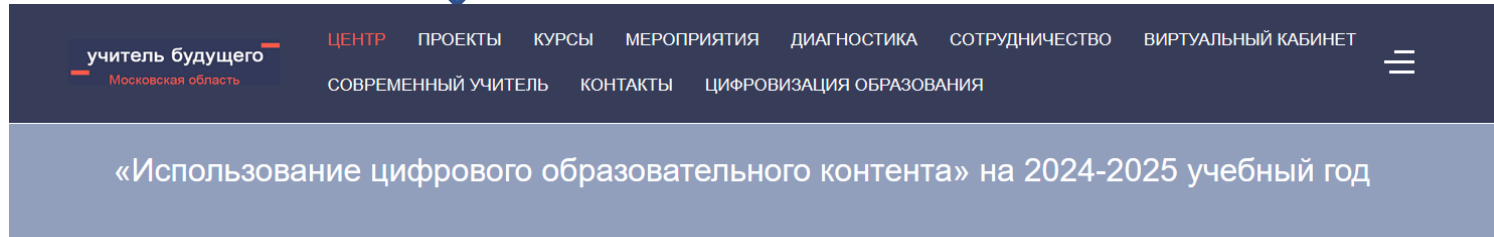
Лего-конструктор

Математическая ракета

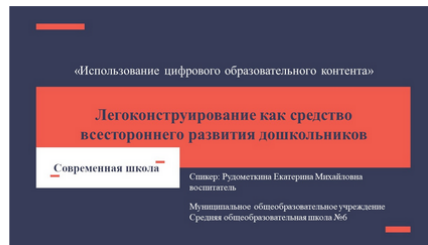


Сайт ЦНППМ Московская область

<https://сppm.kuro-mo.ru>



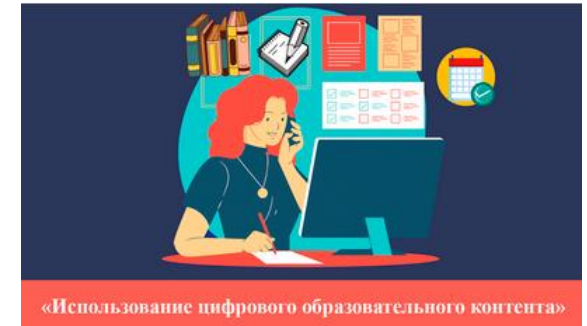
ЦИФРОВОЙ ПОРТФЕЛЬ ВОСПИТАТЕЛЯ



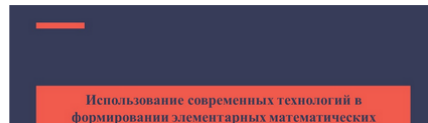
Легоконструирование как средство всестороннего развития дошкольников

Спикер: Рудометкина Екатерина Михайловна, воспитатель

ЗАПИСЬ ВЕБИНАРА



«Использование цифрового образовательного контента»

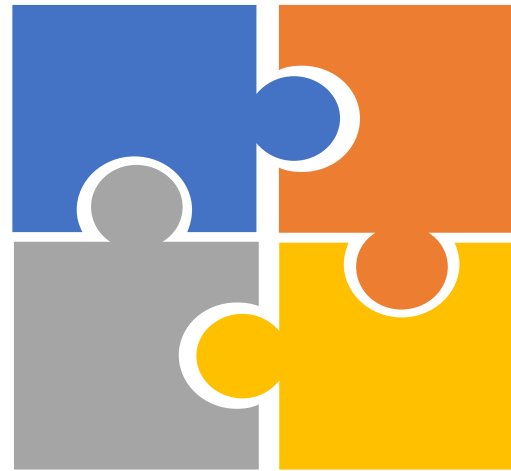


Использование современных технологий в формировании элементарных математических представлений дошкольников

Спикер: Комиссарова Лариса Геннадьевна, воспитатель

Присоединяйтесь

Сайт ЦНППМ Московская область



Канал





Срочные задачи: Самодиагностика ОО

*Кудрова Лариса Геннадьевна, директор
ЦНППМ КУРО*

Самодиагностика ОО

- 1) Необходимо до 1 ноября убедиться, что у каждой школы муниципалитета работает личный кабинет (есть вкладка «сервисы»). Если вкладка не работает, необходимо срочно написать в техподдержку платформы.
- 2) По срокам самодиагностики прошу ориентировать школы на 11 ноября, чтобы было время решить возможные технические проблемы.
- 3) 14 ноября в 18:00 жду от каждого муниципального координатора на почту либо в личные сообщения архив со скриншотом факта прохождения каждой школой самодиагностики. Ещё раз напоминаю, что диагностику проходят все школы, включая коррекционные.

Особое внимание прошу уделить корректности заполнения данных, в том числе верному выбору кластера. Как показывает практика, технические ошибки в самодиагностике исправлению не подлежат.



Подписывайтесь на нас!