




# Методический вторник «Час завуча» - 2

**КУРО**  
КОРПОРАТИВНЫЙ УНИВЕРСИТЕТ  
РАЗВИТИЯ ОБРАЗОВАНИЯ

## План вебинара

1. Важно знать: Региональный проект «Школа полного дня».
2. Важно знать: Региональный проект «Школа профессионального мастерства».
3. Срочные задачи: Организация адаптационного периода в 1-ых классах. Стартовая диагностика.
4. Результаты как этап управленческого цикла: Анализ результатов РИКУ-2024.
5. Срочные задачи: О реализации программ повышения квалификации в рамках национального проекта «Демография».



# 1. Важно знать: Региональный проект «Школа полного дня».

*Кочеткова Нина Александровна, заместитель  
директора ЦНППМ (г. Подольск) КУРО*

# ШКОЛА ПОЛНОГО ДНЯ

## ЦЕЛЬ ПРОЕКТА

Реализация регионального стандарта "Школы полного дня" в 90% образовательных организациях, являющихся участниками проекта.

## ЗАДАЧИ ПРОЕКТА

- Обеспечить условия роста профессионального мастерства педагогических работников и управленческих команд образовательных организаций, являющихся участниками проекта ШПД, в организации внеурочной деятельности и дополнительного образования;
- Реализовать единую модель ключевых событий и график тематических недель на 2024-2025 учебный год;
- Организовать мониторинг и проанализировать результаты для выявления доли образовательных организаций, выполнивших показатель охвата по направлениям проекта ШПД: внеурочная деятельность, дополнительное образование, самоподготовка в соответствии с охватом на уровне НОО – 60%, ООО – 40%;
- Организовать обмен опытом, стажировки на базе образовательных организаций, являющихся участниками регионального проекта, обеспечив непрерывное повышение профессионального мастерства педагогических работников и управленческих кадров образовательных организаций Московской области.

# Приказ ШПД на 2024-25 уч.г.

## Приказ №880-04 от 27.08.2024 «Об утверждении перечня образовательных организаций - участников регионального проекта «Педагогическая мастерская «Школа полного дня» на 2024-2025 учебном году»

**КУРО**

МИНИСТЕРСТВО ОБРАЗОВАНИЯ МОСКОВСКОЙ ОБЛАСТИ

ГОСУДАРСТВЕННОЕ АВТОНОМНОЕ ОБРАЗОВАТЕЛЬНОЕ УЧРЕЖДЕНИЕ  
ДОПОЛНИТЕЛЬНОГО ПРОФЕССИОНАЛЬНОГО ОБРАЗОВАНИЯ МОСКОВСКОЙ ОБЛАСТИ  
«КОРПОРАТИВНЫЙ УНИВЕРСИТЕТ РАЗВИТИЯ ОБРАЗОВАНИЯ»

---


**ПРИКАЗ**  
27.08.2024 № 880-04  
г. Мытищи

Об утверждении перечня образовательных организаций - участников регионального проекта «Педагогическая мастерская «Школа полного дня» на 2024-2025 учебном году

В целях организации и реализации на территории Московской области регионального проекта «Педагогическая мастерская «Школа полного дня» и в соответствии с результатами проведённой экспертизы материалов кандидатов регионального проекта «Педагогическая мастерская «Школа полного дня»

ПРИКАЗЫВАЮ:

1. Утвердить перечень образовательных организаций Московской области – участников регионального проекта «Педагогическая мастерская «Школа полного дня» на 2024-2025 учебный год.
2. Утвердить График тематических недель регионального проекта «Педагогическая мастерская «Школа полного дня» на 2024-2025 учебный год.
3. Утвердить Календарь образовательных событий регионального проекта «Педагогическая мастерская «Школа полного дня» на 2024-2025 учебный год.
4. Контроль за исполнением настоящего приказа возложить на проректора Цветкова И.А.

Ректор  А.А. Лубский

Документ создан в электронной форме. № 880-04 от 27.08.2024. Исполнитель: Кочеткова Н.А.  
Страница 1 из 28. Страница создана: 27.08.2024 16:12

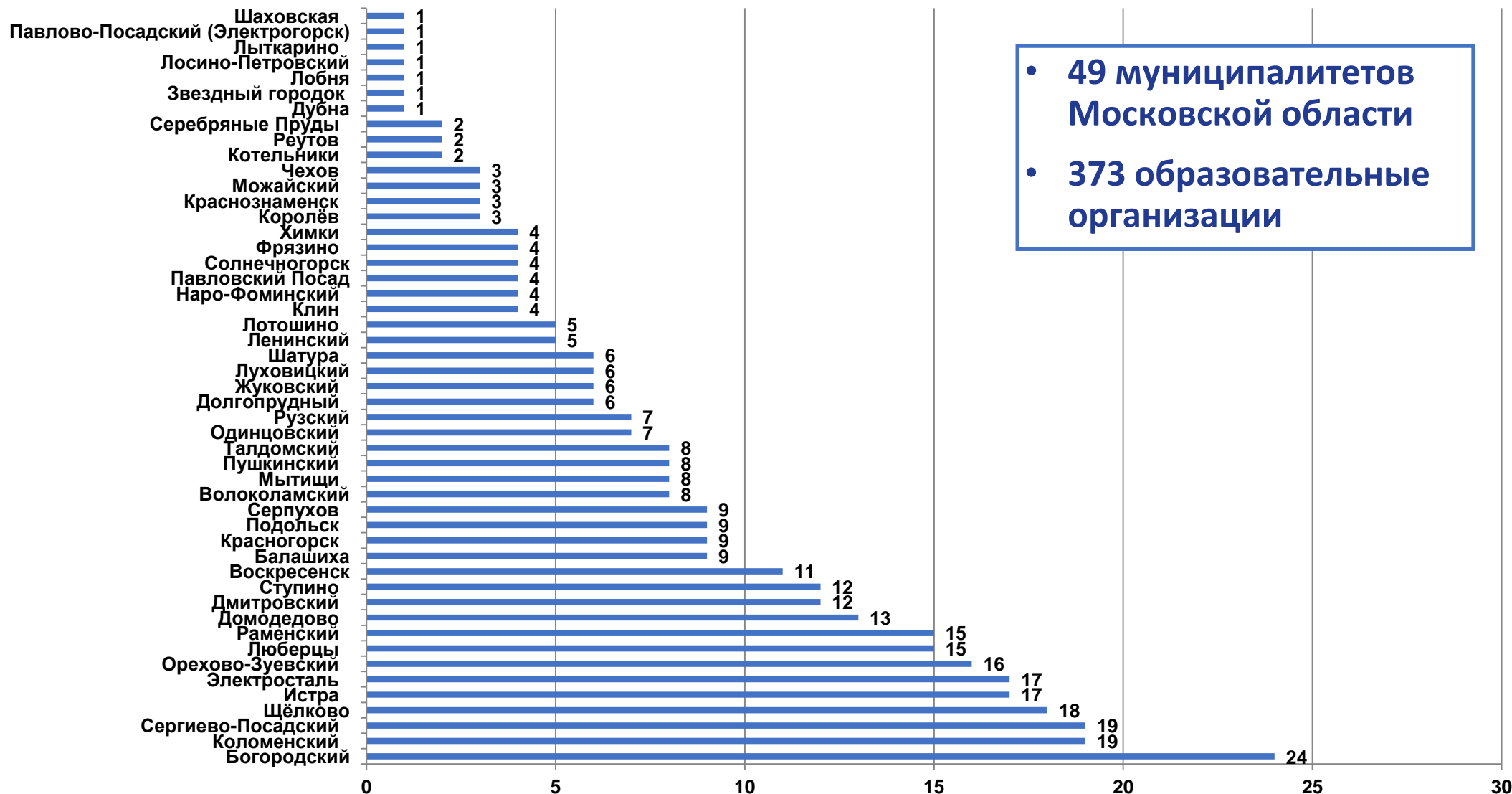
УТВЕРЖДЕНО  
приказом КУРО  
от 27.08.2024 № 880-04

**ПЕРЕЧЕНЬ**  
образовательных организаций Московской области – участников регионального проекта «Педагогическая мастерская «Школа полного дня» на 2024-2025 учебный год

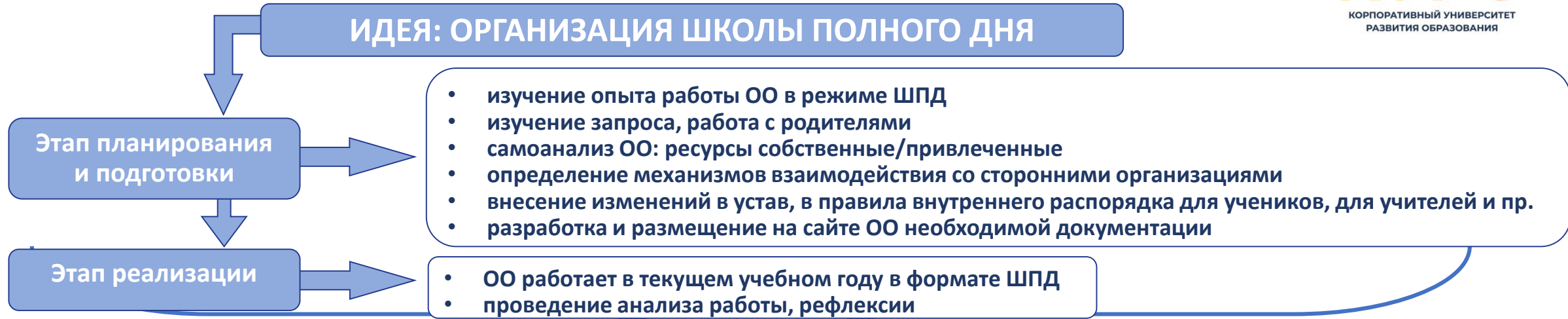
	Наименование образовательной организации	Муниципальное образование
1.	Муниципальное автономное общеобразовательное учреждение Городского округа Балашиха «Гимназия №3»	Балашиха
2.	Муниципальное бюджетное общеобразовательное учреждение Городского округа Балашиха «Гимназия №11»	Балашиха
3.	Муниципальное бюджетное общеобразовательное учреждение Городского округа Балашиха «Средняя общеобразовательная школа № 12»	Балашиха
4.	Муниципальное бюджетное общеобразовательное учреждение Городского округа Балашиха «Средняя общеобразовательная школа № 4»	Балашиха
5.	Муниципальное бюджетное общеобразовательное учреждение Городского округа Балашиха «Средняя общеобразовательная школа №25 имени Героя Российской Федерации А.С. Ситникова»	Балашиха
6.	Муниципальное бюджетное общеобразовательное учреждение Городского округа Балашиха «Средняя общеобразовательная школа №8»	Балашиха
7.	Муниципальное бюджетное общеобразовательное учреждение Городского округа Балашиха «Средняя общеобразовательная школа № 18»	Балашиха
8.	Муниципальное бюджетное общеобразовательное учреждение Городского округа Балашиха «Средняя общеобразовательная школа № 22»	Балашиха
9.	Муниципальное бюджетное общеобразовательное учреждение «Гимназия №1 имени Героя Российской Федерации А.В. Баландина»	Балашиха
10.	Муниципальное бюджетное общеобразовательное учреждение «Глуховская школа-интернат №2»	Богородский

Документ создан в электронной форме. № 880-04 от 27.08.2024. Исполнитель: Кочеткова Н.А.  
Страница 2 из 28. Страница создана: 27.08.2024 16:12

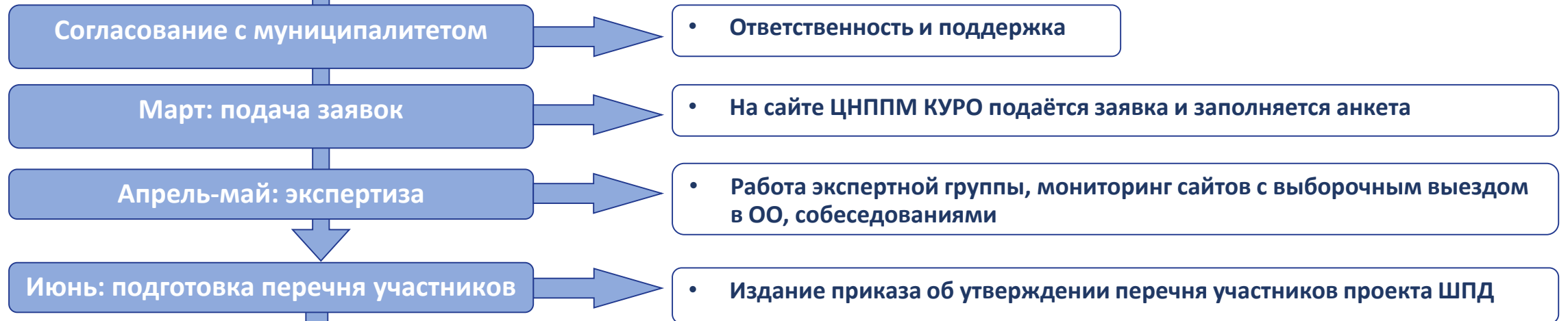
# УЧАСТНИКИ ПРОЕКТА ШПД 2024-25 уч.г. распределение по муниципалитетам МО



# ПОЛНЫЙ ЦИКЛ ПРОЕКТА: ОТ ИДЕИ ДО РЕАЛИЗАЦИИ



## Решение об участии ОО в региональном проекте ШПД



следующий уч.г.

**Реализация ШПД в составе участников проекта в соответствии с региональным стандартом Школы полного дня и циклограммой работы**

# Основные направления проекта «Школа полного дня» в 2024-25 уч.г.

## НАПРАВЛЕНИЯ регионального проекта ШПД

Организационно-управленческая деятельность и мероприятия по разработке научно-методического обеспечения

- Подготовка нормативно-распорядительной документации
- Мониторинг участников проекта ШПД, мониторинг сайтов

Сопровождение педагогов образовательных организаций – участников проекта ШПД

- КПК «Методика и инструменты сопровождения проектной и учебно-исследовательской деятельности обучающихся в условиях реализации ФГОС общего образования»
- КПК по организации внеурочной деятельности
- Стажировки участников проекта ШПД
- Цикл вебинаров по реализации внеурочной деятельности

Мероприятия по работе с обучающимися

- Конференция проектных и учебно-исследовательских работ обучающихся 2-6 классов «Что, как и почему?»
- Тематические недели проекта ШПД и образовательные события месяца

# ЕДИНЫЙ ГРАФИК ТЕМАТИЧЕСКИХ НЕДЕЛЬ

ТЕМАТИКА НЕДЕЛЬ	
<b>1 неделя</b>	<b>ФУНКЦИОНАЛЬНАЯ ГРАМОТНОСТЬ</b> внеурочная деятельность по формированию функциональной грамотности (читательской, математической, естественно-научной, финансовой) обучающихся (интегрированные курсы, метапредметные кружки, факультативы, научные сообщества, в том числе направленные на реализацию проектной и исследовательской деятельности)
<b>2 неделя</b>	<b>РАЗВИТИЕ ЛИЧНОСТИ И САМОРЕАЛИЗАЦИЯ</b> внеурочная деятельность по развитию личности, ее способностей, удовлетворения образовательных потребностей и интересов, самореализации обучающихся, в том числе одаренных, включая общественно полезную деятельность (в том числе волонтерство), профессиональные пробы, развитие глобальных компетенций, формирование предпринимательских навыков, практическую подготовку, использование возможностей организаций дополнительного образования, профессиональных образовательных организаций и социальных партнеров в профессионально-производственном окружении
<b>3 неделя</b>	<b>КУЛЬТУРНЫЕ И СОЦИАЛЬНЫЕ ПРАКТИКИ</b> внеурочная деятельность, направленная на реализацию комплекса воспитательных мероприятий на уровне образовательной организации, класса, занятия, в том числе в творческих объединениях по интересам, культурные и социальные практики с учетом историко-культурной и этнической специфики региона, потребностей обучающихся, родителей (законных представителей) несовершеннолетних обучающихся
<b>4 неделя</b>	<b>УЧЕНИЧЕСКИЕ СООБЩЕСТВА</b> внеурочная деятельность по организации деятельности ученических сообществ (подростковых коллективов), в том числе ученических классов, разновозрастных объединений по интересам, клубов; детских, подростковых и юношеских общественных объединений, организаций и т. д.
<b>5 неделя</b>	<b>БЛАГОПОЛУЧИЕ И БЕЗОПАСНОСТЬ</b> внеурочная деятельность, направленная на обеспечение благополучия обучающихся в пространстве общеобразовательной школы (безопасности жизни и здоровья школьников, безопасных межличностных отношений в учебных группах, профилактики неуспеваемости, профилактики различных рисков, возникающих в процессе взаимодействия школьника с окружающей средой, социальной защиты учащихся).

# ОТЧЕТНАЯ ТАБЛИЦА

Документы Тематические недели ШПД.xlsx

Файл Главная Вставка Рисование Макет Формула Данные Сводная таблица Совместная работа Защита Вид Плагины

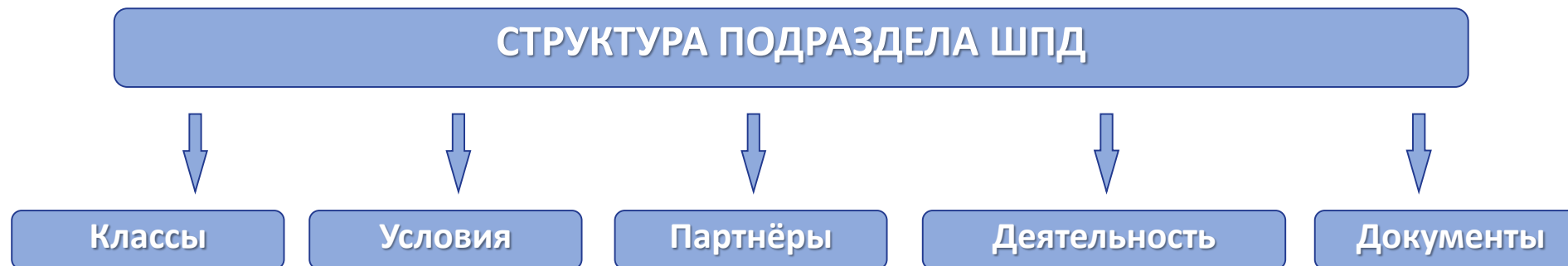
Обычный Нейтральный Плохой Хороший Ввод Вывод  
Пересчет Контрольная я Пояснение Примечание Связанная ячей Текст предупре

№	Муниципальное образование	Наименование образовательной организации	02-06.09.2024 «Функциональная грамотность» ссылка на новость в разделе ШПД	09-13.09.2024 «Развитие личности и самореализация»
1	Балашиха	Муниципальное автономное общеобразовательное учреждение Городского округа Балашиха «Гимназия №3»		
2	Балашиха	Муниципальное бюджетное общеобразовательное учреждение Городского округа Балашиха «Гимназия №11»	<a href="https://mboug11-bal.edumsko.ru/about/fullday/post/2530712">https://mboug11-bal.edumsko.ru/about/fullday/post/2530712</a>	
3	Балашиха	Муниципальное бюджетное общеобразовательное учреждение Городского округа Балашиха «Средняя общеобразовательная школа № 12»		
4	Балашиха	Муниципальное бюджетное общеобразовательное учреждение Городского округа Балашиха «Средняя общеобразовательная школа № 4»		
5	Балашиха	Муниципальное бюджетное общеобразовательное учреждение Городского округа Балашиха «Средняя общеобразовательная школа №25 имени Героя Российской Федерации А.С. Ситникова»	<a href="https://svoboda-sh4.edumsko.ru/about/fullday/post/2530520">https://svoboda-sh4.edumsko.ru/about/fullday/post/2530520</a>	
6	Балашиха	Муниципальное бюджетное общеобразовательное учреждение Городского округа Балашиха «Средняя общеобразовательная школа №8»	<a href="https://soch8qeldor.edumsko.ru/about/fullday">https://soch8qeldor.edumsko.ru/about/fullday</a>	
7	Балашиха	Муниципальное бюджетное общеобразовательное учреждение Городского округа Балашиха «Средняя общеобразовательная школа № 18»	<a href="https://bal-sch18.edumsko.ru/about/fullday/post/2531684">https://bal-sch18.edumsko.ru/about/fullday/post/2531684</a>	
8	Балашиха	Муниципальное бюджетное общеобразовательное учреждение Городского округа Балашиха «Средняя общеобразовательная школа № 22»	<a href="https://bal-sch22.edumsko.ru/about/fullday/post/2530657">https://bal-sch22.edumsko.ru/about/fullday/post/2530657</a>	
9	Балашиха	Муниципальное бюджетное общеобразовательное учреждение «Гимназия №1 имени Героя Российской Федерации А.В. Баландина»		

## КАЛЕНДАРЬ ОБРАЗОВАТЕЛЬНЫХ СОБЫТИЙ НА 2024-2025 УЧЕБНЫЙ ГОД

Сентябрь	Октябрь	Ноябрь
<ul style="list-style-type: none"> <li>✓ Вебинар по организации внеурочной деятельности</li> <li>✓ Школьный этап конференции «Что, как и почему?»</li> </ul>	<ul style="list-style-type: none"> <li>✓ Вебинар по организации внеурочной деятельности</li> <li>✓ Школьный этап конференции «Что, как и почему?»</li> <li>✓ 24.10.2024 Зональный фестиваль педагогических идей по реализации проекта ШПД (стажировка участников проекта ШПД)</li> <li>✓ Международный день школьных библиотек. Мероприятия по читательской грамотности</li> </ul>	<ul style="list-style-type: none"> <li>✓ Вебинар по организации внеурочной деятельности</li> <li>✓ Школьный этап конференции «Что, как и почему?»</li> </ul>
Декабрь	Январь	Февраль
<ul style="list-style-type: none"> <li>✓ Вебинар по организации внеурочной деятельности</li> <li>✓ Муниципальный этап конференции «Что, как и почему?»</li> <li>✓ 05.12.2024 – День добровольца (волонтера) в России. Организация акций и волонтерских инициатив</li> </ul>	<ul style="list-style-type: none"> <li>✓ Вебинар по организации внеурочной деятельности</li> <li>✓ Муниципальный этап конференции «Что, как и почему?»</li> <li>✓ 11.01.2025 – Международный день «Спасибо». Мероприятия, посвященные благополучию и безопасности.</li> </ul>	<ul style="list-style-type: none"> <li>✓ Вебинар по организации внеурочной деятельности</li> <li>✓ Зональный этап конференции «Что, как и почему?»</li> <li>✓ Зональный фестиваль педагогических идей по реализации проекта ШПД (стажировка участников проекта ШПД)</li> <li>✓ 08.02.2025 – День российской науки. Мероприятия по проектной и исследовательской деятельности</li> </ul>
Март	Апрель	Май
<ul style="list-style-type: none"> <li>✓ Вебинар по организации внеурочной деятельности</li> <li>✓ 27.03.2025 – Всемирный день театра. Организация фестивалей школьных театральных постановок</li> <li>✓ Региональная конференция «Что, как и почему?»</li> </ul>	<ul style="list-style-type: none"> <li>✓ Вебинар по организации внеурочной деятельности</li> <li>✓ 22.04.2025 – Всемирный день Земли. Культурные и социальные практики с учетом историко-культурной и этнической специфики региона</li> </ul>	<ul style="list-style-type: none"> <li>✓ 19.05.2025 – День детских общественных организаций России. Мероприятия для ученических сообществ</li> </ul>

# Сайты ОО: раздел «Проекты», подраздел «ШПД»



## Вкладка Классы

- число обучающихся в 1-4 и 5-9 классах выводится автоматически,
- модератору необходимо ввести число обучающихся, которые участвуют в проекте *Школа полного дня*,
- % участвующих посчитается автоматически.

## Вкладка Условия

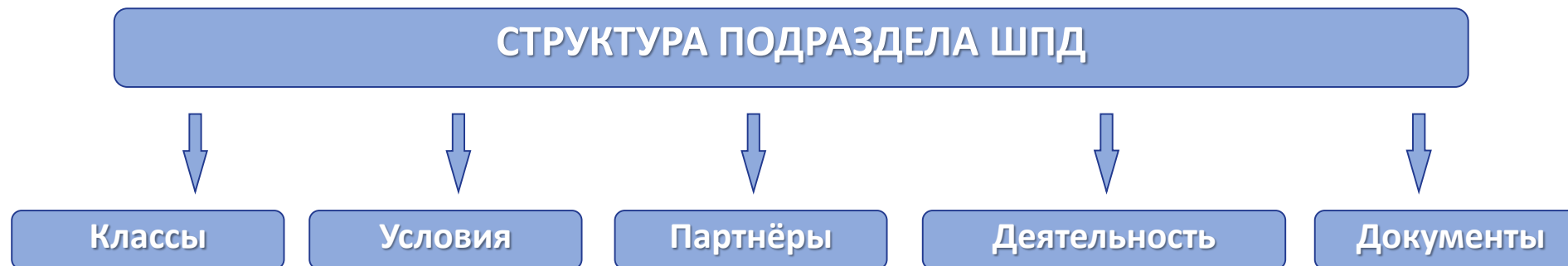
- Модератору нужно перенести/заполнить информацию о предметно-развивающей среде образовательной организации, которая используется участниками образовательных отношений ШПД.
- Все фотографии должны иметь поясняющую подпись.
- Можно также публиковать видео.

## Вкладка Партнёры

На этой вкладке нужно перечислить партнёров организации, обязательно указав:

- Название организации-партнёра,
- Ссылку на официальный сайт организации-партнёра,
- Прикрепить файл договора и указать дату заключения договора.

# Сайты ОО: раздел «Проекты», подраздел «ШПД»



## Вкладка Деятельность

На вкладке Деятельность – статьи, в которых описываются события проекта. В новой структуре раздела обязательными для статьи являются:

- Заголовок статьи – набирается на клавиатуре,
- Теги, ключевые слова – выбираются из справочника ключевых слов. Теги в справочниках соответствуют темам недель проекта.
- Также рекомендуем добавить картинку-иллюстрацию события и анонс.
- В новый раздел *Проекты / Школа полного дня* статьи из прежнего раздела перенесутся автоматически на вкладку *Деятельность*.

**Важно!** Модератору нужно ко всем статьям предыдущих лет выбрать теги – темы недель, о которых речь шла в статье.

## Вкладка Документы

- Автоматический перенос документов в новую структуру раздела. Проверьте, чтобы все документы имели дату актуальности. Эта дата влияет на показ документа в фильтре *Выбор учебного года*.



## 2. Важно знать: Региональный проект «Школа профессионального мастера».

*Ярушников Евгений Сергеевич, тьютор ЦНППМ (г. Подольск) КУРО*

## Онлайн мастерская «Школа профессионального мастерства»

- Региональный проект **Онлайн мастерская «Школа профессионального мастерства»** реализуется с ноября 2019 г. В рамках проекта создана система научно-методического сопровождения педагогов, участвующих в реализации общеобразовательной программы.
- Региональный проект **Онлайн мастерская «Школа профессионального мастерства»** направлен на устранение предметных дефицитов учителей, выявленных в результате проведения ВПР, РДР, ОГЭ, ЕГЭ, ИКУ.

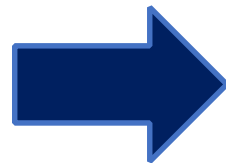
# Онлайн мастерская «Школа профессионального мастерства»

Цель проекта на 2024-25 уч.г.: создание региональных объединений руководителей ГМО начального, основного и среднего общего образования с целью обеспечения единого подхода к сопровождению профессионального роста педагогических работников

## ЧТО

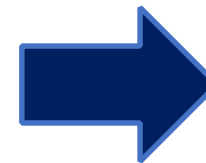
Методические материалы  
(на основе результатов ВПР, РДР,  
ОГЭ, ЕГЭ, )

Методические материалы  
(на основе результатов ИКУ)



## ДЛЯ КОГО

Руководители ГМО



## ЗАЧЕМ

Сопровождение педагогов  
руководителями ГМО по  
муниципалитетам для  
повышения предметных  
компетенций

# Материалы для работы ГМО и ШМО

- Банк заданий - систематическое использование упражнений банка тренировочных заданий по группам дефицитов помогает улучшать результаты учеников
- Ежемесячные вебинары проводятся согласно графика методических дней (1 раз в месяц по каждой предметной секции)
- Экспресс-диагностика после вебинара по разобранной теме, направленный на понимание, насколько хорошо слушателями усвоен материал

Анализ топ-дефицитов

Информационно-коммуникационная платформа

Банк заданий

Вебинары, экспресс-диагностика

Возможность получения сертификата

# Информационные телеграмм-каналы связи

## Предметные секции:

**ОБЗР**

**Биология**

**Химия**

**История**

**Английский язык**

**География**

**Обществознание**

**Физика**

**Русский язык**

**Математика**

**Технология**

**Информатика**

**Начальные классы**

**Для учителей**



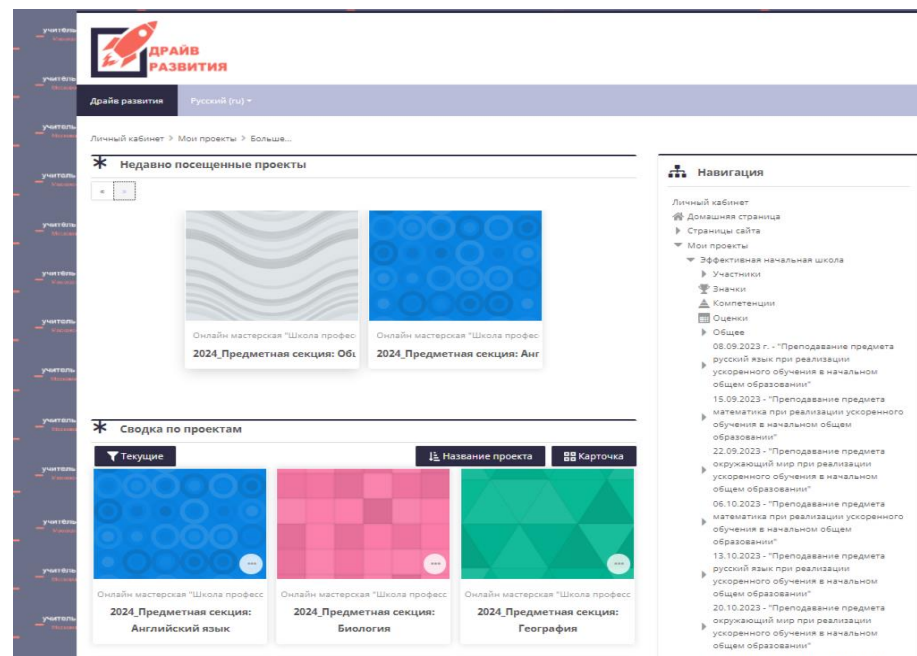
**Для руководителей ГМО**



# Реализация систематического обучения руководителей ГМО начального, основного и среднего общего образования на основе материалов предметных секций проекта ШПМ

## Алгоритм регистрации на платформе «Драйв развития»

1. Перейти по ссылке
2. Создать учетную запись, заполнив необходимые данные
3. Перейти в раздел проекты
4. Выбрать проект с названием предметной секции или ввести предмет в поисковой строке
5. Записаться в проект нажав соответствующую иконку



<https://zavuch.asou-mo.ru>



# Реализация систематического обучения руководителей ГМО начального, основного и среднего общего образования на основе материалов предметных секций проекта ШПМ

учитель будущего  
учитель будущего  
учитель будущего  
учитель будущего  
учитель будущего  
учитель будущего  
учитель будущего  
учитель будущего  
учитель будущего  
учитель будущего

**ДРАЙВ РАЗВИТИЯ**

Драйв развития

Личный кабинет > Проекты > Проекты > Онлайн мастерская "Школа профессионального мастерс... > 2024\_Предметная секция: Обществознание

Главный тренер Щенина Ольга Геннадьевна

**Дефицит "Приобретение теоретических знаний и опыта применения полученных знаний и умений для определения собственной активной позиции в общественной жизни"**

- Вебинар Формирование умения анализировать и оценивать собственную деятельность и ее результаты ВПР 6 класс задание 1
- Банк заданий
- Экспресс-диагностика

# Региональный реестр ММС и руководителей ГМО

## Заполнение Яндекс-форм

- для сотрудников муниципальных методических служб (или работников управления образования)
- для руководителей муниципальных городских методических объединений

**Формы открыты для заполнения**

Не заполнили

ММО – 9 муниципалитетов

ММС (УО) – 3 муниципалитета

**КУРО**

МИНИСТЕРСТВО ОБРАЗОВАНИЯ МОСКОВСКОЙ ОБЛАСТИ

ГОСУДАРСТВЕННОЕ АВТОНОМНОЕ ОБРАЗОВАТЕЛЬНОЕ УЧРЕЖДЕНИЕ  
ДОПОЛНИТЕЛЬНОГО ПРОФЕССИОНАЛЬНОГО ОБРАЗОВАНИЯ МОСКОВСКОЙ ОБЛАСТИ  
«КОРПОРАТИВНЫЙ УНИВЕРСИТЕТ РАЗВИТИЯ ОБРАЗОВАНИЯ»

141006, Московская обл., г. Мытищи, ул. Индустриальная, д.13  
Почтовый адрес: 129344, г. Москва, ул. Енисейская, д.3, корп.5

тел./факс: 8-499-189-12-76  
эл.почта: mo\_kuro@mosreg.ru  
www.kuro-mo.ru

от 21.08.2024 № ИСХ-1679

на № \_\_\_\_\_

Руководителям государственных  
образовательных организаций высшего  
образования Московской области

Руководителям муниципальных  
методических служб

Начальникам Управлений  
по образованию Московской области

Уважаемые коллеги!

Центр непрерывного повышения профессионального мастерства педагогических работников (г. Подольск) государственного автономного образовательного учреждения дополнительного профессионального образования Московской области «Корпоративный университет развития образования» информирует вас, что в соответствии с положением о региональной системе научно-методического сопровождения педагогических работников и управленческих кадров с целью создания регионального реестра муниципальных методических служб просим вас в срок до 30 августа 2024 года внести актуальные данные о работниках муниципальных методических служб (или работников управления образования, координирующих методическую работу) и руководителях муниципальных городских методических объединений, заполнив Яндекс-формы.

Ссылка на заполнение Яндекс-формы для сотрудников муниципальных методических служб (или работников управления образования):

<https://forms.yandex.ru/u/66bf01af068ff05687502488/>

# Муниципалитеты, которые не заполнили Яндекс-формы

Яндекс-форма руководителей муниципальных  
городских методических объединений

<https://forms.yandex.ru/u/66bf094cf47e7357bac64c30/>

Власиха  
Восход  
Лосино-Петровский  
Люберцы  
Можайский  
Черноголовка  
Шаховская

Яндекс-форма сотрудников муниципальных  
методических служб (или работников  
управления образования)

<https://forms.yandex.ru/u/66bf01af068ff05687502488/>

Восход  
Лосино-Петровский  
Шаховская

# Рекомендованный перечень ГМО

В связи с разработкой единого стандарта о методической службе, для составления перечня городских методических объединений, просим вас до 13 сентября 2024 года включительно заполнить Яндекс-форму, вписав названия нужных на Ваш взгляд ГМО, тем самым дополнив рекомендованный список

**Дата заполнения до 13 сентября  
(включительно)**

Ссылка на яндекс-форму:

<https://forms.yandex.ru/u/66dad7293e9d0822e1d20d21/>



**Организация и реализация системы курсового и после курсового сопровождения педагогов с низким уровнем предметных компетенций в рамках направления «Методический мебиус» с привлечением членов методического актива и руководителей ГМО**

Сопровождение  
Интенсивов  
«Методический  
мебиус»



- Педагоги с низким уровнем результатов РИКУ
- КПК (18 ч.) в формате стажировки, очно – 2 дня, тьюторское сопровождение региональными методистами, закрепленными за каждым педагогом, при выполнении практической части интенсивов
- Повторное прохождение РИКУ педагогом

**Организация и реализация системы курсового и после курсового сопровождения педагогов с низким уровнем предметных компетенций в рамках направления «Методический мебиус» с привлечением членов методического актива и руководителей ГМО**

2024-2025 учебный год

Педагоги, которые не прошли интенсивы в 2023-24 уч.г.

Педагоги с низким уровнем профессиональных компетенций по результатам РИКУ 2023-24 уч.г.

- **I этап:** актуализация списков ММС, УО вносят актуальную информацию в списки педагогов
- **II этап:** письма по МСЭД с расписанием и спискам и педагогов ММС, УО и информируют педагогов, издают приказ о закреплении членов методического актива за педагогами
- **III этап:** посещение интенсивов педагогами (по расписанию) в каникулы

Организация своевременного наполнения раздела проекта ШПМ на официальном сайте ЦНППМ и матрицы предметных дефицитов методическими материалами, разработанными предметными кафедрами КУРО, ГСГУ, ГГТУ и командой тренеров

Наполнение Матрицы по предметным дефицитам педагогов РИКУ




- Выявление предметных дефицитов по результатам РИКУ
- Создание кафедрами институтов КУРО, ГГТУ, ГСГУ образовательного материала для ликвидации предметных дефицитов и наполнение ИОМ

Сайт КУРО



- Создание единого образовательного контента для повышения уровня профессиональных компетенций педагогов

<https://cppm.kuro-mo.ru/>



### 3.Срочные задачи: Организация адаптационного периода в 1-ых классах. Стартовая диагностика.

*Кудрова Лариса Геннадьевна, директор ЦНППМ  
КУРО*

# Адаптационный период в 1 классе



**Целью организации процесса адаптации** первоклассников к школьному обучению является создание психолого-педагогических условий, обеспечивающих благоприятное начало школьной жизни каждому ребенку, независимо от уровня его готовности к школе и индивидуальных особенностей (физических, психологических, особенностей здоровья).

Значительная часть детей (50-60%) адаптируется в течение первых двух-трех месяцев обучения. Другим детям (их примерно 30%) требуется более длительное время для привыкания к новому этапу своей жизни.

В каждом классе примерно 14% детей, у которых проявляются трудности болезненной и длительной адаптации.

## **Задача 1**

Разработать план психолого-педагогической деятельности коллектива по организации адаптационного периода, в реализации которого участвуют: заместитель директора по начальной школе; учитель, ведущий первый класс; школьный психолог, логопед (при наличии); педагоги группы продленного дня; родители (законные представители) учащихся. План предполагает взаимодействие всех участников, руководство осуществляет заместитель директора по начальной школе (завуч начальной школы).

## Режим школьной жизни первоклассника

В сентябре-октябре – 3 урока в день по 35 минут. Остальное время заполняется целевыми прогулками, экскурсиями, физкультурными занятиями, развивающими играми.

В ноябре-декабре – 4 урока в день по 35 минут;

в январе-мае – 4-5 урока в день по 40 минут.

При необходимости учитель проводит в течение урока одну-две физкультминутки по 2-2,5 минуты.

Рекомендуется планировать последними уроки физкультуры, трудового обучения, изобразительного искусства, музыки.

Уроки физкультуры в течение первых двух месяцев по возможности проводятся на свежем воздухе.

После третьего (или второго) урока в соответствии с нормами СанПиН проводится динамическая пауза (прогулку на свежем воздухе или игры в помещении) длительностью не менее 40 минут.

Продолжительность перемен между уроками – не менее 10 минут, а большой перемены – не менее 20 минут. В это время организуется горячий завтрак в школьной столовой.

## **Задача 2**

Издание приказа об организации обучения первоклассников в адаптационный период.

### **Задача 3 (педагог, социальный-педагог)**

Ознакомление с индивидуальными особенностями каждого учащегося первого класса и его семьей.

### **Задача 4**

Проведение педагогической диагностики готовности первоклассников к школьному обучению. Сравнительный анализ.

### **Задача 5**

Организация методического сопровождения педагогов.

### **Задача 6**

Организация информационно-педагогических мероприятий для родителей.

# Карта наблюдений

№	Критерии	Уровни готовности		
		Высокий 2 балла	Средний (базовый) 1 балл	Низкий 0 баллов
<b>РЕЧЕВОЕ РАЗВИТИЕ (заполняет воспитатель вместе с логопедом (при наличии))</b>				
1	<b>Понимает поставленный вопрос, отвечает развёрнутым предложением, понимает причинно-следственные связи. Умеет связно и последовательно излагать свои мысли.</b>	Понимает поставленные вопросы, отвечает на них развёрнутым ответом, не начинает ответ со слов «потому что...» (кроме тех случаев, когда вопрос начинается со слова: «Почему...?»).	Понимает поставленные вопросы. Строит развёрнутые ответы. Часто ответы начинаются со слов — «потому что...». Пользуется преимущественно краткой формой ответа. Передаёт своими словами впечатления из личного опыта, логически связывая предложения друг с другом.	Часто не понимает поставленный вопрос. Отвечает односложно. Делясь впечатлениями из личного опыта, перескакивает с одной мысли на другую, предложения не заканчивает.
2	<b>Составляет рассказ по серии картинок из 4–6 частей.</b>	Самостоятельно раскладывает картинки в нужном порядке. Составляет по ним связный рассказ, определяя причинно-следственные связи. Правильно употребляет предлоги.	Самостоятельно раскладывает картинки в нужном порядке. Составляет по ним связный рассказ. Допускает искажение сюжета. Правильно употребляет предлоги.	Затрудняется в раскладывании картинок в нужном порядке. Составляет по ним связный рассказ только при помощи взрослого. Речь скудная. Путает значение предлогов.
3	<b>Знает наизусть 3 стихотворения, 3 сказки, 1 считалку, 1 загадку.</b>	Читает наизусть не менее 3 стихотворений, 1 считалки, 1 загадки. Соблюдает логические паузы, интонацию. Пересказывает сюжет не менее 3 простых сказок.	Читает наизусть не менее 3 стихотворений, 1 считалки, 1 загадки. Соблюдает логические паузы, интонацию. Пересказывает сюжет не менее 2 простых сказок.	Читает наизусть не менее 1 стихотворения. Не соблюдает логические паузы, интонацию. Пересказывает сюжет не менее 1 простой сказки.
4	<b>Выделяет из группы слово на заданный звук, определяет характеристику звука (согласный, гласный). Интонирует — выделяет голосом заданный звук в слове.</b>	Самостоятельно выбирает из группы 4–6 слов то, которое начинается на заданный звук. Интонирует — выделяет голосом заданный звук в слове. Определяет вид звука — гласный или согласный, глухой и звонкий, мягкий и твердый.	Самостоятельно из группы 3 слов выбирает то, которое начинается на заданный звук. Интонирует — выделяет голосом заданный звук в слове. Определяет вид звука — гласный или согласный.	Затрудняется при выборе из группы 3 слов то, которое начинается на заданный звук. Не владеет интонированием — выделением голосом заданного звука в слове. Не может определить вид звука — гласный или согласный.
5	<b>Распознаёт и умеет называть буквы, владеет навыками слогового чтения.</b>	Самостоятельно называет буквы русского алфавита. Владеет навыками слогового чтения, читает слова и простые предложения из 2–3 слов.	Самостоятельно называет буквы русского алфавита. Владеет навыками чтения слогов, читает слова, затрудняется читать простые предложения из 2–3 слов.	Затрудняется в распознавании и назывании букв русского алфавита. Не владеет навыками слогового чтения.

№	Критерии	Уровни готовности		
		Высокий 2 балла	Средний (базовый) 1 балл	Низкий 0 баллов
<b>ПОЗНАВАТЕЛЬНОЕ РАЗВИТИЕ (заполняет воспитатель вместе с психологом (при наличии))</b>				
1	<b>Выполняет арифметические действия в пределах 10. Знает состав чисел в пределах 10.</b>	Самостоятельно выполняет сложение и вычитание в пределах 10, используя способ присчитывания. Самостоятельно без ошибок называет состав всех чисел в пределах 10.	Самостоятельно выполняет сложение и вычитание в пределах 5, используя способ присчитывания. Самостоятельно без ошибок называет состав всех чисел в пределах 5.	Не владеет навыками выполнения сложения и вычитания в пределах 5. Допускает ошибки при назывании состава числа в пределах 5. Прямой счёт в пределах 10 механический.
2	<b>Знает 5 геометрических фигур и объёмные тела. Систематизирует предметы по длине, ширине, высоте, толщине.</b>	Самостоятельно различает, называет, группирует плоские геометрические фигуры — круг, овал, многоугольники — и объёмные — куб, шар, конус. Самостоятельно сравнивает предметы по длине, ширине, высоте, толщине, используя разные способы — на глазок, используя мерку. Без ошибок использует прилагательные широкий-узкий, толстый-тонкий, длинный-короткий.	Самостоятельно различает и называет плоские геометрические фигуры — круг, овал, многоугольники. При помощи взрослых сравнивает предметы по длине, ширине, высоте, толщине, используя разные способы — на глазок, используя мерку. Использует прилагательные широкий-узкий, толстый-тонкий, длинный-короткий.	Допускает ошибки при различении и назывании плоских геометрических фигур — круг, овал, многоугольники. При помощи взрослых сравнивает предметы по длине, ширине, высоте, толщине, используя разные способы — на глазок, используя мерку. Допускает ошибки при использовании прилагательных широкий-узкий, толстый-тонкий, длинный-короткий, высокий-низкий.
3	<b>Находит простейшие закономерности (чередование, повторяемость).</b>	В чередовании группы из 3–4-х предметов с изменением 3 признаков (например, форма, цвет, размер) самостоятельно определяет и продолжает закономерность.	В закономерности с чередованием группы из 3 объектов с изменением 2 признаков (например, форма, цвет) самостоятельно определяет и продолжает закономерность.	В закономерности с чередованием группы из 2-х объектов/фигур с изменением 2 признаков (например, форма, цвет) затрудняется в определении закономерности. Не может продолжить закономерность.
4	<b>Знает времена года и характерные признаки, называет месяцы, соотносит их со временем года.</b>	Без помощи взрослых формулирует ответ на вопросы: Какое сейчас время года? Какой месяц? К какому времени года он относится? Приводит примеры 3–4 существенных признаков времени года.	При помощи взрослых формулирует ответ на вопросы: Какое сейчас время года? Какой месяц? К какому времени года он относится? Приводит примеры 1–2 существенных признаков времени года.	Допускает ошибки при выборе признаков времени года. Затрудняется в назывании месяцев.
5	<b>Выполняет графический диктант из 6–8 шагов.</b>	Без ошибок выполняет графический диктант.	Самостоятельно с ошибками выполняет графический диктант.	Не может самостоятельно без ошибок выполнить графический диктант.

# Карта наблюдений

№	Критерии	Уровни готовности		
		Высокий 2 балла	Средний (базовый) 1 балл	Низкий 0 баллов
<b>ХУДОЖЕСТВЕННО-ЭСТЕТИЧЕСКОЕ РАЗВИТИЕ (заполняет музыкальный руководитель и воспитатель)</b>				
1	<b>Обводит фигуры по контуру, умеет раскрашивать и штриховать изображения (не выходя за контур).</b>	Обводит фигуры по контуру сложной конфигурации. Выполняет штриховку в разных направлениях, не выходя за контур.	Обводит по контуру простые фигуры. Выполняет штриховку сверху вниз, снизу вверх, слева направо, справа налево, не выходя за контуры.	Допускает ошибки обводя по контуру простые фигуры. Выходит за контуры, выполняя штриховку сверху вниз, снизу вверх, слева направо, справа налево.
2	<b>Различает основные жанры музыкальных произведений (песня, танец, марш).</b>	Самостоятельно без помощи взрослого различает основные жанры музыкальных произведений.	Различает основные жанры музыкальных произведений с помощью взрослого.	Не различает основные жанры музыкальных произведений.
3	<b>Умеет создавать сюжетные композиции, используя разные материалы (краски, бумагу, пластилин, природные материалы, глину, конструктор и др.).</b>	Самостоятельно создает сюжетные композиции, используя разные материалы (краски, бумагу, пластилин, природные материалы, глину, конструктор и др.).	При помощи взрослых создает сюжетные композиции, используя разные материалы (краски, бумагу, пластилин, природные материалы, глину, конструктор и др.).	Даже при помощи взрослых затрудняется в создании сюжетных композиций, используя разные материалы (краски, бумагу, пластилин, природные материалы, глину, конструктор и др.).
4	<b>Участвует в театрализованных играх, играх-драматизациях, постановках.</b>	Активен в театрализованных играх, играх-драматизациях, постановках. Выполняет инструкции, исполняет разнообразные роли в соответствии со сценарием.	При помощи взрослого принимает участие в театрализованных играх, играх-драматизациях, постановках. Допускает ошибки при выполнении инструкций. Исполняет небольшие эпизодические роли.	Не проявляет интереса и вовлечённости в театрализованных играх, играх-драматизациях и постановках. Не может следовать инструкции. Не может воспроизвести действия, слова в постановках.
5	<b>Владеет не менее 5 танцевальными движениями (подскоки, ритмические движения и др.).</b>	Самостоятельно и правильно выполняет основные виды танцевальных движений. Умеет выразительно и ритмично двигаться в соответствии с разнообразным характером музыки.	При небольшой помощи взрослого правильно выполняет все виды основных танцевальных движений.	Затрудняется в выполнении основных видов танцевальных движений даже при оказании помощи со стороны взрослого.

# Карта наблюдений

№	Критерии	Уровни готовности		
		Высокий 2 балла	Средний (базовый) 1 балл	Низкий 0 баллов
<b>ФИЗИЧЕСКОЕ РАЗВИТИЕ (заполняет инструктор по физическому развитию)</b>				
1	<b>Выполняет все виды основных движений (ходьба с закрытыми глазами и приставными шагами назад; бег, прыжки, метание и лазанье).</b>	Самостоятельно правильно выполняет все виды основных движений (ходьба с закрытыми глазами и приставными шагами назад; бег, прыжки, метание и лазанье).	При небольшой помощи взрослого правильно выполняет все виды основных движений (ходьба с закрытыми глазами и приставными шагами назад; бег, прыжки, метание и лазанье).	Затрудняется в выполнении основных видов движений (ходьба с закрытыми глазами и приставными шагами назад; бег, прыжки, метание и лазанье) даже при оказании помощи со стороны взрослого.
2	<b>Бросает мяч вверх, о землю и ловит его двумя руками не менее 20 раз подряд, одной рукой не менее 10 раз.</b>	Без ошибок самостоятельно бросает мяч вверх, о землю и ловит его двумя руками не менее 20 раз подряд, одной рукой не менее 10 раз.	Бросает мяч вверх, о землю и ловит его двумя руками не более 10 раз подряд, одной рукой не более 5 раз.	Не умеет ловить мяч двумя руками.
3	<b>Выполняет прыжки — подпрыгивает на двух ногах 30 раз в чередовании с ходьбой, впрыгивает на предметы высотой 30 см с разбега 3 шага.</b>	Подпрыгивает на двух ногах 30 раз в чередовании с ходьбой, впрыгивает на предметы высотой 30 см с разбега 3 шага.	Подпрыгивает на двух ногах не более 20 раз в чередовании с ходьбой, с помощью взрослого впрыгивает на предметы высотой 30 см с разбега 3 шага.	Не может подпрыгивать на двух ногах в чередовании с ходьбой, затрудняется впрыгнуть на предмет высотой 30 см с разбега в 3 шага.
4	<b>Ориентируется в пространстве относительно себя и других предметов.</b>	Ориентируется в пространстве относительно себя и других предметов. Определяет предметы, находящиеся левее, правее, между, перед и за.	Допускает ошибки при ориентировании в пространстве относительно себя и других предметов. Только при помощи взрослого определяет предметы, находящиеся левее, правее, между, перед и за.	Не может ориентироваться в пространстве относительно себя и других предметов. Путает лево и право.
5	<b>Сохраняет равновесие, держит баланс на перекладине.</b>	Самостоятельно без помощи взрослого сохраняет равновесие и баланс.	При небольшой помощи взрослого сохраняет равновесие.	Не может выполнить упражнение на равновесие, не держит баланс при прохождении дорожки.

# Карта наблюдений

№	Критерии	Уровни готовности		
		Высокий 2 балла	Средний (базовый) 1 балл	Низкий 0 баллов
<b>СОЦИАЛЬНО-КОММУНИКАТИВНОЕ РАЗВИТИЕ</b>				
1	<b>Знает и называет свое имя, пол, возраст. Называет членов семьи, знает их ФИО. Знает и называет домашний адрес, страну, в которой живёт, и её столицу.</b>	Самостоятельно называет свое имя, пол, возраст. Называет членов семьи, знает их ФИО. Самостоятельно называет полный домашний адрес с указанием населённого пункта, номера дома, улицы (при наличии), страну, в которой живёт, и её столицу.	Допускает ошибки при назывании своего имени, возраста, ФИО членов семьи, домашнего адреса, страны, в которой живёт, и её столицу.	Допускает ошибки при назывании своего имени, возраста. Не знает ФИО членов семьи, домашнего адреса, страны, в которой живёт, и её столицу.
2	<b>Самостоятельно готовит рабочее место и после окончания занятия приводит его в порядок.</b>	Самостоятельно готовит рабочее место, после занятия приводит его в порядок. Убирает за собой игрушки.	При помощи взрослых готовит рабочее место, после занятия приводит его в порядок, а также убирает за собой игрушки.	Затрудняется в самостоятельной организации рабочего места. Не убирает игрушки после игры.
3	<b>Сформированы навыки самообслуживания (пользуется столовыми приборами, соблюдает личную гигиену, аккуратно относится к личным вещам, предметам одежды).</b>	Без помощи взрослых использует столовые приборы, соблюдает личную гигиену, следит за порядком в своём шкафчике, аккуратно убирает свои вещи после прогулки.	Нуждается в частичном контроле со стороны взрослых при использовании столовых приборов, соблюдении личной гигиены, поддержанием порядка в своём шкафчике, уборке своих вещей после прогулки.	Нуждается в постоянном контроле и помощи со стороны взрослых при использовании столовых приборов, соблюдении личной гигиены, поддержанием порядка в своём шкафчике, уборке своих вещей после прогулки.
4	<b>Владеет средствами общения и способами взаимодействия со взрослыми и сверстниками. Ведёт диалог. Разрешает конфликты конструктивным способом. Умеет договариваться.</b>	Владеет средствами общения и способами взаимодействия со взрослыми и сверстниками. Ведёт диалог. Разрешает конфликты конструктивным способом. Умеет договариваться.	Владеет средствами общения и способами взаимодействия со взрослыми и сверстниками. Затрудняется вести диалог. Не всегда разрешает конфликты конструктивным способом. Чаще договаривается.	Не владеет средствами общения и способами взаимодействия со взрослыми и сверстниками. Затрудняется вести диалог. Разрешает конфликты деструктивным способом. Не умеет договариваться.
5	<b>Понимает и учитывает чувства и интересы других. Регулирует своё поведение.</b>	Понимает и учитывает чувства и интересы других. Регулирует своё поведение.	Только с помощью взрослого понимает и учитывает чувства и интересы других. Не всегда регулирует своё поведение.	Не понимает и не учитывает чувства и интересы других. Не может регулировать своё поведение.

Уровни готовности			Высокий 2 балла			Средний (базовый) 1 балл			Низкий 0 баллов					
РЕЧЕВОЕ			ПОЗНАВАТЕЛЬНОЕ			ХУДОЖЕСТВЕННО-ЭСТЕТИЧЕСКОЕ			ФИЗИЧЕСКОЕ			СОЦИАЛЬНО-КОММУНИКАТИВНОЕ		
Понимает поставленный вопрос, отвечает развернутым предложением, понимает причинно-следственные связи. Умеет связно излагать свои мысли.			Выполняет арифметические действия в пределах 10. Знает состав чисел в пределах 10.			Обводит фигуры по контуру, умеет раскрашивать и штриховать изображения (не выходя за контур).			Выполняет все виды основных движений (ходьба с закрытыми глазами и приставными шагами назад; бег, прыжки, метание и лазанье).			Знает и называет свое имя, пол, возраст. Называет членов семьи, знает их ФИО. Знает и называет домашний адрес, страну, в которой живёт и её столицу.		
2	1	0	2	1	0	2	1	0	2	1	0	2	1	0
Составляет рассказ по серии картинок из 4–6 частей.			Знает 5 геометрических фигур и объёмные тела. Систематизирует предметы по длине, ширине, высоте и толщине.			Различает основные жанры музыкальных произведений (песня, танец, марш).			Бросает мяч вверх, о землю и ловит его двумя руками не менее 20 раз подряд, одной рукой не менее 10 раз.			Самостоятельно готовит рабочее место и после окончания занятия приводит его в порядок.		
2	1	0	2	1	0	2	1	0	2	1	0	2	1	0
Знает наизусть 3 стихотворения, 3 сказки, 1 считалку, 1 загадку.			Находит простейшие закономерности (чередование, повторяемость).			Умеет создавать сюжетные композиции из 2–3 и более изображений.			Выполняет прыжки — подпрыгивает на двух ногах 30 раз в чередовании с ходьбой, впрыгивает на предметы высотой 30 см с разбега 3 шага.			Сформированы навыки самообслуживания (пользуется столовыми приборами, соблюдает личную гигиену, аккуратно относится к личным вещам).		
2	1	0	2	1	0	2	1	0	2	1	0	2	1	0
Выделяет из группы слово на заданный звук, определяет характеристику звука (согласный, гласный). Интонирует — выделяет голосом заданный звук в слове.			Знает времена года и характерные признаки, называет месяцы, соотносит их со временем года.			Участствует в театрализованных играх, играх-драматизациях, постановках.			Ориентируется в пространстве относительно себя и других предметов.			Владеет средствами общения и способами взаимодействия со взрослыми и сверстниками. Ведёт диалог. Разрешает конфликты конструктивным способом.		
2	1	0	2	1	0	2	1	0	2	1	0	2	1	0
Распознаёт и умеет называть буквы, владеет навыками слогового чтения.			Выполняет графический диктант из 6–8 шагов.			Владеет не менее 5 танцевальными движениями (подскоки, ритмические движения и др.).			Сохраняет равновесие, держит баланс на перекладине.			Понимает и учитывает чувства и интересы других. Регулирует своё поведение.		
2	1	0	2	1	0	2	1	0	2	1	0	2	1	0

# Готовность к школе

**max 50**

**В: 40–50 баллов** (высокий)

**С: 25–39 баллов** (средний)

**Н: 0–24 баллов** (низкий)

## РЕКОМЕНДАЦИИ РОДИТЕЛЯМ:

**В: Ребёнок имеет высокий уровень развития.** При отсутствии медицинских противопоказаний и достижения возраста 7 лет рекомендовано обучение по модели начального обучения **«Эффективная начальная школа»**.

**С: Готовность ребёнка к школьному обучению соответствует возрастной норме.** Необходима поддержка взрослых на этапе адаптации к школьному обучению. Для избегания перегрузки поэтапно вводить дополнительные внешкольные занятия. Соблюдать режим занятий и отдыха.

**Н: Ребёнок имеет недостаточный уровень готовности к школе.** Для преодоления возможных трудностей нужно оказать сопровождение взрослых на этапе вхождения в школьную жизнь. Постепенно приучать к самостоятельности. Систематически обсуждать трудности с ребёнком, при необходимости оказывать помощь.

# Внутренняя оценка

Стартовая диагностика/стартовые (диагностические) работы - оценка:



общей готовности обучающихся к обучению на данном уровне образования (проводится администрацией ОО)



готовности к изучению отдельных предметов (проводится педагогическими работниками)



других процедур оценки качества образования

# Внутренняя оценка

Администрация ОО проводит стартовые диагностики как основы (точки отсчета) для оценки динамики образовательных достижений обучающихся:



в начале 1  
класса

оценка сформированности предпосылок учебной деятельности, готовность к овладению чтением, грамотой и счётом




в начале 5  
класса

оценка мотивации, сформированности учебной деятельности, владение универсальными и специфическими для основных учебных предметов познавательными средствами, в том числе: средствами работы с информацией, знаково-символическими средствами, логическими операциями



в начале 10  
класса

Результаты стартовой диагностики – основание для корректировки учебных программ и индивидуализации учебного процесса



**4. Результаты как этап**  
**управленческого цикла:**  
**Анализ результатов РИКУ-2024.**

*Зубкова Нина Николаевна, тьютор ЦНППМ КУРО*

# Итоги выполнения РИКУ педагогами Московской области

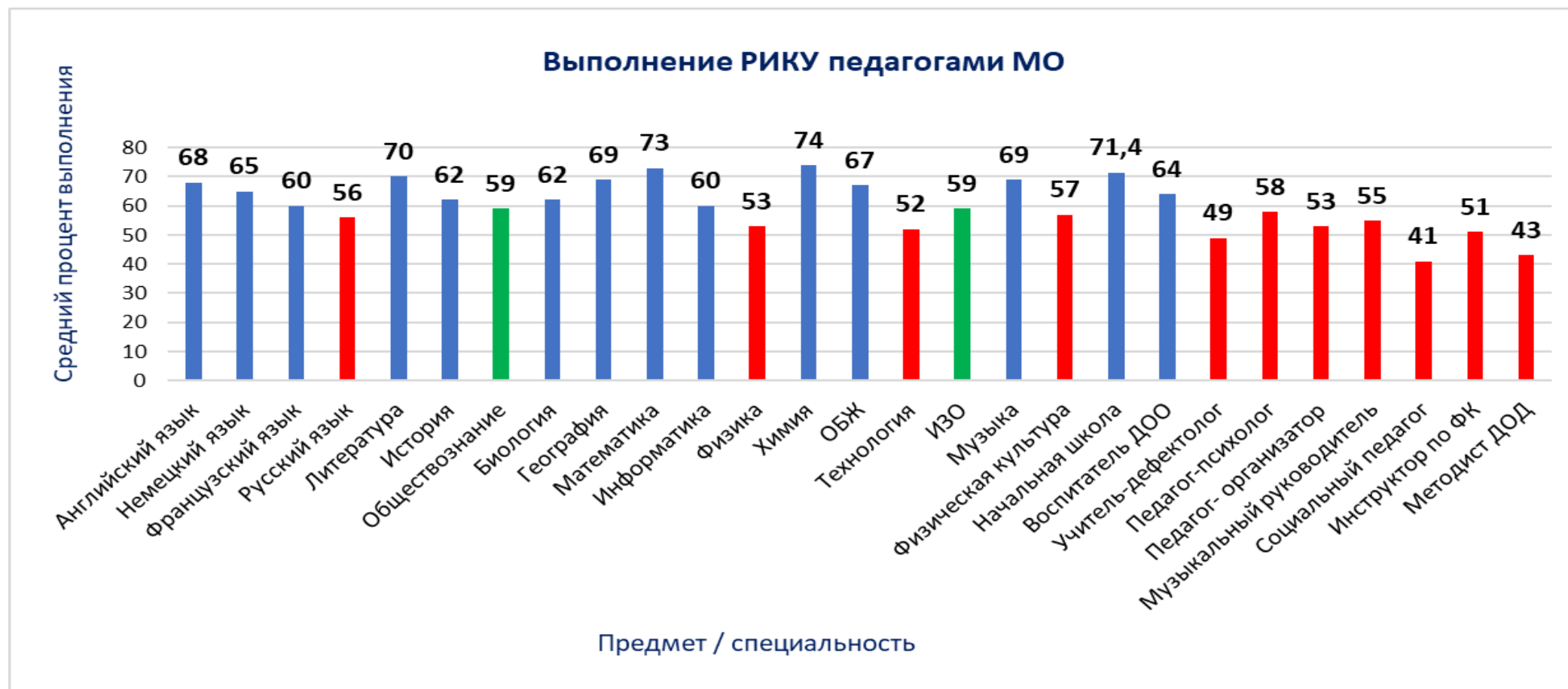
В 2023-2024 учебном году в региональной диагностике приняли участие 14292 педагога.

На **базовом, повышенном и высоком** уровнях тест регионального исследования компетенций педагогов выполнили 9 276 человек, то есть **65%** от всех участников диагностики. В 2022-2023 учебном году таких педагогов было 68,9%.



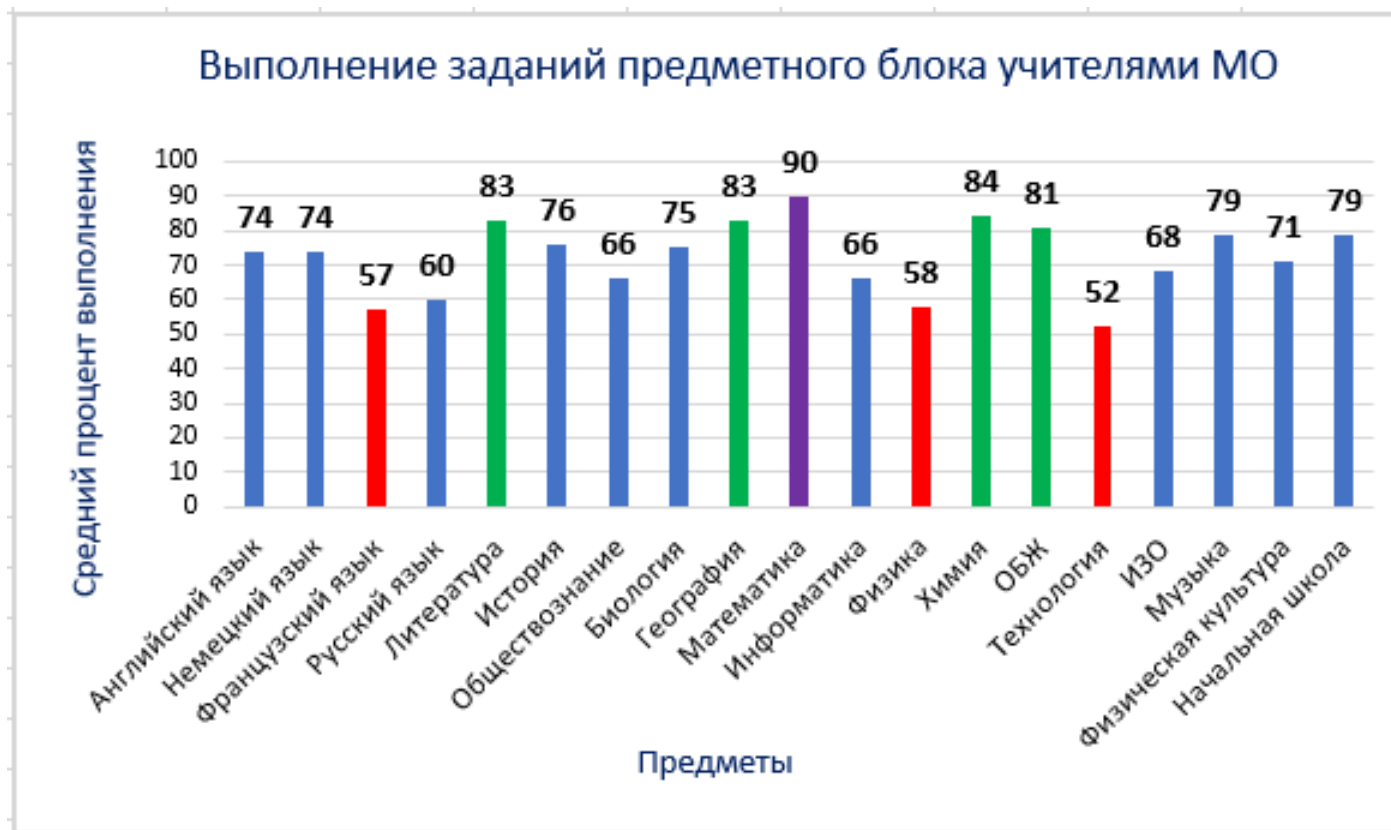
# Средний процент выполнения РИКУ в 2023-2024 уч.году

Средний процент выполнения теста демонстрирует наличие профессиональных дефицитов у учителей русского языка, физики, технологии, физической культуры.



# Выполнение заданий предметного блока педагогами МО

В результате диагностики выявлены следующие профессиональные дефициты в **предметном** блоке: у учителей французского языка, физики, технологии, методистов ДОД, учителей-дефектологов и социальных педагогов.



# Выполнение заданий по функциональной грамотности педагогами МО

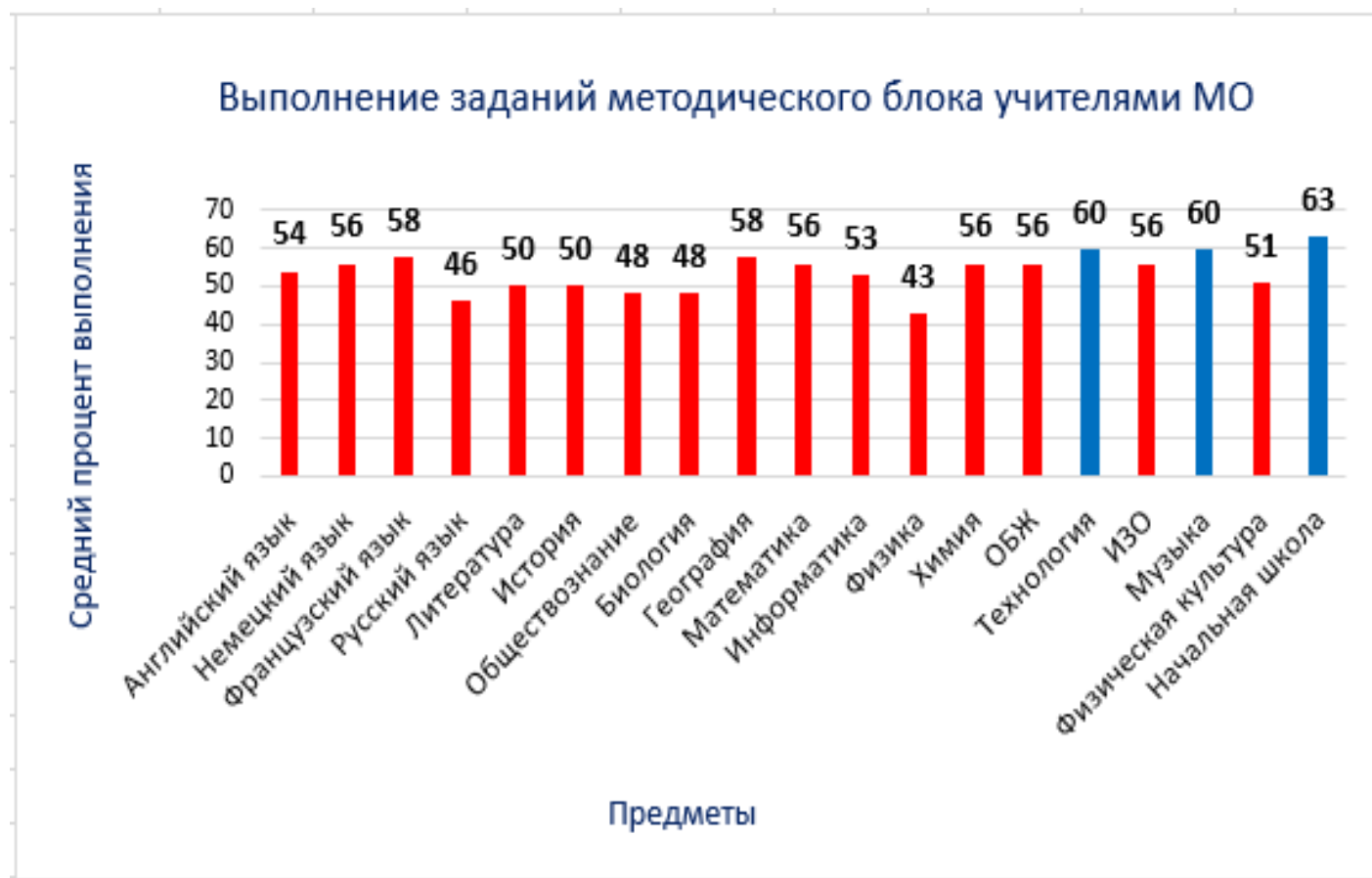
В результате выполнения заданий по **читательской** грамотности выявлены профессиональные дефициты у учителей французского языка, истории, ИЗО, музыки, воспитателей ДОО, методистов ДОД, музыкальных руководителей и социальных педагогов; по **естественно-научной и математической** – у большинства участников.

Предмет	Читательская грамотность %	Естественно-научная грамотность %	Математическая грамотность %
Английский язык	61	-	-
Немецкий язык	60	-	-
Французский язык	58	-	-
Русский язык	60	-	-
Литература	68	-	-
История	58,5	-	-
Обществознание	64	-	-
Биология	75	51	-
География	73	42	-
Математика	77	-	42
Информатика	78	-	37
Физика	70	51	-
Химия	78	61	-
ОБЖ	69	49	-
Технология	71	-	25
ИЗО	58	-	-
Музыка	56	-	-
Физическая культура	64	52	-
Начальная школа	72	55	-

Специальность	Читательская грамотность %	Естественно-научная грамотность %	Математическая грамотность %
Воспитатель ДОО	52,5	-	-
Инструктор по физической культуре	86	29	-
Методист ДОД	58,5	-	-
Музыкальный руководитель ДОО	55,5	-	-
Педагог-организатор	72,5	-	-
Педагог-психолог	66	72	-
Социальный педагог	44,5	-	-
Учитель-дефектолог	72	55	-

# Выполнение заданий методического блока педагогами МО

В результате диагностики выявлены профессиональные дефициты в методическом блоке у большинства участников РИКУ.




В течение 2023-24 учебного года **1420** педагогов повысили уровень профессиональных компетенций по сравнению с результатами РИКУ, которые они показали в 2022-2023 учебном году:

- до **базового** повысили свой уровень выполнения диагностики 917 педагогов из 55 городских округов;
- до **повышенного** уровня – 407 педагогов из 47 городских округов;
- до **высокого** уровня – 96 педагогов из 30 городских округов.

Показатель «**Повышение уровня профессиональных компетенций педагога**» находится в РЕЙТИНГЕ образовательных организаций и в 2024-2025 учебном году.

Данные по выявленным дефицитам позволят:

- ✓ сформировать перечень региональных мероприятий, в том числе, курсов повышения квалификации с указанием мест и условий обучения, с перечислением предметных и методических направлений для эффективной научно-методической поддержки педагогов, показавших низкие результаты РИКУ;
- ✓ дать рекомендации муниципальным методическим службам, методическим объединениям, членам регионального методического актива по формированию **индивидуальных образовательных маршрутов**.



**5.Срочные задачи: О реализации программ повышения квалификации в рамках национального проекта «Демография»**

*Зиязов Денис Финатович, заместитель начальника управления технической поддержки КУРО*

# Перечень программ

№	Программа	Дата
1	<b><u>«Проектирование и развитие системы наставничества в организации»</u></b> , 72 часа, очно-заочная с применением электронного обучения и дистанционных образовательных технологий	23.09-17.10.2024 Регист. до 05.09 21.10-14.11.2024 Регист. до 03.10
2	<b><u>«Инженер по беспилотным системам и дронам»</u></b> , 144 часа, очно-заочная с применением дистанционных образовательных технологий	19.09-12.11.2024 Регист. до 01.09
3	<b><u>«Аддитивные технологии»</u></b> , 144 часа, очно-заочная с применением дистанционных образовательных технологий	03.10-26.11.2024 Регист. до 15.09
4	<b><u>«Промышленный дизайнер в области лазерной и фрезерной обработки»</u></b> , 144 часа, очно-заочная с применением дистанционных образовательных технологий	10.10-26.11.2024 Регист. до 21.09 14.10-30.11.2024 Регист. до 26.09

**ОБУЧЕНИЕ ПО ПРОГРАММАМ БЕСПЛАТНОЕ!**

# К обучению приглашаются педагогические работники образовательных организаций Московской области, относящиеся к одной из категорий:

- педагогические работники в возрасте 50 лет и старше, граждане предпенсионного возраста;
- педагогические работники - женщины, находящиеся в отпуске по уходу за ребенком до достижения им возраста 3 лет;
- педагогические работники, желающие повысить квалификацию или поменять работу (обратившиеся в органы службы занятости в целях поиска работы)

# Для записи на обучение необходимо:

Оставить заявку по ссылке <https://kuro-dpo.ru/> При подаче заявки указать актуальные контактные данные – они необходимы для связи с координатором программы





**Подписывайтесь на нас!**