




Методический четверг «Час завуча» - 20

План вебинара

Проблемы: организация единой региональной системы методического сопровождения педагогических работников и управленческих кадров.


Цели: определить направления сопровождения педагогических работников и управленческих кадров.

- 1) Проведение областного конкурса «Учитель года Подмосковья-2023» – Жижин А.В.**
- 2) Развитие системы наставничества в ОО: организационно-методические условия, нормативно-правовые основы реализации системы наставничества в ОО, методический аудит.– Карпеева И.В.**
- 3) Использование результатов оценочных процедур в управлении образовательными процессами и результатами (на примере результатов РДР для 10 классов). - Викулова Л.В.**
- 4) Подведение итогов «Фестиваля педагогических идей в области воспитания». – Жуков А.Н.**



**Проведение областного
конкурса «Учитель года
Подмосковья-2023».**

Жижин Анатолий
Викторович, заведующий
отделом аттестации и
развития потенциала
педагогических работников
Министерства образования
Московской области



**Развитие системы
наставничества в ОО:
организационно-
методические условия,
нормативно-правовые
основы реализации
системы наставничества в
ОО, методический аудит.**

Карпеева Ирина
Вячеславовна, методист
ЦНППМ АСОУ

Проектная лаборатория молодых специалистов и их наставников «Формула успеха»

Школа наставничества от А до Я

<https://padlet.com/irinakarpeeva/xtpesu7oxl38yql0>

Ирина Карпева • 97 • месяц
Школа НАСТАВНИЧЕСТВА от А до Я
Методическая площадка по обмену опытом и информацией

- Нормативно-правовые и методологические основы наставничества**
- Федеральные методические рекомендации по внедрению системы наставничества (21.12.21)**
PDF
Методические рекомендации_21.12.21
26 | 18
- Лаборатория "Формула успеха"**
- Региональная концепция системы наставничества в области профессионального роста педагогов Московской области**
PDF
Региональная концепция
20 | 10
- Шаблоны документов для ОО**
- Приказ о введении модели наставничества**
PDF
приказ о введении модели наставничества
26 | 15
- Кейс документов документов для ОО**
- Положение о многофункциональном наставничестве школы**
DOCX
Положение о многофункциональном наставничестве
2 | 4
- Анкеты, опросники для наставников/наставляемых**
- Анкета по выявлению уровня адаптации молодых педагогов к профессиональной деятельности**
DOCX
АНКЕТА по выявлению уровня адаптации молодых педагогов к профессиональной деятельности. Крылова Л.В.
32 | 18
- Ресурсные карты по актуальным направлениям**
- Методический конструктор урока**
PDF
Методический конструктор урока
Добавить комментарий
- Кураторская методика**
Video
Кураторская методика
Ирина Карпева

От традиций к инновациям

Определение НАСТАВНИЧЕСТВА

эффективная
форма
профессиональн
ой адаптации;
одна из форм
методической
работы с
молодыми
педагогами

универсальная
технология передачи
опыта, знаний,
формирования
навыков,
компетенций,
метакомпетенций и
ценностей через
неформальное
взаимообогащающее
общение, основанное
на доверии и
партнерстве

социальный институт, обеспечивающий передачу
социально значимого профессионального и
личностного опыта, системы смыслов и ценностей
новым поколениям педагогических работников;

элемент системы ДПО (подсистемы последиplomного
профессионального образования), которая
обеспечивает непрерывное профессиональное
образование педагогов в различных формах
повышения их квалификации;

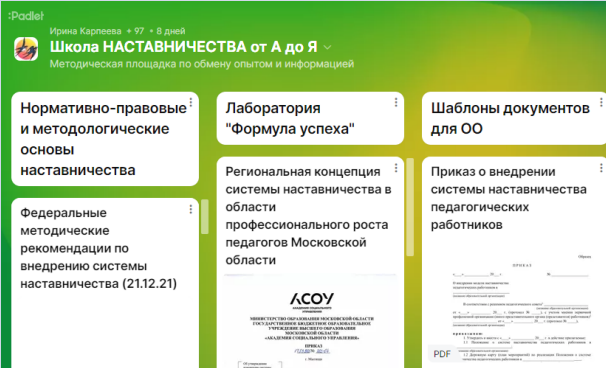
составная часть методической работы ОО по
совершенствованию педагогического мастерства
работников, включающую работу с молодыми
специалистами;

деятельность по адаптации педагогических кадров в
новой организации; работа с педагогическими
кадрами при вхождении в новую должность;
организация **работы с кадрами по итогам
аттестации; обучение при введении** новых
технологий и инноваций; **обмен опытом** между
членами педагогического коллектива

Аудит локальных актов по СИСТЕМЕ наставничества педагогов в ОО

Показатели	Достигнуто/ нет	Рекомендации
ПОЛОЖЕНИЕ О СИСТЕМЕ НАСТАВНИЧЕСТВА педагогических работников в образовательной организации		https://padlet.com/irinakarpeeva/padlet-xtpesu7oxl38yql0
Приказ о внедрении системы (целевой модели) наставничества		
Дорожная карта (план мероприятий) по реализации Положения о системе наставничества педагогических работников в образовательной организации		
Приказ о закреплении наставнических пар(групп)		
Дополнительное соглашение к трудовому договору		
Согласие работника на доработку за доплату		
Согласие работника на закрепление за ним наставника		

Аудит положения о СИСТЕМЕ наставничества педагогов в ОО

Показатели	Достигнуто/ нет	Рекомендации
<p>Указаны федеральные, региональные, муниципальные нормативно-правовые документы по наставничеству за 2018-22 год</p>		<p>https://padlet.com/irinakarpeeva/padlet-xtpesu7oxl38yql0</p>  <p>The screenshot shows a Padlet board with the following content:</p> <ul style="list-style-type: none"> Нормативно-правовые и методологические основы наставничества Лаборатория "Формула успеха" Шаблоны документов для ОО Федеральные методические рекомендации по внедрению системы наставничества (21.12.21) Региональная концепция системы наставничества в области профессионального роста педагогов Московской области Приказ о внедрении системы наставничества педагогических работников
<p>Определена цель системы наставничества (целевой модели) педагогических работников</p>		<p>Ориентация на непрерывный профессиональный рост и самоопределение</p>

2018

Указ Президента РФ №94 от 02.03.2018 года «Об учреждении знака отличия «За наставничество»

2019

Методология (целевая модель) **наставничества обучающихся** для организаций, осуществляющих образовательную деятельность по общеобразовательным, дополнительным общеобразовательным и программам СПО, в том числе с применением лучших практик обмена опытом между обучающимися, утверждённая распоряжением Минпросвещения России № Р-145 от 25.12.2019 г.

2021

Письмо Минпросвещения России № АЗ-1128/08. Профсоюза работников народного образования и науки РФ № 657 от 21.12.21 г. «О направлении методических рекомендаций» (вместе с «Методическими рекомендациями по **разработке и внедрению системы (целевой модели) наставничества педагогических работников** в ОО», «Методическими рекомендациями для ОО по реализации системы (целевой модели) наставничества педагогических работников»)

эффективная
форма
профессиональ
ной адаптации;
одна из форм
методической
работы с
молодыми
педагогами

универсальная
технология
передачи опыта,
знаний,
формирования
навыков,
компетенций,
метакомпетенций
и ценностей
через
неформальное
взаимообогащаю
щее общение,
основанное на
доверии и
партнерстве

социальный институт, обеспечивающий передачу социально значимого профессионального и личностного опыта, системы смыслов и ценностей новым поколениям педагогических работников;
элемент системы ДПО (подсистемы последиplomного профессионального образования), которая обеспечивает непрерывное профессиональное образование педагогов в различных формах повышения их квалификации;
составная часть методической работы ОО по совершенствованию педагогического мастерства работников, включающая работу с молодыми специалистами; **деятельность по адаптации** педагогических кадров в новой организации; работа с педагогическими кадрами при вхождении в новую должность; организация **работы с кадрами по итогам аттестации; обучение при введении** новых технологий и инноваций; **обмен опытом** между членами педагогического коллектива

опытный учитель, обладающий высокими профессиональными и нравственными качествами, знаниями в области методики преподавания и воспитания

участник программы наставничества, имеющий успешный опыт в достижении жизненного, личностного и профессионального результата, готовый и компетентный поделиться опытом и навыками, необходимыми для стимуляции и поддержки процессов самореализации и самосовершенствования наставляемого

участник персонализированной программы наставничества, имеющий измеримые позитивные результаты профессиональной деятельности, готовый и способный организовать индивидуальную траекторию профессионального развития наставляемого на основе его профессиональных затруднений, также обладающий опытом и навыками, необходимыми для стимуляции и поддержки процессов самореализации и самосовершенствования наставляемого.

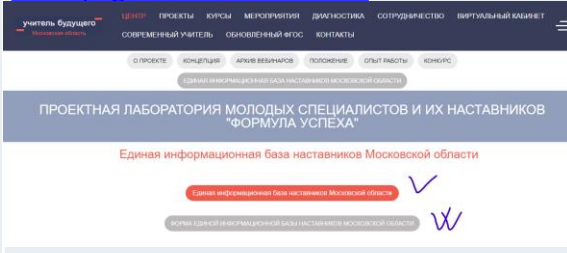
Аудит положения о СИСТЕМЕ наставничества педагогов в ОО

Показатели	Достигнуто/ нет	Рекомендации
<p>Определены задачи системы наставничества (целевой модели) педагогических работников</p>		<p>Учет запросов, дефицитов разных категорий наставляемых. Например,</p> <ul style="list-style-type: none"> – создание открытой образовательной среды, создающей условия для проявления <u>каждым наставляемым</u> образовательной активности, инициативы, профессиональной самореализации; – ускорение процесса профессионального становления <u>молодых специалистов</u>, развитие их способности самостоятельно, качественно и ответственно выполнять должностные обязанности; – развитие профессиональных перспектив <u>педагогов старшего возраста</u> в условиях цифровизации образования; <p>И другие...</p>

Аудит положения о СИСТЕМЕ наставничества педагогов в ОО

Показатели	Достигнуто/ нет	Рекомендации
Определены категории наставляемых		<ul style="list-style-type: none">✓ молодые/ начинающие педагоги;✓ педагоги, приступившие к работе после длительного перерыва;✓ педагоги, находящиеся в процессе адаптации на новом месте работы;✓ педагоги, желающие повысить свой профессиональный уровень в определенном направлении педагогической деятельности;✓ педагоги, желающие овладеть современными IT-программами, цифровыми навыками, ИКТ-компетенциями и т.д.;✓ педагоги, находящиеся в состоянии профессионального, эмоционального выгорания;✓ педагоги, испытывающие другие профессиональные затруднения, имеющие профессиональные дефициты и осознающие потребность в наставнике;✓ стажеры/ студенты, заключившие договор с обязательством последующего принятия на работу и/ или проходящие стажировку/ практику в образовательной организации

Аудит положения о СИСТЕМЕ наставничества педагогов в ОО

Показатели	Достигнуто/ нет	Рекомендации
<p>Определены разнообразные формы и виды наставничества</p>		<p>Наиболее распространенные формы педагог – молодой специалист, педагог – педагог, руководитель образовательной организации – педагог.</p> <p>Наиболее часто реализуемые виды наставничества: традиционное, ситуационное, реверсивное, виртуальное.</p>
<p>Прописаны условия отбора кандидатур наставников. Наличие в ОО педагогов, прошедших обучение на курсах повышения квалификации по наставничеству, вошедших в единую региональную базу наставников</p>		<p>https://cppm.asou-mo.ru/index.php/component/sppagebuilder/?view=page&id=846&Itemid=0</p> 

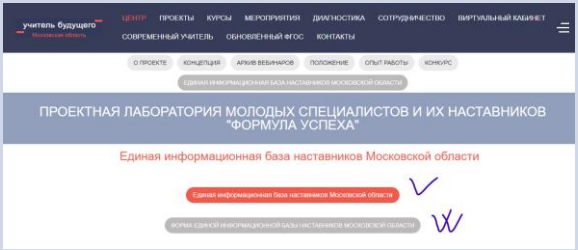
Аудит положения о СИСТЕМЕ наставничества педагогов в ОО

Показатели	Достигнуто/ нет	Рекомендации
<p>Описаны условия, ресурсы, процессы, необходимые и достаточные для успешной реализации в образовательной организации персонализированных программ наставничества педагогических работников (внутренний контур)</p>		<p>Описание системы «внешних» и «внутренних» связей</p>
<p>Представлено описание (модель) контактов с различными структурами по проблемам наставничества во внешнем контуре</p>		<p>Например, сотрудничество/ партнерство с региональной проектной лабораторией молодых специалистов и их наставников</p>

Аудит положения о СИСТЕМЕ наставничества педагогов в ОО


Показатели	Достигнуто/ нет	Рекомендации
<p>Описаны условия, ресурсы, процессы, необходимые и достаточные для успешной реализации в образовательной организации персонализированных программ наставничества педагогических работников</p>		<p>Организационно-методические и организационно-педагогические условия и ресурсы</p>
<p>Описаны механизмы управления системой наставничества в ОО</p>		<p>Структура управления, функциональные обязанности:</p> <ul style="list-style-type: none"> ✓ Руководитель – общее руководство ✓ Куратор реализации программ наставничества ✓ Методическое объединение (МО) /совет наставников

Аудит положения о СИСТЕМЕ наставничества педагогов в ОО

Показатели	Достигнуто/ нет	Рекомендации
Наличие банка (персонифицированный учет) наставников и наставляемых		<p style="text-align: center;">https://cppm.asou-mo.ru/index.php/component/sppagebuilder/?view=page&id=846&Itemid=0</p>  <p>The screenshot shows a website header with navigation links: ЦЕНТР, ПРОЕКТЫ, КУРСЫ, МЕРОПРИЯТИЯ, ДИСТАНЦИЯ, СОТРУДНИЧЕСТВО, ВИРТУАЛЬНЫЙ КАБИНЕТ. Below the header, there are buttons for 'О ПРОЕКТЕ', 'КОНТАКТЫ', 'АРХИВ ВЕБИНАРОВ', 'ПОДСОЧИНЕНИЕ', 'ОПЫТ РАБОТЫ', and 'КОНКУРС'. The main content area features the text 'ПРОЕКТНАЯ ЛАБОРАТОРИЯ МОЛОДЫХ СПЕЦИАЛИСТОВ И ИХ НАСТАВНИКОВ "ФОРМУЛА УСПЕХА"' and 'Единая информационная база наставников Московской области'. At the bottom, there are two buttons: 'Единая информационная база наставников Московской области' (with a checkmark) and 'Формула успеха единой информационной базы наставников Московской области' (with a checkmark).</p>
Наличие банка индивидуальных/групповых персонифицированных программ наставничества педагогических работников		

Аудит положения о СИСТЕМЕ наставничества педагогов в ОО

Показатели	Достигнуто/ нет	Рекомендации
Представлен мониторинг реализации системы (целевой модели) наставничества		<p>НАПРИМЕР,</p> <p>Доля наставляемых, прошедших диагностику профессиональных дефицитов с положительной динамикой</p> <p>Доля наставляемых, для которых разработаны индивидуальные образовательные маршруты на основе результатов диагностики профессиональных дефицитов</p> <p>Доля наставляемых, для которых разработаны персонализированные программы наставничества</p> <p>Доля молодых специалистов участвующих в различных формах поддержки и сопровождения</p> <p>Количество наставляемых, участвующих в конкурсах профессионального мастерства</p> <p>Количество реализованных индивидуальных образовательных маршрутов, персонализированных программ наставничества</p>
Представлена информация о реализации системы наставничества на сайте школы		Указан адрес активной страницы сайта ОО по наставничеству



**Использование
результатов оценочных
процедур в управлении
образовательными
процессами и
результатами (на примере
результатов РДР для 10
классов).**

Смотрова Ирина
Викторовна, начальник
отдела центра оценки
качества образования ИРО

➤ Определение **индивидуального уровня достижения** обучающимися 10-х классов **метапредметных** образовательных результатов

➤ Определение **уровня** усвоения обучающимися 10-х классов общеобразовательных организаций **предметного содержания** курсов обществознания и математики

➤ Определение соответствия результатов освоения обучающимися основных образовательных программ основного общего образования требованиям федерального государственного образовательного стандарта

➤ Анализ **результатов** выполнения заданий диагностической работы по проверяемым элементам содержания и проверяемым умениям

➤ **Разработка рекомендаций** для восполнения дефицитов (предметных, метапредметных (функциональной грамотности))

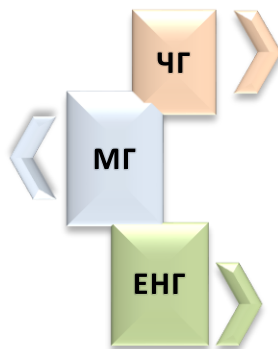
Проведение региональной диагностической работы в 2022 году
в 10-х классах Московской области (декабрь)

	Метапредметная	Математика	Обществознание
Количество ОО	969	967	968
Количество участников	бланки 23273	бланки 24656	бланки 24456
	онлайн 6326	онлайн 4530	онлайн 5312
	29 599	29186	29768

Метапредметная РДР оценивала уровень овладения обучающимися базовыми компонентами (умениями) функциональной грамотности: читательской, математической и естественно-научной

Математическая грамотность

Умение мыслить математически, формулировать; применять математические понятия, факты, и интерпретировать математику для решения задач в разнообразных практических контекстах; находить и извлекать информацию, представленную в разных видах, из близких к реальным проблемным ситуациям



Читательская грамотность

Умение понимать, находить, извлекать, интерпретировать информацию; использовать, оценивать тексты, размышлять о них и заниматься чтением для того, чтобы достигать своих целей, расширять свои знания и возможности, участвовать в социальной жизни; осмысливать и оценивать форму и содержание текста

Естественно-научная грамотность

Умение применить соответствующие естественно-научные знания для объяснения явления; анализировать, интерпретировать данные и делать соответствующие выводы; распознавать и формулировать цель исследования/выдвигать объяснительные гипотезы и предлагать способы их проверки

Характеристика контрольно-измерительных материалов (КИМ)

Уровни сложности заданий, количество заданий, баллы

№ п/п	Название уровня	Кол-во заданий	Уровни сложности	Кол-во заданий по уровням сложности	Макс. балл за задание	Макс. кол-во баллов за уровень и работу
1	Читательская	5	Базовый	1	1	10
			Повышенный	3	2	
			Высокий	1	3	
2	Математическая	5	Базовый	2	1-2	9
			Повышенный	2	2	
			Высокий	1	2	
3	Естественно-научная	5	Базовый	1	1	6
			Повышенный	3	1	
			Высокий	1	2	
Итого:						25

Уровни достижения обучающимися планируемых метапредметных результатов обучения

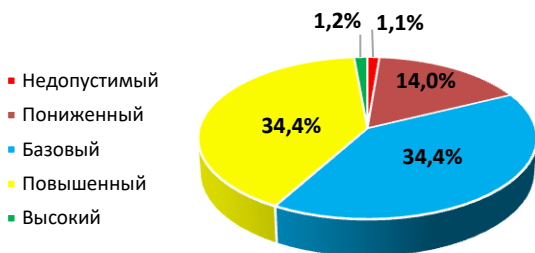
№ п/п	Название уровня	Условное обозначение	Общее количество баллов	Критерии выделения уровней: % от максимального балла
1	Недопустимый	НД	0-4	Меньше 20%
2	Пониженный	П	5-9	Больше или равно 20%, но меньше 40%
3	Базовый	Б	10-14	Больше или равно 40%, но меньше 60%
4	Повышенный	ПВ	15-19	Больше или равно 60%, но меньше 80%
5	Высокий	В	20-25	Больше или равно 80%

Структура задания:

описание ситуации + несколько вопросов-заданий

← в проблемном ключе → практическая направленность (ситуации из повседневной жизни)

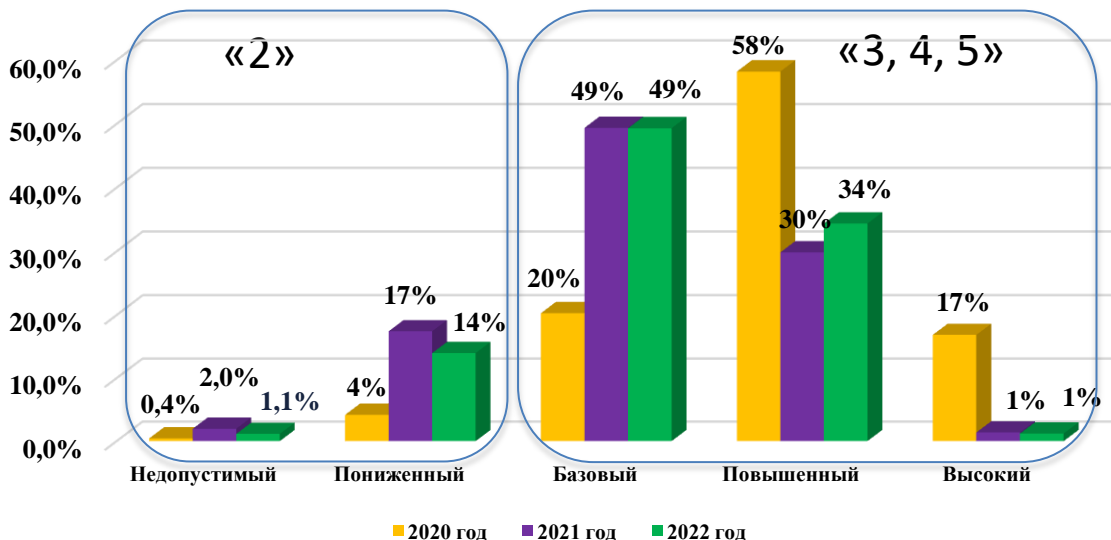
Распределение метапредметных результатов по уровням и видам ФГ по региону



Название уровня	Кол-во учащихся, выполнивших на уровень	% учащихся, выполнивших на уровень
Недопустимый	340	1,1%
Пониженный	4 135	14,0%
Базовый	14 598	49,3%
Повышенный	10 169	34,4%
Высокий	357	1,2%

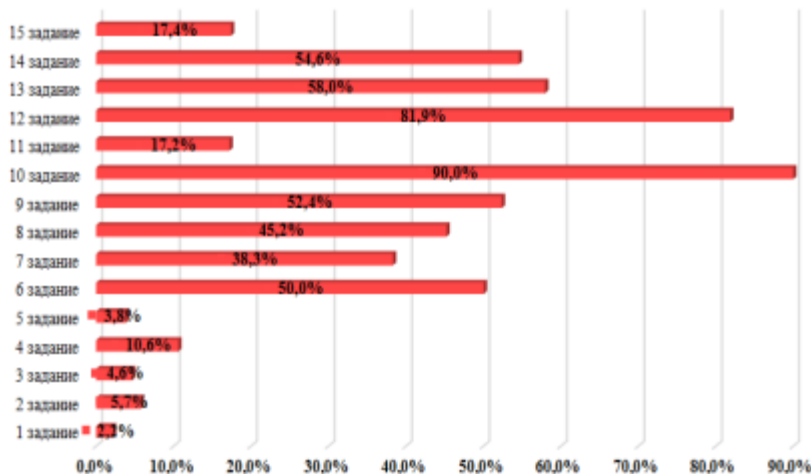
Уровни функциональной грамотности	Читательская грамотность		Математическая грамотность		Естественно-научная грамотность	
	обучающиеся, выполнившие задания		обучающиеся, выполнившие задания		обучающиеся, выполнившие задания	
	чел.	%	чел.	%	чел.	%
Недопустимый	219	0,7%	7 898	26,7%	3 416	11,5%
Низкий	812	2,7%	8 872	30,0%	6 882	23,3%
Базовый	3 306	11,2%	10 754	36,3%	9 979	33,7%
Повышенный	11 076	37,4%	1 868	6,3%	6 548	22,1%
Высокий	14 186	47,9%	207	0,7%	2 774	9,4%

Динамика достижения метапредметных результатов обучающихся по уровням по региону за 2020-2022 годы



По сравнению с 2021 годом наблюдается **положительная динамика** (незначительная) овладения обучающимися метапредметными результатами: увеличилась доля обучающихся, выполнивших РДР на повышенный уровень на 4%, уменьшилась доля обучающихся, чьи работы оценены на уровень ниже базового (пониженный – на 3%, недопустимый – на 0,9%). Доля работ, выполненных на базовый уровень и высокий осталась без изменений

Выполнение заданий региональной диагностической работы



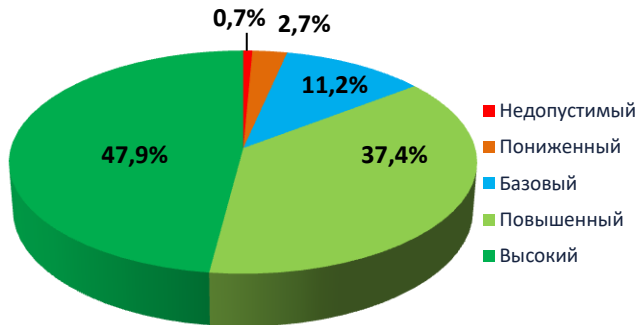
Наибольшие трудности у обучающихся вызвали задания 10 и 12.

Задание 10 (90% обучающихся получили 0 баллов) (блок математической грамотности) высокого уровня сложности, при выполнении которого десятиклассникам было необходимо дать развернутый ответ.

Задание 12 (81,9%) (блок естественно-научной грамотности) повышенного уровня сложности предполагало выбор нескольких правильных ответов из предложенных.

Более половины участников диагностической работы не справились с заданиями **6** (50%), **9** (52,4%), **13** (58,0%), **14** (54,6%) повышенного и базового уровня сложности

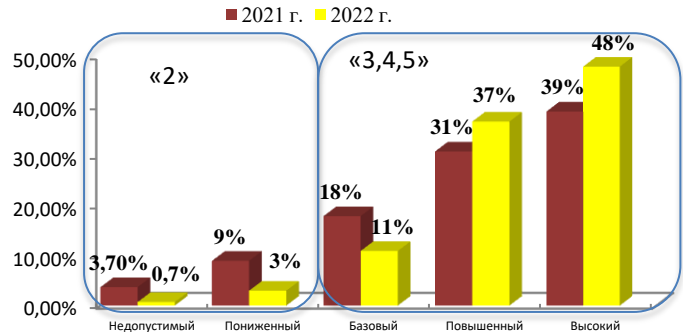
Показатели метапредметных результатов (читательская грамотность)



85,3% обучающихся продемонстрировали уровень читательской грамотности **выше базового** (повышенный и высокий).

11,2% обучающихся 10-х классов овладели **базовым** уровнем.

3,4% обучающихся показали результаты **ниже базового**.

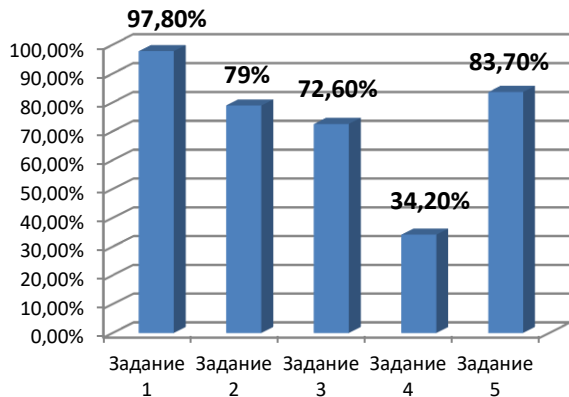


В 2022 году **увеличилась** доля обучающихся, выполнивших работу на **повышенный и высокий** уровень на **6,6% и 8,9%** соответственно.

В 2022 году **значительно уменьшилась** доля обучающихся, выполнивших работу на уровень **ниже базового** на **14,2%**

Показатели метапредметных результатов (читательская грамотность)

Результаты выполнения заданий по читательской грамотности на максимальный балл



Задание 4 (повышенный уровень сложности) вызвало у обучающихся наибольшие сложности при выполнении

Распределение объектов контроля (умений)
по заданиям

№ задания	Объект контроля	Компетентная область оценки	Уровень сложности	Форма ответа	Макс. балл
	Умения				
1	Находить и извлекать одну единицу информации	находить и извлекать информацию	базовый	задание с выбором одного верного ответа	1
2	Находить и извлекать несколько единиц информации, расположенных в одном фрагменте текста	находить и извлекать информацию	повышенный	задание с выбором нескольких верных ответов	2
3	Делать выводы на основе информации из одной части текста (в том числе на основе сравнения данных)	интегрировать и интерпретировать информацию	повышенный	задание с выбором нескольких верных ответов	2
4	Делать выводы на основе информации из одной части текста (в том числе на основе сравнения данных)	интегрировать и интерпретировать информацию	высокий	развернутый ответ	3
5	Определять наличие/отсутствие информации в тексте. Различать факт и мнение	интегрировать и интерпретировать информацию	повышенный	задание с выбором нескольких верных ответов	2
Итого:					10

ЧГ. Пример задания 4, вызвавшего наибольшую трудность у обучающихся

Задание 4. «Московский зоопарк»

Приведите аргументы на основе сравнения данных текста, подтверждающие ваше мнение о том, что деятельность Московского зоопарка направлена не только на содержание животных и знакомство с ними посетителей.

Задание 4 (повышенный уровень сложности).

У обучающихся не сформировано умение внимательно читать текст, делать выводы на основе информации, содержащейся в одной части текста, сравнивать данные, строить логические умозаключения, рассуждать, обосновывать свое мнение

Московский зоопарк

Один из самых старых в Европе зоопарков открылся в Москве более 150 лет назад. Императорское русское общество акклиматизации животных и растений создало близ реки Пресня зоосад.

Его обитателями, которых на тот момент было около 200, стали в основном представители местной фауны, хотя были и экзотические. В дальнейшем коллекция пополнялась привозимыми из экспедиций животными, некоторых специально покупали, отдельные экземпляры – индийский слон, носорог и зебра – были подарены царственными особами.

После 1919 г. зоосад продолжает свою деятельность. В 1927 г. его территория расширена, звери из тесных клеток перемещены в просторные вольеры. Так появился зоопарк, который даже во время Великой Отечественной войны не прекращал работать.

Отсутствие должного финансирования постепенно привело некоммерческую организацию к упадку, пока в 1991 г. по решению мэра столицы не началась реконструкция. Уже в 1997 г. часть зоопарка снова открылась. Окончательное открытие произошло в 2002 г., и в центре Москвы появился современный зоопарк.

Из исторических зданий на территории на сегодняшний день сохранилось только одно – павильон для копытных.

В зоопарке до сих пор есть старожилы – аллигатор Сатурн и жираф Самсон. И если Сатурн некогда обитал в Берлинском зоопарке и принадлежал Гитлеру, то Самсон – уроженец Питера.

Существует давняя традиция дарить английской королевской семье розовых пеликанов, учредил которую еще царь Алексей Михайлович. Она была забыта на некоторое время и возрождена в конце XX в., когда два птиц преподнесли послу Великобритании.

Символом зоопарка стал манул – дикий кот. Несмотря на то, что популяция животных обитает здесь с 1957 г., немногие посетители могли их увидеть – обычно животные ведут ночной образ жизни.

Содержание животных обходится достаточно дорого. Но администрация нашла выход: любой человек или организация может стать опекуном, взяв на себя часть расходов по кормлению и содержанию животного или нескольких. Это позволяет обеспечить животных в всем необходимым и улучшить качество их жизни.

Московский зоопарк – сложная структура. Здесь проводятся научные исследования, природоохранные и просветительские программы. Организуются квесты для детей и учебные курсы для взрослых. Постоянно развиваются новые инициативы: клубные, театральные, художественные. Однако на сегодняшний момент основная задача Зоопарка – забота о животных и сохранение редких видов. И она требует все больше пространства.

При Московском зоопарке организован Центр воспроизводства редких видов животных, в котором ведется работа по сохранению и воспроизводству редких и исчезающих животных. Для успеха требуются большие площади, свежий воздух и отсутствие беспокойства со стороны человека, поэтому Центр расположен не на территории зоопарка, а в 100 км от Москвы, недалеко от г. Волоколамска.

С момента своего основания Центр вырос и развился, а его сотрудники добились внушительных результатов. В настоящее время здесь содержится 213 видов и более 7500 особей, обитающих на разных материках в различных климатических поясах – от холодной Арктики до жаркой Африки. 78 из них включены в Красные книги России и МСОП (Международный Союз Охраны Природы). Некоторые виды впервые в России размножились именно в Центре – это россомаха, викунья, баран Марко Поло, дальневосточный аист. Центр участвует в 27 европейских программах по разведению редких видов и исчезающих видов животных, в том числе: по сохранению дальневосточного (амурского) леопарда, по разведению и сохранению рыбного филина, формирование и сохранение искусственной популяции белого медведя, по сохранению и разведению журавлей Евразии, по реинтродукции северного лесного оленя и по сохранению дрофынок птиц Евразии.

Сейчас зоопарк представлен более 8000 животными, которые относятся к более чем 1000 видов фауны мира. Так, на территории действуют около 30 экспозиций. Кроме того, есть экспозиции, знакомящие с фауной континента, страны или пояса: Австралия, Южная Америка, Копытные Африки, Полярный мир, животный мир России и многие др.

Деятельность Московского зоопарка не ограничивается обычными экскурсиями и показательными кормлениями, для детей проводятся сеансы зоотерапии. С 1996 г. работает пони-клуб и можно прокатиться верхом.

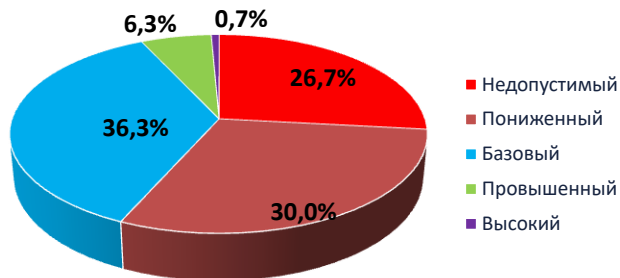
На территории работают кружки, студии, детские центры и даже театр. Они предлагают не только образовательные программы, их цель развить творчество через общение с животными.

Кроме того, здесь весело отмечают праздники, с программой которых можно ознакомиться на официальном сайте. Дети могут отметить свой день рождения.

Московский зоопарк подарит яркие впечатления, радость и веселье, его посещение станет хорошим отдыхом для всей семьи.

Показатели метапредметных результатов (математическая грамотность)

Результаты выполнения работ по МГ



7% обучающихся продемонстрировали уровень математической грамотности **выше базового** (повышенный и высокий).

36,3% обучающихся 10-х классов овладели **базовым** уровнем.

56,7% обучающихся показали результаты **ниже базового**.

Сравнительные результаты выполненных работ по МГ за 2021-2022 гг.

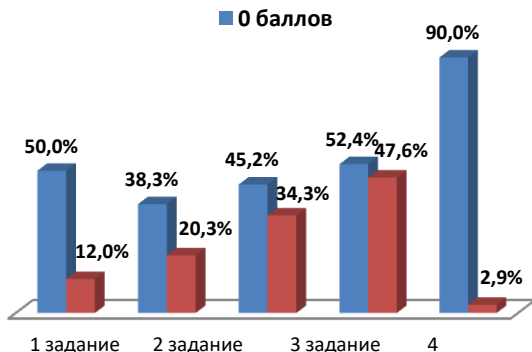


В 2022 году отмечается **отрицательная динамика** достижения метапредметных результатов (математическая грамотность) по сравнению с 2021 г. на всех уровнях:

- **увеличилась** доля обучающихся, выполнивших работу на уровень **ниже базового** на 8,2%;
- **уменьшилась** (незначительно) доля обучающихся, выполнивших работу на базовый уровень - на 4,4%;
- на повышенный уровень (значительно) – на 14,1%;
- на высокий уровень - на 0,3%.

Показатели метапредметных результатов (математическая грамотность)

Доля обучающихся, набравших за задание МАХ балл и 0 баллов по математической грамотности



Максимальный балл обучающиеся получили за выполнение задания 4 базового уровня сложности с выбором одного верного ответа. С этим заданием справилось почти половина (47,6%) участников РДР. В то же время это же задание вызвало затруднение у 53,4% обучающихся

Наибольшие трудности вызвали задания 1, 4 и 5, с которыми не справилось более 50 % обучающихся

Распределение объектов контроля (умений)
по заданиям

№ задания	Объект контроля	Компетентностная область оценки	Уровень сложности	Форма ответа	Макс. балл
	Умения				
1	Находить, интерпретировать и связывать данные, представленные в нескольких источниках: тексте, таблице, диаграммах. Применять математические понятия, факты, процедуры, рассуждения и инструменты для получения решения или выводов.	применять	базовый	задание с кратким ответом	2
2	Находить, интерпретировать и связывать данные, представленные в нескольких источниках: тексте, таблице, диаграммах. Применять математические понятия, факты, процедуры, рассуждения и инструменты для получения решения или выводов.	применять	повышенный	задание с кратким ответом	2
3	Трансформировать ситуацию в форму, поддающуюся математической обработке: создавать математическую модель, отражающую особенности описанной ситуации. Применять математические понятия, факты, процедуры, рассуждения и инструменты для получения решения или выводов.	формулировать, применять	повышенный	задание с кратким ответом и развернутым ответом	2
4	Применять математические понятия, факты, процедуры, рассуждения и инструменты для получения решения или выводов. Использовать внетекстовые знания.	применять	базовый	задание с выбором одного верного ответа	1
5	Строить математическую модель, адекватную предложенной ситуации. Применять математические понятия, факты, процедуры, рассуждения и инструменты для получения решения или выводов. Интерпретировать и оценивать полученные результаты в контексте реальной проблемы.	формулировать, применять, интерпретировать и оценивать	высокий	задание с выбором ответа и развернутым ответом	2
Итого:					9

МГ. Примеры заданий, которые вызвали наибольшие трудности у обучающихся

Решение о покупке

Задание 1

Воспользуйтесь текстом, расположенным справа. Запишите свой ответ на вопрос в виде числа.

Посмотрев все комментарии тех покупателей, которые оставили отзывы, Наталья заметила, что только те, кто поставил 1 и 2-х звездочный рейтинг, оставили комментарии о плохом качестве товара.

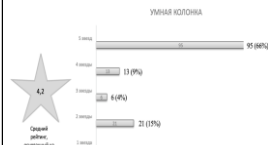
Какой процент из всех отзывов связан с низким качеством товара?

Запишите свой ответ в виде числа

	%
--	---

Наталья собирается купить подарок своим родителям на Новый год в интернет-магазине. Она выбрала ушную колонку, которая, как она считает, должна понравиться и маме, и папе. Кроме того, этот товар имеет довольно высокий средний рейтинг по мнению людей, оставивших свои отзывы на портале магазина. Однако она понимает, что помимо среднего рейтинга и хороших отзывов при принятии решения о покупке нужно обращать внимание и на отзывы с низким рейтингом. Наталья заметила, что, хотя количество положительных отзывов достаточно велико, этот товар имеет довольно много плохих отзывов: 21% с одной и двумя звездами.

Чтобы помочь себе принять решение, купить этот товар или нет, Наталья изучила комментарии к 1 и 2-х звездочным отзывам и обратила внимание, что часть этих отзывов не имеет отношения к качеству или функционалированию товара. Она сгруппировала комментарии к 1 и 2-х звездочным отзывам и занесла итоги своих выводов в таблицу.



Причина	Количество
Товар пришел позже указанного срока	9
Товар не пришел совсем (пришел не тот товар)	7
Устройство не подключается к интернету	3
Плохой звук динамика	1
Испорчена упаковка (испачкана/помята)	2
Ошибочный рейтинг (хороший отзыв, плохой рейтинг)	7

Решение о покупке

Задание 4

Воспользуйтесь текстом, расположенным справа. Для ответа на вопрос отметьте **один** ответ из предложенных.

Чтобы иметь возможность купить подарки своим родным на собственные деньги, Наталья думает о возможности несколько месяцев поработать копирайтером. Она нашла на сайте интернет-рекрутмента заинтересовавшее ее предложение.

Какую сумму Наталья будет ежемесячно получать «на руки», на данной работе, если она рассчитывает на минимальную зарплату?

Зарботная плата в рублях	Выбор ответа
21 000	<input type="radio"/>
19 700	<input type="radio"/>
18 270	<input type="radio"/>
18 070	<input type="radio"/>

Ищем: копирайтер

Задачи: наполнение сайта контентом на русском языке

Опыт работы: не требуется

Формат работы: удаленно

Занятость: полная

Формирование: трудовой договор

Оклад по трудовому договору: от 21 000 – 28 000 р.

Доступно сокращениям от14лет

Решение о покупке

Задание 5

Воспользуйтесь текстом, расположенным справа.

Для того, чтобы подарок выглядел празднично, Наталья решила обернуть его в оберточную бумагу. Для экономии денег на сами подарки она решила попробовать использовать оставшиеся с прошлого года несколько кусочков упаковочной бумаги с новогодней раскраской. Какой остаток бумаги наименьшей площади подойдет, чтобы завернуть этот подарок?

Запишите свой ответ в виде числа.

Размер листа:

x см

Приведите математическое обоснование своего ответа:

Характеристики товара:

Максимальная частота, Гц:50

Входные интерфейсы, мм: 3,5

Размер упаковки, мм: 131 x 104 x 151

Вес товара, г:853

Остатки упаковочной бумаги:

Лист 1: 36 x 47,5(см)

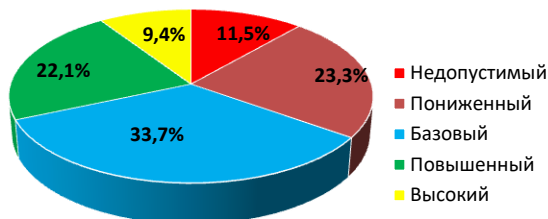
Лист 2: 34 x 51,5 (см)

Лист 3: 34 x 29 (см)

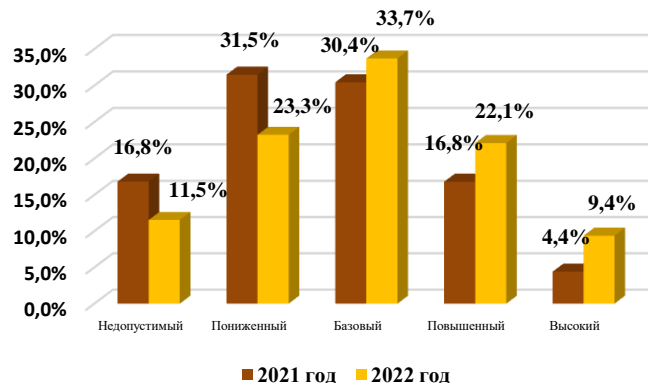
Лист 4: 36 x 27,5 (см)

Показатели метапредметных результатов (естественно-научная грамотность)

Результаты выполнения работ по ЕНГ
(в процентах)



Сравнительные результаты выполненных работ по ЕНГ
за 2021-2022 гг.



31,5% обучающихся продемонстрировали уровень естественно-научной грамотности **выше базового** (повышенный и высокий).

33,7% обучающихся 10-х классов овладели **базовым** уровнем.

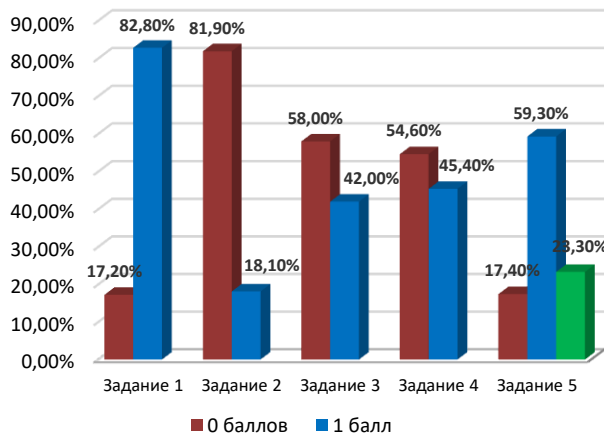
34,8% обучающихся показали результаты **ниже базового**.

В 2022 году отмечается **положительная динамика** достижения метапредметных результатов (естественно-научная грамотность) по сравнению с 2021 г. на всех уровнях:

- **уменьшилась** доля обучающихся, выполнивших работу на уровень **ниже базового** на 13,5%;
- **увеличилась** доля обучающихся, выполнивших работу на **базовый** уровень - на 3,3%;
- на **повышенный** уровень - на 5,3%;
- на **высокий** уровень - на 5%.

Метапредметная РДР (естественно-научная грамотность)

Распределение доли обучающихся по баллам



Наименьшие трудности у обучающихся вызвали задания 1 (базовый уровень) и 5 (высокий уровень)

С заданиями 2, 3 и 4 не справилось более 54% обучающихся (получили 0 баллов)

Распределение объектов контроля по заданиям

№ задания	Объект контроля	Компетентностная область оценки	Уровень сложности	Форма ответа	Макс. балл
	Умения				
1	Применить соответствующие естественно-научные знания для объяснения явления, анализировать, интерпретировать данные и делать соответствующие выводы	научно объяснять явления, интерпретировать данные и использовать доказательства для получения выводов	базовый	задание выбором одного верного ответа	1
2	Анализировать, интерпретировать данные и делать соответствующие выводы	научно интерпретировать данные и использовать доказательства для получения выводов	повышенный	задание выбором нескольких верных ответов	1
3	Анализировать, интерпретировать данные и делать соответствующие выводы	научно интерпретировать данные и использовать доказательства для получения выводов	повышенный	задание выбором одного верного ответа	1
4	Распознавать и формулировать цель исследования/выдвигать объяснительные гипотезы и предлагать способы их проверки	понимать особенности естественно-научного исследования	повышенный	задание развернутым ответом	1
5	Анализировать, интерпретировать данные и делать соответствующие выводы	научно интерпретировать данные и использовать доказательства для получения выводов	высокий	задание открытым (развернутым) ответом	2
Итого:					6

ЕНГ. Примеры заданий, которые вызвали наибольшие трудности у обучающихся

Задание 2

Прочитайте текст, расположенный справа. Запишите свой ответ на вопрос.

На основе анализа данных, определите сезон и время суток с наибольшей разностью температур воздуха между островом тепла и окрестностями Москвы.

Отметьте все верные ответы.

1. Весна
2. Лето
3. Осень
4. Зима
5. 3 ч
6. 9 ч
7. 12 ч
8. 15 ч

ОСТРОВ ТЕПЛА

Большое влияние на перераспределение загрязнения в атмосфере оказывает микроклиматический фактор, возникающий над городом – остров тепла. Например, разница между температурой воздуха в Москве и в ее окрестностях зимой при ясной погоде и сильном морозе может достигн 14°C.

В центральной части города формируется устойчивая зона повышенной температуры и возникают городские бризы (ветры): загрязненный воздух с охраня устремляется к центру.

В среднем за год разность между значениями температуры в Москве и окрестностях составляет 2 - 4°C, и имеет хорошо выраженный суточный ход.

Остров тепла образуется не только зимой, но и в другие сезоны. Потому городские бризы являются постоянным дополнением неблагоприятным фактором формирования повышенного уровня загрязнения городского воздуха.

На графиках представлено влияние теплового загрязнения на микроклимат города в разные сезоны года.



Задание 3

Прочитайте текст, расположенный справа. Для ответа на вопрос отметьте нужный вариант ответа.

Что произойдет, если содержание парниковых газов (водяной пар, углекислый газ, метан, озон) в атмосфере увеличится?

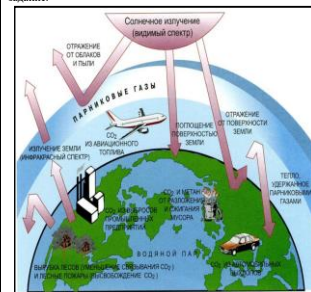
Отметьте **один** верный вариант ответа.

1. Атмосфера будет поглощать больше инфракрасного излучения, и излучать его обратно к земной поверхности.
2. Больше инфракрасного излучения будет уходить от поверхности Земли в космос.
3. Атмосфера будет пропускать больше солнечной энергии к земной поверхности.
4. Ничего не изменится, потому что важно само присутствие парниковых газов в атмосфере, а не их содержание.

ГЛОБАЛЬНОЕ ПОТЕПЛЕНИЕ

Весь мир с беспокойством говорит сегодня о глобальном потеплении. Главной причиной глобального потепления большинство учёных считают усиление в последние десятилетия так называемого парникового эффекта. Сам парниковый эффект – это явление, необходимое для существования жизни на Земле. Без него средняя температура на поверхности нашей планеты была бы примерно на 33 °С ниже, чем сейчас. Но опасным может быть и усиление парникового эффекта, приводящее к повышению средней температуры на поверхности Земли.

Что такое парниковый эффект, можно понять из рисунка ниже. Рассмотрите его внимательно и выполните задание.



Задание 4

Прочитайте текст, расположенный справа. Запишите свой ответ на вопрос.

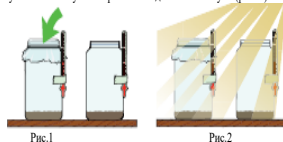
Какая гипотеза, скорее всего, будет подтверждена этим экспериментом?

Запишите свой ответ

ПАРНИКОВЫЙ ЭФФЕКТ

Парниковый эффект получил своё название потому, что это явление наблюдается в парниках или теплицах, покрытых стеклом или пластиковой пленкой. Для моделирования парникового эффекта можно использовать эксперимент, показанный ниже на рисунках.

Берутся две одинаковых банки, в нижней части которых насыпан слой почвы. Одну из банок герметично закрывают прозрачной пластиковой плёнкой, другую оставляют открытой (рис. 1). Затем обе банки ставят на деревянную или бетонную поверхность под солнечные лучи (рис. 2).



Читательская грамотность

Недостаточно сформированы умения:

- ✓ делать выводы на основе информации из одной части текста (в том числе на основе сравнения данных) (задание высокого уровня сложности, требующее развернутого ответа);
- ✓ определять наличие/отсутствие информации в тексте (задание повышенного уровня сложности);
- ✓ различать факт и мнение (задание повышенного уровня сложности)

На высоком уровне сформированы умения:

- ✓ находить и извлекать одну единицу информации (базовый уровень сложности);
- ✓ находить и извлекать несколько единиц информации, расположенных в одном фрагменте текста (повышенный уровень сложности)
- ✓ делать выводы на основе информации из одной части текста с выбором нескольких верных ответов (повышенный уровень сложности)

Математическая грамотность

Недостаточно сформированы умения:

- ✓ выбирать единицу информации из текста, использовать алгоритмы и формулы для выполнения задания, связанного с рациональными числами (повышенный уровень сложности);
- ✓ работать с информацией, представленной в форме текста, таблицы, диаграммы, проводить вычисления по известной формуле, округлять ответ согласно условию задачи (высокий уровень сложности)

На высоком уровне сформированы умения:

- ✓ Находить и интерпретировать данные, представленные в одном источнике информации: тексте, таблице, рисунке для выполнения задания с кратким ответом (базовый уровень сложности)

Естественно-научная грамотность

Недостаточно сформированы умения:

- ✓ анализировать, интерпретировать данные и делать соответствующие выводы (высокий уровень сложности);
- ✓ оценивать аргументы и доказательства из различных источников;
- ✓ распознавать и формулировать цель исследования/выдвигать объяснительные гипотезы и предлагать способы их проверки (повышенный уровень сложности)

На высоком уровне сформированы умения:

- ✓ применить соответствующие естественно-научные знания для объяснения явления (базовый уровень сложности);
- ✓ выполнять задания, требующие несложных выводов и выбором одного верного ответа

Общие рекомендации по результатам оценочной процедуры (РДР)

Муниципальным методическим объединениям и службам

- ✓ проанализировать результаты оценочной процедуры с целью планирования и корректировки направлений работы методических объединений по ликвидации пробелов в формировании метапредметных результатов;
- ✓ организовать систематическую работу по оказанию методической помощи руководству и педагогическому составу школ, в которых был выявлен низкий уровень сформированности метапредметных результатов по направлениям функциональной грамотности (читательской, математической, естественно-научной);
- ✓ организовать систему адресной помощи учителям, чьи учащиеся продемонстрировали низкие метапредметные результаты

Администрации школы

- ✓ осуществить контроль состояния качества преподавания учебных предметов в части формирования метапредметных результатов (в течение года);
- ✓ организовать консультативную помощь учителям-предметникам с необъективными результатами региональной диагностической работы;
- ✓ составить индивидуальную траекторию методического сопровождения педагогов, чьи обучающиеся показали низкий уровень сформированности метапредметных результатов

Педагогам

- ✓ выявить группу обучающихся, испытывающих затруднения в достижении требуемых метапредметных результатов в соответствии с ФГОС по предмету и разработать для них индивидуальный план мероприятий, включающий в себя следующие направления:
 - составление индивидуальных маршрутных листов, направленных на устранение индивидуальных затруднений обучающихся;
 - выстраивание индивидуального сопровождения на уроке через дифференцированные задания, привлечение учеников – консультантов;
- ✓ уделить особое внимание формированию читательских умений, связанных с пониманием смысла прочитанного, поиском информации, заданной в явном и неявном виде; оценке достоверности и интерпретации информации; использовании информации из текстов для решения учебно-практических и учебно-познавательных задач;
- ✓ использовать общие приемы, техники, схемы, образцы мыслительной работы, которые лежат над предметами, поверх предметов, но которые воспроизводятся при работе с любым предметным материалом

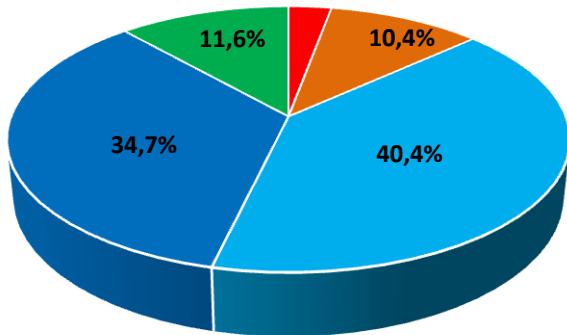
(Читательские умения. https://p-shkola.by/upload/medialibrary/a87/2020_P_SH_03-Levitina.pdf

Метапредметные результаты. https://sch5-ugl.edu.yar.ru/innovatsionnaya_deyatelnost/regionalnie_proekti/metapredmetnie_rezultati/broshyura_opit.pdf

Задачи на формирование УУД (банк заданий) <https://multiurok.ru/files/tipovye-zadachi-dlia-formirovaniia-uud-na-urokakh.html>)

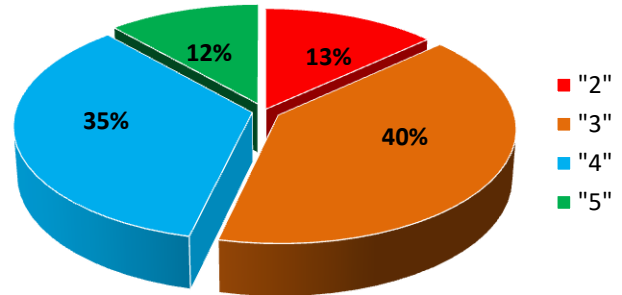
Результаты РДР по математике

Распределение результатов выполнения работ по математике по уровням (в процентах)
2,9%



■ Недопустимый ■ Пониженный ■ Базовый
■ Повышенный ■ Высокий

Распределение результатов выполнения работ по математике по оценкам (в процентах)



■ "2"
■ "3"
■ "4"
■ "5"

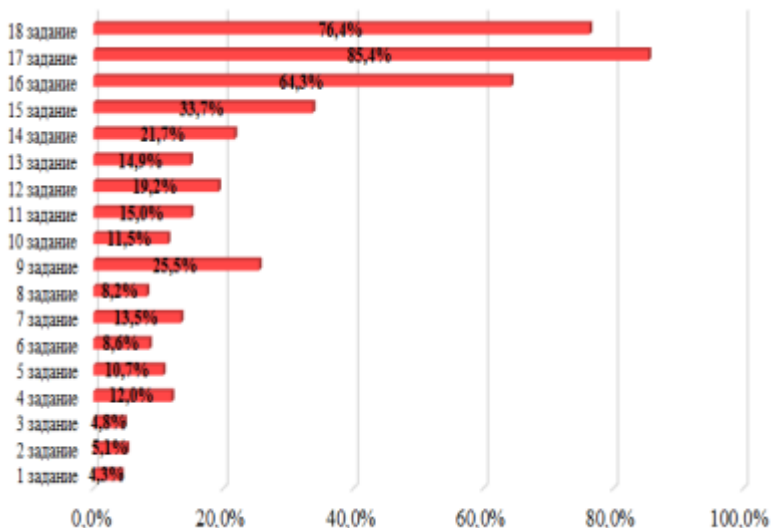
46,3% обучающихся продемонстрировали уровень знаний по математике **выше базового** (повышенный и высокий).

40,4% обучающихся 10-х классов овладели **базовым** уровнем.

13,3% обучающихся показали результаты **ниже базового**.

Выполнение заданий по математике

Доля обучающихся, получивших 0 баллов за задание



Особых затруднений не вызвали задания с 1 по 15, с которыми справилось большинство (более 58,9%) обучающихся, которые продемонстрировали **сформированность базовых математических умений**: умение владеть основными алгоритмами; понимать ключевые элементы содержания (математических понятий, их свойств, приёмов решения задач и проч.); умение пользоваться математической записью; применять знания к решению математических задач, не сводящихся к прямому применению алгоритма, а также применять математические знания в простейших практических ситуациях.

Значительные **трудности** вызвали задания 16, 17 и 18, с которыми не справилось более 60% обучающихся. Это задания части 2 повышенного и высокого уровня сложности из различных разделов математики.

Не сформированы умения: применять различные методы построения графиков функций; применять свойства изученных функций при решении задач с параметром; строить график, т.е. переводить информацию, заданную в виде текста в графическую форму; анализировать график – обнаруживать зависимости между величинами по графику; интерпретировать полученные результаты и их объяснять.

Примеры заданий по математике, которые вызвали наибольшие трудности у обучающихся

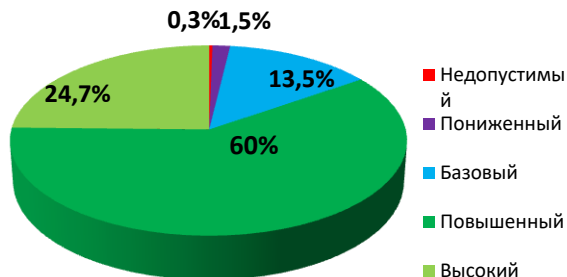
16. Решите неравенство -
 $12x - 12 - 2 \geq 0$.
Запишите решение.

17. Постройте график функции $y = x^2 - |2x + 1|$. Определите, при каких значениях m прямая $y = m$ имеет с графиком ровно три общие точки.
Запишите решение.

18. На средней линии трапеции ABCD с основаниями AD и BC выбрали произвольную точку F. Докажите, что сумма площадей треугольников BFC и AFD равна половине площади трапеции.

Результаты РДР по обществознанию

Распределение результатов
выполненных работ по
обществознанию по уровням (в
процентах)

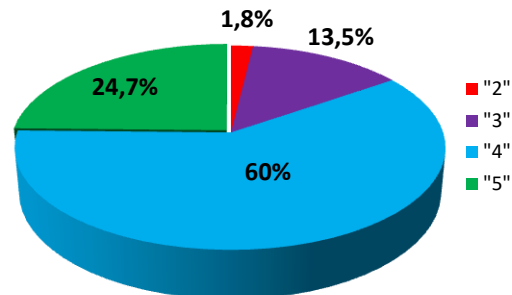


84,7% обучающихся продемонстрировали уровень знаний по обществознанию **выше базового** (повышенный и высокий).

13,5% обучающихся 10-х классов овладели **базовым** уровнем.

1,8% обучающихся показали результаты **ниже базового**.

Распределение результатов выполнения
работ по математике по оценкам (в
процентах)



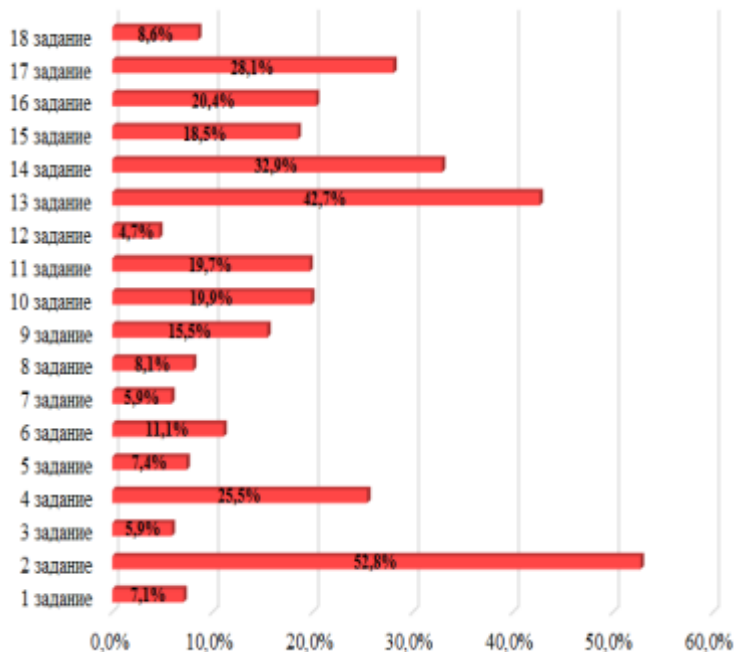
84,7% обучающихся выполнили работу на оценки «4» и «5».

Доля обучающихся, получивших оценку «3» составила **13,5%**

1,8% продемонстрировали несформированность предметных результатов и получили оценку «2»

Выполнение заданий по обществознанию

Доля обучающихся, получивших 0 баллов за задание



Наименьшие трудности обучающиеся испытали при выполнении заданий 1, 4, 5, 7, 8, 12, 18, за которые участники РДР получили максимальный балл (**более 74%**).

Наибольшие трудности у обучающихся вызвали задания 2, 13, 14, 17, с которыми не справилось от **28% до 52%** обучающихся.

У обучающихся **не сформированы умения:** использовать основные обществоведческие понятия и термины, необходимые для осмысления окружающей социальной действительности; умения сравнивать социальные объекты, рассуждать об обществе и человеке, выявлять их общие черты и различия. У обучающихся отсутствует понимание сущности общества как формы совместной деятельности людей; представление о политическом многообразии демократического общества, об общественных объединениях в политике (политические партии, общественно-политические движения); не разбираются в типах политической системы государства; не имеют представления о понятии «государственная религия», не владеют знаниями в области трудовых отношений (трудовой договор).

Примеры заданий по обществознанию, которые вызвали наибольшие трудности у обучающихся

Часть 1. Раздел «Человек и общество» (выбор нескольких правильных ответов)

Задание 2. Какие из перечисленных ниже потребностей человека обусловлены его социальной сущностью?

Запишите цифры, под которыми они указаны.

- 1) в уважении со стороны других
- 2) в пище и воздухе
- 3) в получении образования
- 4) в творчестве

Ответ: _____

Часть 2 (развернутый ответ, анализ и интерпретация информации)

Задание 17. Семья Лебедевых состоит из пяти человек: Ирины, Александра, их дочери и двоих сыновей. Супруги работают, дети учатся в школе. Средства расходуются в первую очередь на приобретение еды, одежды, лекарств, оплату транспортных и коммунальных расходов. Оставшиеся средства вкладываются на депозит в банке.

К какому типу (в зависимости от численности) можно отнести эту семью? Каковы два типа источников дохода семейного бюджета семьи Лебедевых? Какая дополнительная информация Вам необходима для того, чтобы сделать вывод о том, что семья Лебедевых является партнёрской?

(Сформулируйте любые два вопроса, необходимые для получения такой информации.)

Какую функцию семьи иллюстрирует приведённый в задании пример деятельности семьи Лебедевых?

Часть 1. Раздел «Право» (выбор нескольких правильных ответов)

Задание 13. Какие из перечисленных позиций относятся к основам конституционного строя РФ?

Запишите цифры, под которыми они указаны.

- 1) народ — единственный источник власти
- 2) наличие государственной религии
- 3) разделение властей
- 4) однопартийность
- 5) заключение трудового договора

Ответ: _____

Часть 1. Раздел «Право» (выбор нескольких правильных ответов)

Задание 14. Что из перечисленного относится к личным (гражданским) правам (свободам) гражданина РФ? Запишите цифры, под которыми они указаны.

- 1) свобода выбора места пребывания и места жительства
- 2) сохранение культурного наследия
- 3) участие в референдуме
- 4) право на личную неприкосновенность
- 5) уплата налогов

Ответ: _____.

Предметные дефициты обучающихся 10-х классов по результатам РДР

Математика

Недостаточно сформированы умения:

- ✓ находить корни квадратного уравнения (вычисление дискриминанта и нахождения корней уравнения по нему);
- ✓ выбирать интервалы при решении неравенств графическим способом;
- ✓ применять различные методы построения графиков функций, свойства изученных функций при решении задач с параметром;
- ✓ строить график, т.е. переводить информацию, заданную в виде текста в графическую форму, анализировать график – обнаруживать зависимости между величинами по графику, интерпретировать полученные результаты и их объяснять (задания части 2 повышенного и высокого уровня сложности из различных разделов математики)

На высоком уровне сформированы умения:

- ✓ владеть основными алгоритмами; понимать ключевые элементы содержания (математических понятий, их свойств, приёмов решения задач и проч.);
- ✓ пользоваться математической записью; применять знания к решению математических задач, не сводящихся к прямому применению алгоритма, а также применять математические знания в простейших практических ситуациях (базовый уровень сложности)

Обществознание

Недостаточно сформированы умения:

- ✓ понимать сущность общества как формы совместной деятельности людей; сравнивать социальные объекты, суждения об обществе и человеке; выявлять их общие черты и различия (базовый уровень сложности);
- ✓ решать в рамках изученного материала познавательные и практические задачи, отражающие типичные ситуации в различных сферах деятельности человека;
- ✓ применять социально-экономические и гуманитарные знания в процессе решения познавательных задач по актуальным социальным проблемам (высокий уровень сложности)

На высоком уровне сформированы умения:

- ✓ выбирать один или несколько правильных ответов из предложенных;
- ✓ описывать основные социальные объекты, выделяя их существенные признаки;
- ✓ решать в рамках изученного материала познавательные и практические задачи, отражающие типичные ситуации в различных сферах деятельности человека

Общие рекомендации по предметным результатам оценочной процедуры (РДР)

Педагогам (математика)

- ✓ регулярно проверять знание основных определений, формул, теорем. Использовать математические тренажеры, современные интерактивные ресурсы, игровые технологии для систематического повторения полученных знаний;
- ✓ включить в программу занятий геометрические задачи из других предметных областей (физика, технология, география), что позволит приобрести обучающимся опыт решения межпредметных задач;
- ✓ использовать современные ИТ-технологии, математическое моделирование, наглядное решение задач на использование свойств геометрических фигур (развертки, конструкторы);
- ✓ регулярно решать математические задачи различного уровня, закреплять теоретические знания при выполнении практико-ориентированных заданий

Сайт (сборник задач по математике). <http://mathproblems.ru/>

Сайт. «Математическое бюро» (задачи по математическим предметам).

https://www.matburo.ru/ex_subject.php?p=mat_all

Сайт «Педсовет». Бесплатные цифровые ресурсы в помощь математикам.


<https://pedsovet.org/article/5-besplatnyh-cifrovyh-resursov-v-pomos-matematikam>

Задачи с практическим содержанием. <https://urok.1sept.ru/articles/311273>

Педагогам (обществознание)

- ✓ спланировать коррекционную работу по устранению выявленных пробелов по темам: «Человек и общество», «Сфера духовной культуры», «Экономика», «Социальная сфера», «Сфера политики и социального управления», «Право», «Познание и духовная жизнь», «Политика». Организовать сопутствующее повторение на уроках по данным темам;
- ✓ организовать и провести индивидуальные тренировочные упражнения для обучающихся, у которых обнаружили проблемы в понимании указанных тем;
- ✓ обратить внимание на изучение и повторение тем, связанных с вопросами Конституции РФ, разделов «Политика», «Право». Ориентировать обучающихся на изучение правовых документов (например, Конституции РФ);
- ✓ включить в содержание уроков выполнение заданий формата ЕГЭ вне зависимости от того, сдают обучающиеся этот предмет или нет;
- ✓ для закрепления материала проводить занятия в форме деловых игр, викторин, круглых столов, вовлекать в проектную деятельность. Современные технологии преподавания обществознания. <https://perm.hse.ru/mirror/pubs/share/409655703>
- ✓ уделять больше внимания методике формирования умения формулировать и аргументировать собственное суждение по актуальному проблемному вопросу общественной жизни, приводить примеры (задания части 2)
- ✓ выполнять тренировочные упражнения с обучающимися на развитие логического мышления, умение рассуждать, интерпретировать информацию, делать выводы и заключения

Логические задачи по обществознанию. <https://centr-intellect.ru/2018/03/23/logicheskie-zadachi-olimpiadah-obshhh/>



**Подведение итогов
«Фестиваля
педагогических идей в
области воспитания».**

Жуков Александр
Николаевич, директор
ЦНППМ (г. Дмитров)

Актуальность:

- необходимость реализации в образовательных организациях лучших форм и практик по организации воспитательного процесса, с применением современных образовательных технологий.

Цель:

- Создание банка лучших практик в области воспитания обучающихся
- Создание банка видеороликов организации воспитательного процесса в ОО
- Обмен опытом

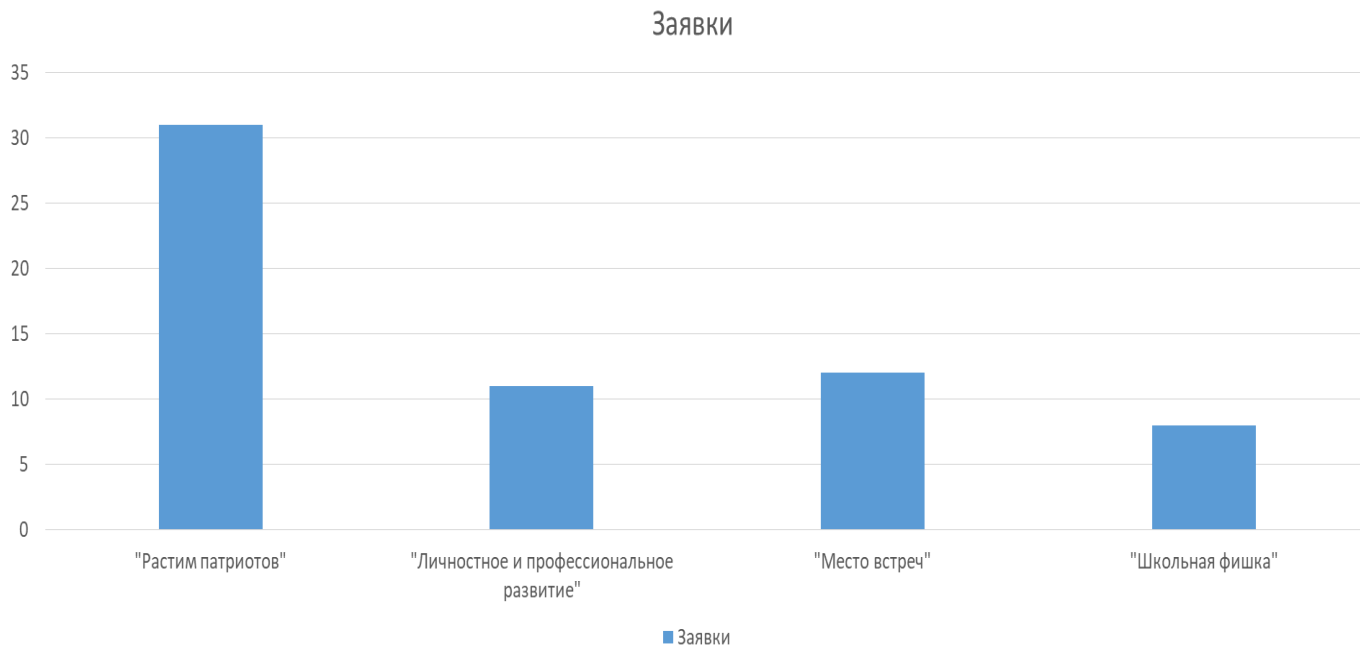
Этапы:

- Муниципальный (заочный) (все желающие) - 01.02.2023 – 15.02.2023
- Отборочный региональный (заочный) (по одной разработке в каждой номинации от муниципалитета) – 16.02.2023 – 03.03.2023
- Региональная конференция (очный) (лучшие разработки) – 14.03.2023 (уточняется)

Номинации:

- «Растим патриотов» – методические разработки курсов внеурочной деятельности, школьных мероприятий в области патриотического воспитания
- «Личностное и профессиональное развитие» – методические разработки по организации общественных организаций, волонтерства, профориентации.
- «Место встреч» – методические разработки по организации школьного театра, музея, медиа.
- «Школьная фишка» - методические разработки в области школьной идентичности – школьный герб, флаг, гимн, бренд, символика

Участники регионального заочного этапа



Участники регионального заочного этапа

Муниципалитеты

Дмитровский городской округ

Городской округ Дубна

Городской округ Долгопрудный

Городской округ Электросталь

Городской округ Серпухов

Городской округ Люберцы

Городской округ Балашиха

Пушкинский городской округ

Городской округ Королев

Городской округ Электрогорск

Муниципалитеты

Раменский городской округ

Городской округ Егорьевск

Наро – Фоминский городской округ

Городской округ Солнечногорск

Городской округ Кашира

Городской округ Жуковский

Ленинский городской округ

Город Реутов

Городской округ Власиха



АКАДЕМИЯ СОЦИАЛЬНОГО
УПРАВЛЕНИЯ

МИНИСТЕРСТВО ОБРАЗОВАНИЯ МОСКОВСКОЙ ОБЛАСТИ
ГОСУДАРСТВЕННОЕ БЮДЖЕТНОЕ ОБРАЗОВАТЕЛЬНОЕ
УЧРЕЖДЕНИЕ ВЫСШЕГО ОБРАЗОВАНИЯ
МОСКОВСКОЙ ОБЛАСТИ
«АКАДЕМИЯ СОЦИАЛЬНОГО УПРАВЛЕНИЯ»

ПРИКАЗ

№ _____

г. Мытищи

Об организации и
проведении Фестиваля
14.03.2023

В целях достижения Центром непрерывного повышения профессионального мастерства педагогических работников Московской области государственного бюджетного образовательного учреждения высшего образования Московской области «Академия социального управления» (далее – ЦНППМ АСОУ) показателя «Количество проведенных мероприятий регионального уровня в рамках функционирования единой федеральной системы научно-методического сопровождения педагогических работников и управленческих кадров» (п. 3 «Показатели эффективности деятельности ЦНППМ»)

ПРИКАЗЫВАЮ:

1. Организовать и провести 14.03.2023 с 10.00 до 14.00 Фестиваль педагогических идей в области воспитания в соответствии с программой (Приложение 1).

Ответственный: Жуков А.Н., директор ЦНППМ (г. Дмитров).



Контакты:

**Жуков Александр
Николаевич, директор
ЦНППМ (г. Дмитров)
телефон: [89670042464](tel:89670042464)
электронная почта:
zhukov_an@asou-mo.ru**